



# Sweet Spot Data Manager インストールガイド

## ソフトウェアご使用条件

弊社では本ソフトウェアのお客様によるご使用およびお客様へのアフターサービスについて、＜ソフトウェア使用許諾契約＞を設けさせていただいており、お客様が下記条項にご同意いただいた場合にのみご使用いただけます。

本ソフトウェアのダウンロード、インストール、コピー、その他のご使用をされた場合には下記条項にご同意いただけたものとさせていただきますので、下記条項を充分お読みください。ご同意いただけない場合は、ダウンロード、インストール、コピー、その他のご使用をおやめください。すでにダウンロードやインストールをしたが、下記条項にご同意いただけないという場合には、速やかに本ソフトウェアを削除してください。

### ソフトウェア使用許諾契約

#### 1. 著作権および使用許諾

弊社はお客様に対し、ソフトウェアプログラムおよびデータファイル（以下「本ソフトウェア」といいます。）を使用する権利を許諾します。本契約条項は、今後お客様に一定の条件付きで配布され得る本ソフトウェアのバージョンアッププログラム、データファイルにも適用されるものとします。本ソフトウェアの権利およびその著作権は、弊社または弊社のライセンサーが有します。本ソフトウェアの使用によって作成されたデータの権利はお客様が取得しますが、本ソフトウェアは、関連する著作権法規のもとで保護されています。

- ・ お客様ご自身が一時に一台のコンピューターにおいてのみ使用することができます。
- ・ バックアップが許されているものは、バックアップをとる目的でのみ、機械で読み取れる形式での本ソフトウェアのコピーを作成することができます。ただし、そのバックアップコピーには本ソフトウェアに表示されている弊社の著作権の表示や他の権利帰属についての説明文もコピーしてください。
- ・ お客様は、本ソフトウェアを使用する権利を第三者に譲渡することができますが、それは、お客様が本ソフトウェアのコピーを保持せず、かつ譲受人が本契約条項に同意する場合に限られます。

#### 2. 使用制限

(1) 本ソフトウェアの使用にあたっては、次のことを遵守してください。

- ・ 本ソフトウェアには著作権があり、その保護のため、お客様が本ソフトウェアを逆コンパイル、逆アセンブル、リバース・エンジニアリング、またはその他のいかなる方法によっても、人間が感得できる形にすることは許されません。
- ・ 本ソフトウェアの全体または一部を複製、修正、改変、賃貸、リース、頒布または本ソフトウェアの内容に基づいて二次的著作物をつくることは許されません。
- ・ 本ソフトウェアをネットワークを通して別のコンピューターに伝送したり、ネットワークで他のコンピューターと共有することは許されません。
- ・ 本ソフトウェアを使用して、違法なデータや公序良俗に反するデータを配信することは許されません。
- ・ 弊社の許可無く本ソフトウェアの使用を前提としたサービスを立ち上げることは許されません。

(2) 楽曲用 M I D I データ等、本ソフトウェアにより使用または入手できる著作権曲については次のことを遵守してください。

- ・ 本ソフトウェアの使用によって得られたデータを著作権者の許可なく営業目的で使用することは許されません。
- ・ 本ソフトウェアの使用によって得られたデータを著作権者の許可なく複製、転送または配信したり、または不特定多数にむけて再生および演奏することは許されません。
- ・ 本ソフトウェアの使用によって入手できるデータの暗号を著作権者の許可無く解除したり、電子透かしを改変したりすることは許されません。

#### 3. 終了

本契約はお客様が本ソフトウェアをお受け取りになった日に発効します。本契約は、お客様が著作権法または本契約条項に1つでも違反されたときは、弊社からの終了通知がなくても自動的に終了するものとします。その場合には、ただちに本ソフトウェアとそれに関するドキュメンテーション、およびそれらのコピーをすべて廃棄しなければなりません。

#### 4. ソフトウェアに関する保証

本ソフトウェアのご使用についての一切のリスクはお客様のご負担となります。

本ソフトウェアの商品性、特定の目的への適合性、第三者の権利を侵害しないことの保証は明示であると黙示であるとを問わず、一切いたしません。特にお客様の目的に適合することや、ソフトウェアの操作が中断されないことやソフトウェアの欠陥や瑕疵が修正されることの保証はいたしません。

#### 5. 責任の制限

弊社の義務は、お客様に本契約条項の条件で本ソフトウェアの使用を許諾することがすべてです。

弊社は、本ソフトウェアの使用、誤用またはそれを使用できなかったことにより生じた直接的、派生的、付随的または間接的損害（データの破損、営業上の利益の損失、業務の中断、営業情報の損失などによる損害を含む）については、通常もしくは特別の損害に拘わらず、たとえそのような損害の発生の可能性について予め知らされた場合でも、一切責任を負いません。すべての損害、損失、契約や違法行為等に対する訴訟申立てについて、いかなる場合も、お客様に対する弊社の責任は、お客様が本ソフトウェアの購入のために支払った金額を越えることはありません。

#### 6. 第三者のソフトウェア

弊社は、本ソフトウェアとともに、第三者のプログラム、データファイルおよびそれに関するドキュメンテーション（以下「第三者ソフトウェア」といいます）を提供する場合があります。別の規定に従い取り扱われるべき旨の記載が、本ソフトウェア付随のマニュアルに記載されている場合には、本契約条項にかかわらず、その別の規定に従い取り扱われるものとし、弊社によるアフターサービスおよび保証などについては、以下の規定が適用されるものとします。

- ・ 弊社は、第三者ソフトウェアに関しての操作方法、瑕疵その他に関してアフターサービスを提供するものではありません。
- ・ 弊社は、明示であると黙示であるとを問わず、第三者ソフトウェアの商品性、および特定目的に対する適合性の保証その他一切の保証をいたしません。第三者ソフトウェアの使用もしくは機能から生じるすべての危険は、お客様の負担となります。
- ・ 弊社は、第三者ソフトウェアの使用、誤用、またはそれを使用できなかったことにより生じた直接的、派生的、付随的または間接的損害（データの破損、営業上の利益の損失、業務の中断、営業情報の損失などによる損害を含む）については、通常もしくは特別の損害に拘わらず、たとえそのような損害の発生があることについて予め知らされた場合でも、一切責任を負いません。

#### 7. 一般事項

本契約条項は、弊社の権限ある者の署名のある書面によらない限り、改訂することはできません。

本契約条項は、日本法の適用を受け、日本法に基づいて解釈されるものとします。本契約に関し紛争が生じた場合には東京地方裁判所を専属管轄裁判所とします。

## ご注意

- ・ このソフトウェアおよびインストールガイドの著作権はすべてヤマハ株式会社が所有します。
- ・ 巻頭にこのソフトウェアのご使用条件が記載されています。このソフトウェアをインストールする前に、必ずこのご使用条件をお読みください。
- ・ このソフトウェアおよびインストールガイドの一部または全部を無断で複製、改変することはできません。
- ・ このソフトウェアおよびインストールガイドを運用した結果およびその影響については、一切責任を負いかねますのでご了承ください。
- ・ アプリケーションのバージョンアップなどに伴うシステムソフトウェアおよび一部の機能や仕様の変更については、別紙または別冊で対応させていただきます。
- ・ このインストールガイドに掲載されているイラストや画面は、すべて操作説明のためのものです。したがって、実際の仕様と異なる場合があります。
- ・ ヤマハ(株)および第三者から販売もしくは提供されている音楽/サウンドデータは、私的使用のための複製など著作権法上問題にならない場合を除いて、権利者に無断で複製または転用することを禁じられています。ご使用時には、著作権の専門家にご相談されるなどのご配慮をお願いします。
- ・ Windowsは、米国Microsoft Corporationの米国およびその他の国における登録商標です。
- ・ MacおよびMacintoshは、米国および他の国々で登録されたApple Inc.の商標です。
- ・ その他、本書に記載されている会社名および商品名等は、各社の登録商標または商標です。

# Sweet Spot Data Managerとは

Sweet Spot Data Managerは、n8/n12に搭載されているコンプレッサーのSweet Spot Dataを差し替えるためのアプリケーションです。このアプリケーションには複数のSweet Spot Dataが収録されており、簡単な操作でn8/n12のコンプレッサーのSweet Spot Dataを差し替えることができます。

## 本書の構成

### Windowsユーザーの方へ

ソフトウェアの動作環境 .....	4ページ
ソフトウェアのインストール .....	4ページ
ソフトウェアのアンインストール .....	6ページ

### Macユーザーの方へ

ソフトウェアの動作環境 .....	7ページ
ソフトウェアのインストール .....	7ページ

## Sweet Spot Data Managerに関するお問い合わせ窓口

お使いのハードウェアに付属の取扱説明書をご参照ください。

# Windowsユーザーの方へ

## ソフトウェアの動作環境

OS : Windows XP Professional SP2以降/XP Home Edition SP2以降/Vista

コンピューター : Intel Core/Pentium/Celeronファミリーのプロセッサを搭載したコンピューター  
S400( 転送スピード400Mbps) のIEEE1394 端子またはi.LINK 端子を搭載したもの(\*1)

ハードディスク: 20MB 以上の空き容量、高速なハードディスク

### Windows XP Professional SP2以降/XP Home Edition SP2以降

CPU : Pentium 1.4GHz またはCeleron 1.7GHz 以上

メモリー : 512MB 以上

### Windows Vista (32 ビット版)

CPU : Pentium 2GHz 以上

メモリー : 512MB 以上

### Windows Vista (64 ビット版)

CPU : Core 2 Duo 2.66GHz 以上

メモリー : 2GB 以上

\*1 IEEE1394端子を搭載したコンピューターが必要です。搭載していない場合は、PCまたはPCIカードなどを別途で用意ください。詳細な動作環境や推奨のPC, PCIカードについては

<http://www.yamaha.co.jp/product/syndtm/>

をご覧ください。



・ ノートPCをご使用の場合、ノートPCの制約により、内蔵IEEE1394が使用できないことがあります。このようなときは、PCカードをご使用ください。

## インストール

### インストール前の準備

Sweet Spot Data Managerを使用するには、TOOLS for n Version2が正常にインストールされ、n8/n12とコンピューターがIEEE 1394ケーブルで接続されている必要があります。最新のTOOLS for n Version2は、下記URLからダウンロードできます。インストール方法については、各インストールガイドを参照してください。

<http://www.yamaha.co.jp/product/syndtm/dl/>

## インストーラーの起動

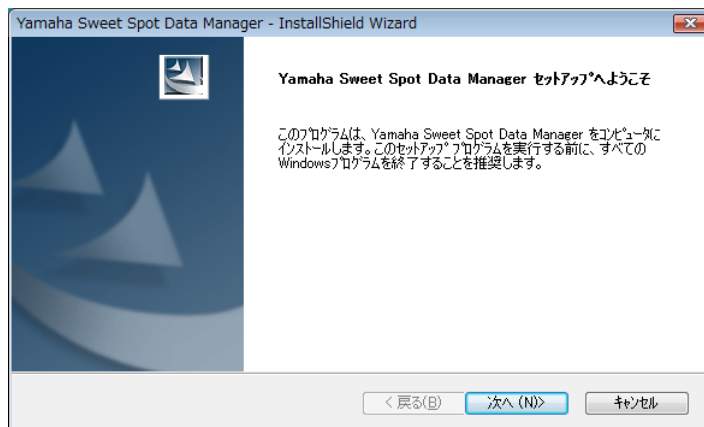


- ・ インストールの中止には、必ずキャンセルボタンやクローズボタンを使用してください。[Ctrl] + [Alt] + [Delete]を使用して中止したり、インストールの途中で電源をオフにしたりすると、アンインストールが正常にできなくなる原因となります。

**1** コンピューターを起動して、管理者権限のあるアカウントでログオンします。

**2** Setup.exeファイルをダブルクリックします。

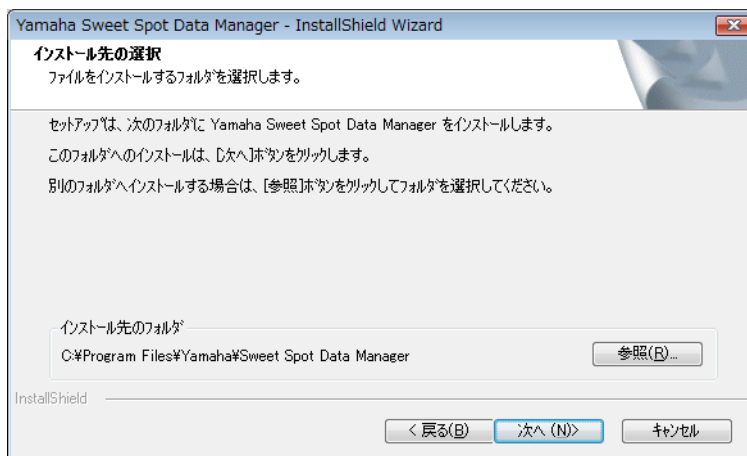
「Yamaha Sweet Spot Data Managerセットアップへようこそ」という画面が表示されます。



- ・ Sweet Spot Data Managerがすでにインストールされている場合は、アプリケーションの削除画面が表示されます。
- ・ Windows Vistaをお使いの場合は、「ユーザーアカウント制御」画面が表示されることがあります。その場合、「続行」をクリックし、インストールを継続してください。

**3** [次へ]をクリックします。「インストール先の選択」画面が表示されますので、Sweet Spot Data Managerをインストールするドライブとフォルダー名を決めます。インストールするドライブとフォルダーを変えたい場合は、[参照]をクリックしてインストール先のフォルダーを選択してください。

インストール先を確認/選択したら[次へ]をクリックします。インストールが開始されます。



**4** インストールが完了すると、インストール完了のメッセージが表示されます。[完了]をクリックします。



- ・ Sweet Spot Data Managerは、[スタート] → [プログラム] または、デスクトップ上のSweet Spot Data Managerショートカットから起動できます。操作方法については、アプリケーションに付属の取扱説明書をご覧ください。

# アンインストール

.....

## Windows XPの場合

- 1 [スタート] → ([設定] →) [コントロールパネル] → [プログラムの追加と削除]を選択し、「プログラムの追加と削除」を表示します。
- 2 左上の「プログラムの変更と削除」をクリックして選び、右側のリストの中から「Yamaha Sweet Spot Data Manager」を選択します。
- 3 アンインストールを実行するには[削除]をクリックします。  
ダイアログが表示されますので、画面の指示に従って削除を実行してください。  
これで、Sweet Spot Data Managerのアンインストールは完了です。

## Windows Vistaの場合

- 1 [スタート] → ([設定] →) [コントロールパネル] → [プログラムと機能]を選択し、「プログラムのアンインストールまたは変更」を表示します。
- 2 リストの中から「Yamaha Sweet Spot Data Manager」を選択します。
- 3 [アンインストール]をクリックします。  
ダイアログが表示されますので、画面の指示に従って削除を実行してください。



・「ユーザーアカウント制御」画面が表示されたら、[続行]をクリックし、アンインストールを続行してください。

# Macユーザーの方へ

## ソフトウェアの動作環境

OS: Mac OS X 10.4.x (Intelプロセッサを搭載した機種は、10.4.9以降)、Mac OS X 10.5.x

ハードディスク：20MB以上の空き容量、高速なハードディスク

CPU：PowerPC G4 1GHz以上

メモリー：512MB以上

動作環境の詳細については、下記URLをご参照ください。

<http://www.yamaha.co.jp/product/syndtm/>

## インストール

### インストール前の準備

Sweet Spot Data Managerを使用するには、TOOLS for n Version2が正常にインストールされ、n8/n12とコンピューターがIEEE1394ケーブルで接続されている必要があります。最新のTOOLS for n Version2は下記URLからダウンロードできます。インストール方法については、各インストールガイドを参照してください。

<http://www.yamaha.co.jp/product/syndtm/dl/>

### インストーラーの起動

- 1 コンピューターを起動して、管理者権限のあるユーザーアカウントでログインします。
- 2 SSDManager.pkgをダブルクリックします。  
「ようこそSweet Spot Data Managerインストーラへ」という画面が表示されます。
- 3 「続ける」をクリックします。「インストール先の選択」画面が表示されますので、Sweet Spot Data Managerをインストールするドライブを選択し、「続ける」をクリックします。  
インストール開始画面が表示されます。



- 4 「インストール」をクリックします。  
パスワードの入力を求める認証画面が表示されます。
- 5 管理者権限を持つユーザーのパスワードを入力し、「OK」をクリックします。  
インストールが開始されます。
- 6 インストールが完了すると、インストール完了のメッセージが表示されます。「閉じる」をクリックします。



・ Sweet Spot Data Managerは、[アプリケーション]→[Yamaha]→[SweetSpotDataManager]から起動できます。操作方法については、アプリケーションに付属の取扱説明書を参照してください。