



Wireless Streaming Speaker

WX-021

Gebruikershandleiding

Lees de "Veiligheidsbrochure" voordat u dit toestel gebruikt.

MusicCast

NL

Inhoudsopgave

Inleiding	3	Handige functies	16
Over dit document	3	Favorieten	16
Accessoires	3	Wekker	17
Gebruik van het toestel	4	Kinderslotfunctie	19
Onderdelen van het toestel	5	Optie-instellingen	20
Bovenpaneel	5	Firmware updaten	22
Achterpaneel	6	Gebruik van de iPhone-instellingen voor de verbinding met een netwerk	23
Gebruik van MusicCast CONTROLLER voor de aansluiting op een netwerk	7	Het toestel aan een muur bevestigen	24
Weergeven van een signaalbron	8	Problemen oplossen	26
Luisteren naar muziek opgeslagen op het mobiele apparaat	8	Algemeen	26
Luisteren naar internetradio	9	Netwerk	27
Luisteren naar streamingservices	9	Bluetooth	29
Luisteren naar muziek opgeslagen op een mediaserver	10	Bestandsindelingen en apparaten/media die door dit toestel worden ondersteund	30
Luisteren naar muziek via AirPlay	11	Technische gegevens	31
Luisteren naar muziek via Bluetooth	12	Handelsmerken	32
Koppelen van het toestel aan MusicCast-compatibele apparaten	13		
Een MusicCast-netwerk configureren	13		
Gebruik van twee toestellen als stereoluidsprekers (MusicCast Stereo-functie)	14		
Gebruik van twee toestellen als surroundluidsprekers (MusicCast Surround-functie)	15		

Over dit document

In dit document worden alle functies van het toestel en de bediening in detail beschreven. De meegeleverde Snelhandleiding geeft u korte instructies voor het verbinden van het toestel met een netwerk tot het weergeven van muziekbestanden die op een mobiel apparaat zijn opgeslagen. Bewaar de Snelhandleiding op een handige plaats voor eventuele naslag in de toekomst.

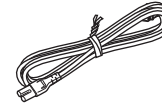
- In dit document worden smartphones en andere mobiele apparatuur die onder het iOS of Android besturingssysteem draaien gemeenschappelijk aangeduid als “mobiele apparatuur”.
- Wanneer de term “iPhone” in dit document wordt gebruikt, verwijst deze ook naar “iPod touch” en “iPad” apparaten.
- De afbeeldingen in deze handleiding kunnen een weinig verschillen van de feitelijke voorwerpen.
- De schermafbeeldingen van de app MusicCast CONTROLLER in dit document zijn verkregen van een apparaat dat onder de Engelse versie van iOS draait. De feitelijke schermafbeeldingen kunnen verschillen afhankelijk van de versie van de gebruikte app of iOS.
- Symbolen en afspraken

Voorzichtig Geeft informatie aan die voor gebruik moet worden gelezen om een defect of letsel te voorkomen.

Opmerking Geeft voorzorgsmaatregelen en aanvullende informatie aan die voor gebruik van het toestel moet worden gelezen.

☞ Verwijst naar een andere pagina of pagina's voor extra informatie.

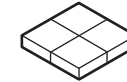
Accessoires



Netsnoer



Snelhandleiding



Anti-trillingskussentjes
Gebruik deze wanneer u het toestel aan de muur bevestigt (☞ p. 24)



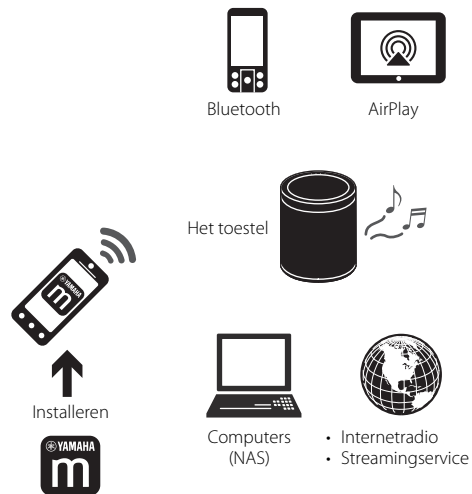
Veiligheidsbrochure

Gebruik van het toestel

- Dit toestel is een draadloze streaming luidspreker die gebruikt kan worden met een thuisnetwerk of een geluidsinstallatie voor weergave van het geluid van internetradio, mediaserver (computer of NAS), AirPlay of Bluetooth-apparaten op hetzelfde netwerk.
- Het toestel is klein maar levert toch een krachtig geluid dankzij Yamaha's exclusieve digitale signaalverwerker (DSP).
- Met de speciale app MusicCast CONTROLLER kan het toestel worden bediend en kan een thuismuzieknetwerk worden geconfigureerd (⇨ p. 7 "Gebruik van MusicCast CONTROLLER voor de aansluiting op een netwerk")

🎵 Gebruik MusicCast CONTROLLER om een thuismuzieknetwerk te configureren 🎵

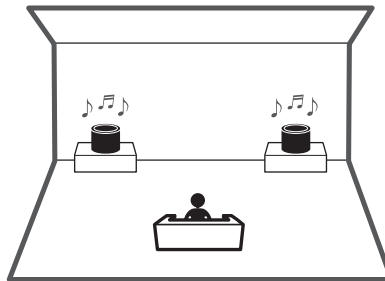
U kunt het geluid van talloze muziekbronnen met superieure geluidskwaliteit weergeven



Een draadloze LAN-router (toegangspunt) is vereist.

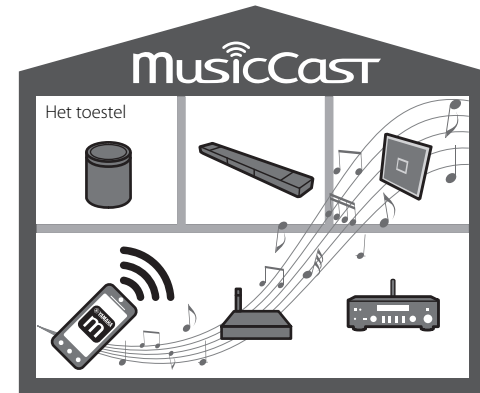
Gebruik van twee toestellen

Bij gebruik van twee toestellen kunnen deze als stereoluidsprekers fungeren of de toestellen kunnen worden gecombineerd met een Yamaha-versterker en als draadloze surroundluidsprekers worden gebruikt. (⇨ p. 14 "Gebruik van twee toestellen als stereoluidsprekers (MusicCast Stereo-functie)")
(⇨ p. 15 "Gebruik van twee toestellen als surroundluidsprekers (MusicCast Surround-functie)")



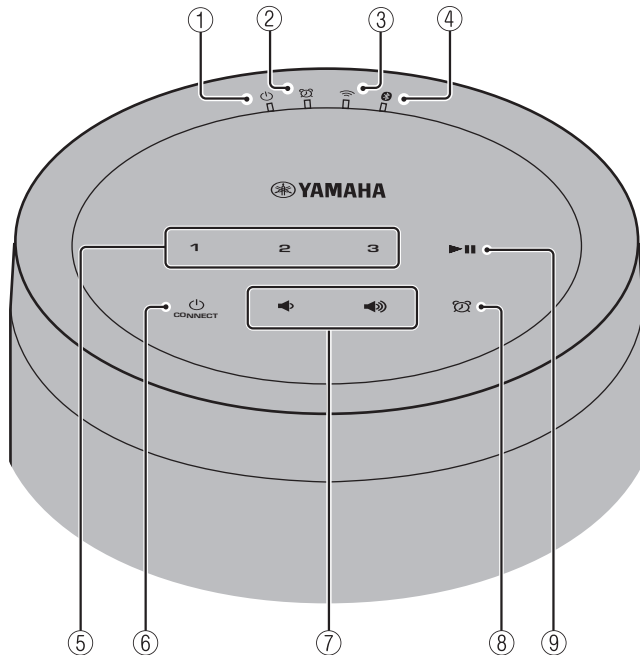
Combineer met MusicCast-compatibele apparatuur

Luister naar internetradiozenders in meerdere ruimten of geef muziekbestanden weer. Gebruik MusicCast om in uw hele huis van muziek te genieten. (⇨ p. 13 "Een MusicCast-netwerk configureren")





Onderdelen van het toestel

Bovenpaneel




Indicators

- ①  Aan/uit-indicator (⇨ p. 7)
Brandt wanneer het toestel is ingeschakeld.
- ②  Wekkerindicator (⇨ p. 17)

- ③  Draadloze LAN-indicator (⇨ p. 21)


Brandt wanneer het toestel met een draadloze LAN-router is verbonden. Als de functie MusicCast Stereo of MusicCast Surround wordt gebruikt, brandt deze indicator ook wanneer het toestel via de netwerkkabel met een netwerk is verbonden.

- ④  Bluetooth-indicator (⇨ p. 12, 21)

Bedieningspaneel

Het bedieningspaneel reageert op lichte aanrakingen. Tik de pictogrammen met uw vinger aan om de functies te regelen.

- ⑤ **1, 2, 3** (⇨ p. 16)

- ⑥  (Aan/uit)/CONNECT (⇨ p. 7)

Automatische stand-by

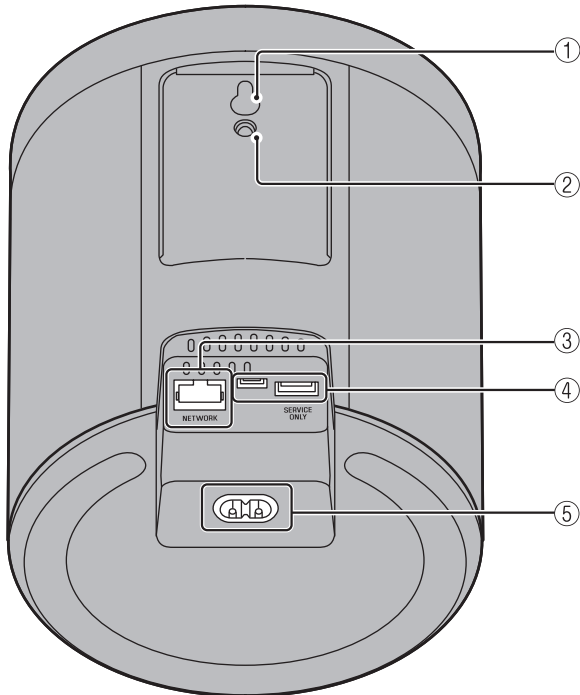
Het toestel komt automatisch stand-by te staan als er langer dan 20 minuten geen geluid wordt weergegeven en geen bediening wordt uitgevoerd (automatische stand-by-functie). Zie "Optie-instellingen" (⇨ p. 20) om de automatische stand-by-functie uit te schakelen.

- ⑦  Voor het instellen van het volume.

- ⑧  (⇨ p. 17)
Voor het instellen van de wekker.

- ⑨  Voor het afspelen of pauzeren van een muziekstuk.

Achterpaneel

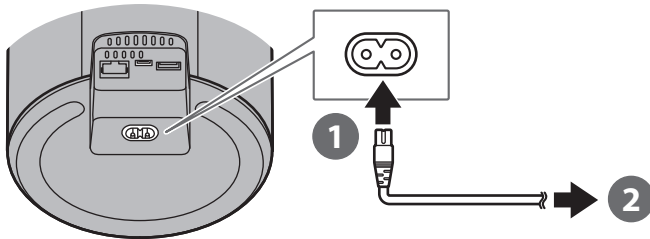


- ① Gat voor muurmontagehaakje (behalve voor de modellen voor de VS en Canada; ⇨ p. 24)
- ② Muurmontage-schroefgat (⇨ p. 25)
- ③ NETWORK-aansluiting (⇨ p. 7)
- ④ SERVICE ONLY-aansluiting
Gebruik deze wanneer onderhoud aan het toestel is vereist.
- ⑤ Voedingsaansluiting (⇨ p. 7)

Gebruik van MusicCast CONTROLLER voor de aansluiting op een netwerk

1 Sluit het toestel op een stopcontact aan.

Sluit het netsnoer (meegeleverd) aan op de voedingsaansluiting op het toestel en steek daarna de stekker aan het andere uiteinde in een stopcontact.



Opmerking

Wanneer het netsnoer in een stopcontact wordt gestoken, worden de aanraakgevoelige onderdelen van het toestel automatisch afgesteld. Deze afstelling duurt ongeveer vijf seconden. Bedien het toestel niet terwijl deze afstelling plaatsvindt om een foutieve werking van het toestel te voorkomen.

2 Sluit het toestel op een netwerk aan.

Volg de stappen 1–3 rechts hiernaast om het toestel op een netwerk aan te sluiten.

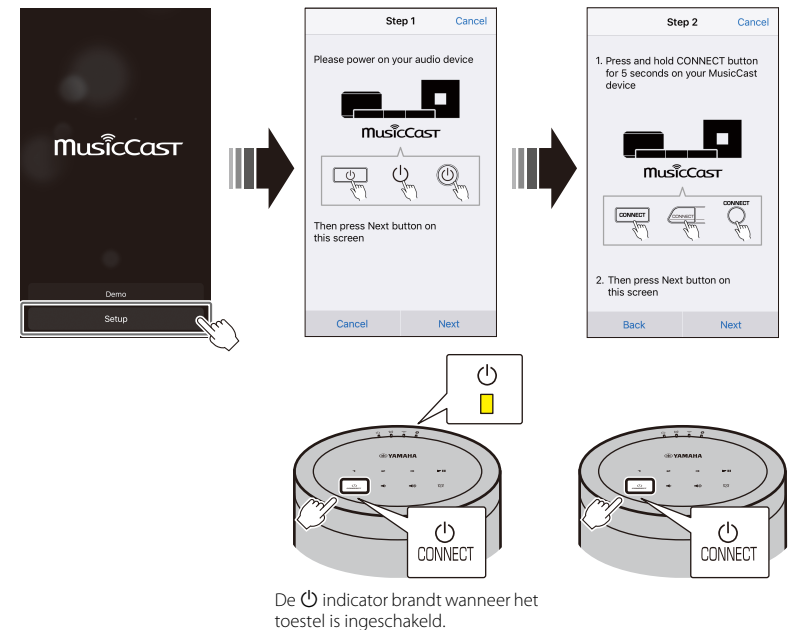
Het toestel kan via een bedrade of een draadloze verbinding op een netwerk worden aangesloten. Voor een bedrade netwerkverbinding is een netwerkkabel (afzonderlijk verkrijgbaar) vereist.

Opmerking

- Voor een bedrade verbinding sluit u een standaard STP (afgeschermd, dubbeldraads) netwerkkabel (recht, categorie 5 of hoger; los verkrijgbaar) aan op de NETWORK-aansluiting op het achterpaneel.
- Zie de documentatie die bij uw netwerkapparaten wordt geleverd voor verdere informatie over de internetverbindingen.

- Het is mogelijk dat de toegang van dit toestel tot uw computer of tot internetradiozenders wordt geblokkeerd door beveiligingssoftware op uw computer of door bepaalde netwerkinstellingen (firewall enz.). Als dit gebeurt, wijzig dan de beveiligingssoftware- of netwerkinstellingen zodat het toestel toegang krijgt.

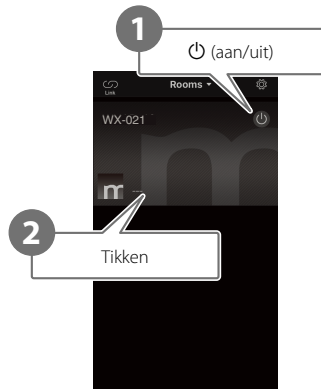
- 1 Download de app MusicCast CONTROLLER op uw mobiel apparaat vanaf App Store of Google Play.
- 2 Gebruik de app om de netwerkinstellingen te maken.



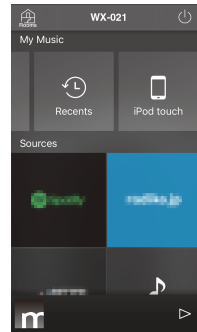
- 3 Volg de aanwijzingen op het scherm van de app om de netwerkinstellingen te voltooien.

Weergeven van een signaalbron

Gebruik de app MusicCast CONTROLLER om muziek weer te geven. Selecteer een ruimte waarin het toestel is geregistreerd om het signaalbron-selectiescherm te openen. Dit scherm verschaft toegang tot de diverse signaalbronnen.



Selecteer een ruimte waarin het toestel is geregistreerd.



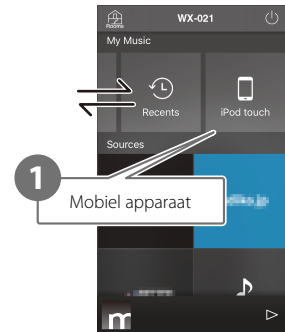
Selecteer een signaalbron.

Luisteren naar muziek opgeslagen op het mobiele apparaat

Speel muziekbestanden af op het mobiele apparaat waarop de app MusicCast CONTROLLER is geïnstalleerd.

Opmerking

De typen (indelingen) geluidsbestanden die kunnen worden weergegeven, hangen af van het mobiele apparaat. Zie de documentatie die bij het mobiele apparaat wordt geleverd voor informatie over de ondersteunde bestandsindelingen.



Signaalbron-selectiescherm



De muziek begint te spelen

Luisteren naar internetradio

U kunt naar radiozenders van over de hele wereld luisteren die via internet worden uitgezonden.



Signaalbron-selectiescherm

Opmerking

- Sommige internetradiozenders zijn mogelijk niet beschikbaar of zijn alleen beschikbaar gedurende bepaalde uren.
- Deze service kan zonder voorafgaande kennisgeving worden gestopt.
- Deze functie maakt gebruik van de uitgebreide catalogus van airable.radio. "airable" is een service van Tune In GmbH.

Luisteren naar streamingservices

Met de app MusicCast CONTROLLER kan naar een streamingdienst worden geluisterd. Selecteer op het scherm MusicCast CONTROLLER de ruimte waarin het toestel is geregistreerd en selecteer dan de gewenste streamingdienst aan de hand van de zendernaam. Zie voor details de app MusicCast CONTROLLER.

Opmerking

- De service is beperkt tot bepaalde gebieden.
- Services die door het toestel worden ondersteund zijn mogelijk niet beschikbaar afhankelijk van het gebied waar het toestel is gekocht.
- Een service kan zonder kennisgeving veranderen of worden gestopt.
- Nadat het toestel in de app MusicCast CONTROLLER is geregistreerd, kan de streamingdienst worden gebruikt. Zie voor details "Gebruik van MusicCast CONTROLLER voor de aansluiting op een netwerk" (⇨ p. 7).
- Voor details over de muziekstreamingservices wordt u verwezen naar het supplement voor de streamingdienst. Ga naar de Yamaha-downloadsite om het supplement te downloaden. <https://download.yamaha.com/>

Luisteren naar muziek opgeslagen op een mediaserver

Muziekbestanden die zijn opgeslagen op een computer of op een NAS (network attached storage) apparaat op hetzelfde netwerk als het toestel, kunnen worden weergegeven. In die gevallen werkt de computer (of NAS) als een mediaserver.

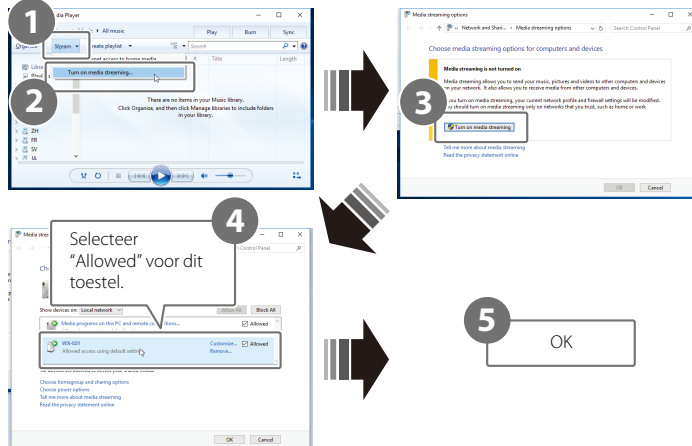
Opmerking

- Verbind het toestel en de computer (of NAS) met dezelfde draadloze LAN-router (toegangspunt).
- Zie "Bestandsindelingen en apparaten/media die door dit toestel worden ondersteund" (☞ p. 30) voor informatie over de muziekbestanden die met gebruik van dit toestel kunnen worden weergegeven.

1 Maak de instellingen voor het delen van de media.

Deze instellingen moeten worden gemaakt zodat de muziek die op de mediaserver (computer of NAS) is opgeslagen, kan worden weergegeven. In de volgende instructies wordt Windows Media Player 12 als voorbeeld gebruikt. Volg de aanwijzingen op het scherm om de instellingen voor het delen van de media te maken.

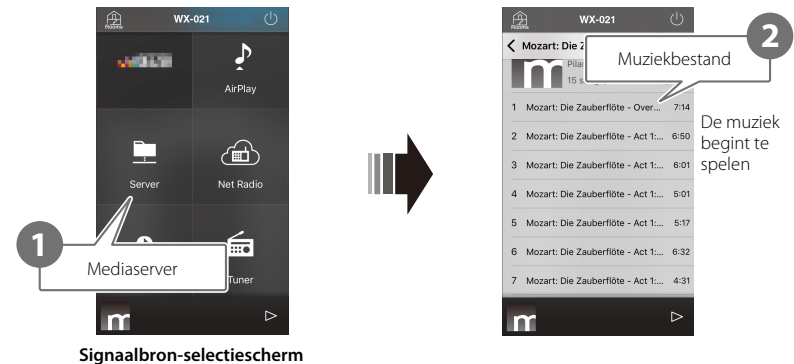
Windows Media Player 12



Opmerking

- De Windows Media Player 12 schermafbeeldingen gelden voor een computer met een Engelse interface.
- Als de mediaserver (computer of NAS) een andere applicatie dan Windows Media Player gebruikt voor het afspelen van muziek, raadpleeg dan de documentatie die bij de computer (of NAS) of de software-applicatie wordt geleverd voor de instructies betreffende de instellingen voor het delen van de media.
- Zie de helpfunctie van Windows Media Player voor details over het delen van de media.

2 Speel een muziekbestand af.



Luisteren naar muziek via AirPlay

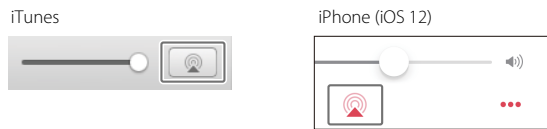
Muziekbestanden in iTunes of opgeslagen op een iPhone, kunnen met de AirPlay-functie worden afgespeeld.

Opmerking

Verbind het toestel, de computer (of NAS) en de iPhone met dezelfde draadloze LAN-router (toegangspunt).

1 Start iTunes of laat het iPhone-muziekweergavescherm verschijnen.

Wanneer iTunes of de iPhone het toestel herkent, verschijnt het AirPlay-pictogram op het scherm.



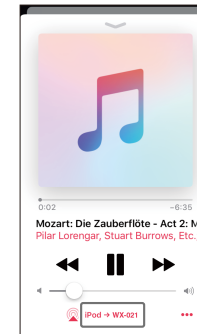
Opmerking

Als het pictogram niet verschijnt, controleert u of het toestel en de computer (of de iPhone) correct met de draadloze LAN-router zijn verbonden.

2 Klik of tik op het AirPlay-pictogram in iTunes of op de iPhone en selecteer het toestel (een ruimte waarin het toestel is geregistreerd) als de bestemming voor de muziekweergave.

3 Speel een muziekbestand af.

De signaalbron van het toestel verandert naar AirPlay en de muziek begint te spelen.



Luisteren naar muziek via Bluetooth

Het toestel kan worden gebruikt om muziek van een Bluetooth-apparaat, zoals een mobiel apparaat of een digitale muzikspeler, weer te geven. Zie de documentatie die bij het Bluetooth-apparaat wordt geleverd voor verdere informatie over Bluetooth.

Opmerking

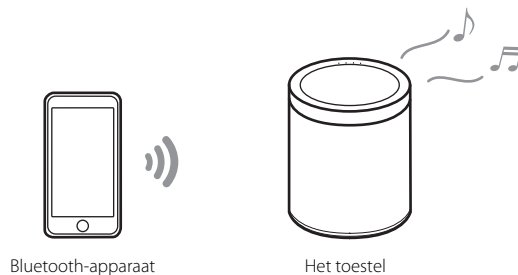
- Als er eerder al een of meerdere Bluetooth-apparaten met het toestel verbonden zijn geweest, zal het toestel wanneer Bluetooth wordt ingeschakeld automatisch verbinding maken met het apparaat dat het laatst was verbonden. Sluit deze verbinding af om een verbinding met een nieuw apparaat te kunnen maken.
- Houd **▶||** op het toestel langer dan drie seconden ingedrukt om de Bluetooth-verbinding te beëindigen.

Luisteren naar muziek van een Bluetooth-apparaat

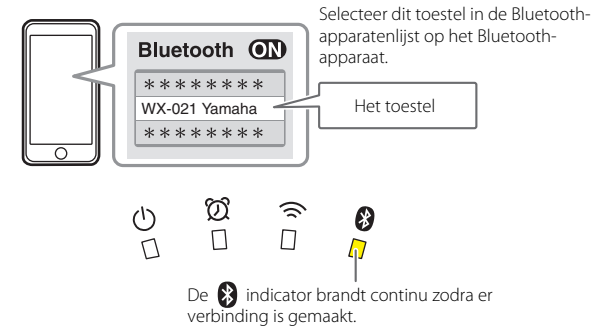
De muziek van een Bluetooth-apparaat kan via een draadloze verbinding worden weergegeven.

Opmerking

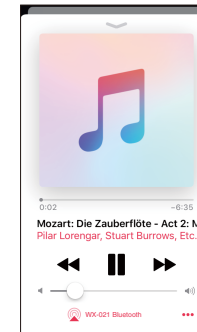
Wanneer een Bluetooth-apparaat de eerste maal met het toestel wordt verbonden, moet u stap **1** (rechts hiernaast) binnen vijf minuten na het inschakelen van het toestel voltooien.



1 Verbind een Bluetooth-apparaat met het toestel.



2 Speel een muziekbestand af.

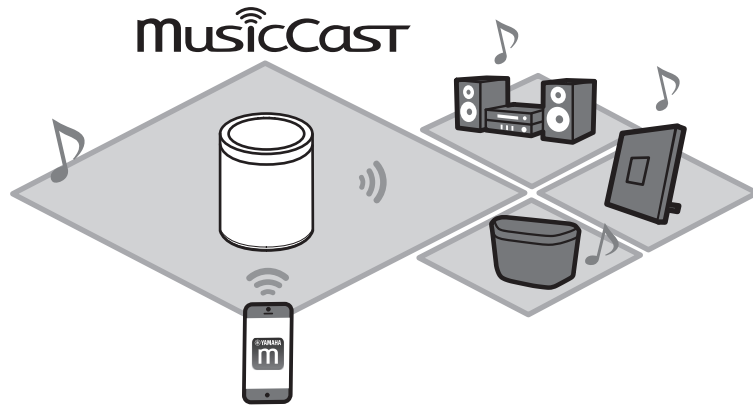


Opmerking

Als er geen Bluetooth-verbinding kan worden gemaakt, verwijdert u het toestel uit de lijst met apparaten die in het Bluetooth-apparaat zijn geregistreerd en herhaalt dan de stappen **1** en **2**.

Koppelen van het toestel aan MusicCast-compatibele apparaten

Er kunnen meerdere toestellen worden gebruikt of het toestel kan worden gekoppeld aan andere MusicCast-compatibele apparaten voor het verkrijgen van een betere geluidskwaliteit. Met MusicCast CONTROLLER kan een thuismuzieknetwerk worden geconfigureerd.



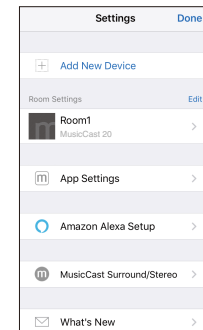
Een MusicCast-netwerk configureren

Registreer het toestel met de app MusicCast CONTROLLER en registreer dan andere MusicCast-compatibele apparaten met de app.

Opmerking

Zie "Gebruik van MusicCast CONTROLLER voor de aansluiting op een netwerk" (p. 7) om het toestel met de app te registreren.

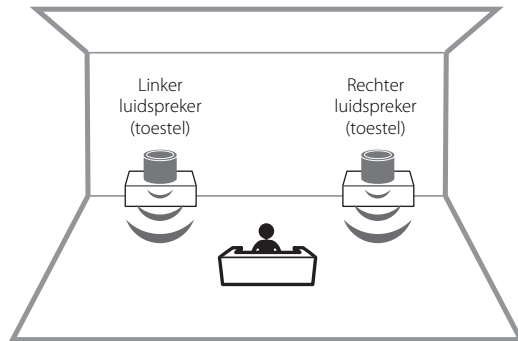
- 1 Tik op  (instellingen).
- 2 Volg de instructies op het scherm om de MusicCast-compatibele apparaten te registreren.



Gebruik van twee toestellen als stereoluidsprekers (MusicCast Stereo-functie)

Twee toestellen kunnen als stereoluidsprekers worden gebruikt door een toestel als de linker luidspreker toe te wijzen en op te stellen en het andere toestel als de rechter luidspreker.

Bij gebruik van deze functie moet u de firmware voor de toestellen updaten met de laatste versies (☞ p. 22 “Firmware updaten”).



Opmerking

- Wanneer de MusicCast Stereo-functie wordt gebruikt, wordt een toestel als de “Pairing Master” ingesteld en het andere toestel als de “Pairing Device”. De “Pairing Device” ondersteunt alleen de volgende bediening.
 - In/uitschakelen van de toestellen
 - Instellen van het volume
- Wanneer de MusicCast Stereo-functie wordt gebruikt, zijn “Initialiseer het toestel” (☞ p. 20) en “Kinderslotfunctie in/uitschakelen” (☞ p. 21) de beschikbare optie-instellingen.
- Als het alarm is ingesteld, moet u het uitschakelen voor u MusicCast Stereo gaat configureren.

- 1 Registreer het eerste en het tweede toestel in dezelfde ruimte op de app MusicCast CONTROLLER (☞ p. 13 “Een MusicCast-netwerk configureren”).
- 2 Volg de aanwijzingen op het scherm van de app om de instellingen te voltooien.



Het toestel met een subwoofer op hetzelfde netwerk verbinden

Het toestel kan met een MusicCast-compatibele netwerksubwoofer worden verbonden voor een meer dynamische basweergave.

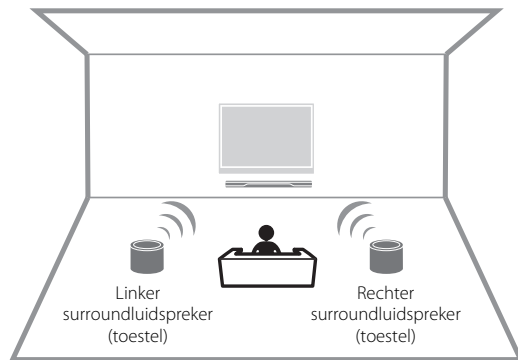
Volg de instructies op het scherm van de app MusicCast CONTROLLER om het toestel en een MusicCast-compatibele netwerksubwoofer in dezelfde ruimte te registreren. (☞ p. 7 “Gebruik van MusicCast CONTROLLER voor de aansluiting op een netwerk”)

- Zie de documentatie die bij de netwerksubwoofer wordt geleverd voor verdere informatie.
- Als het alarm is ingesteld, moet u het uitschakelen voor u de netwerksubwoofer gaat aansluiten.

Gebruik van twee toestellen als surroundluidsprekers (MusicCast Surround-functie)

MusicCast Surround-compatibele apparaten zoals A/V-receivers of Sound Bars kunnen aan de toestellen worden gekoppeld om te genieten van meerkanaals geluid.

Bij gebruik van deze functie moet u de firmware voor de toestellen en de MusicCast Surround-compatibele apparaten updaten met de laatste versies (⇨ p. 22 “Firmware updaten”). Zie de documentatie die bij de externe apparaten wordt geleverd voor informatie over het updaten van de firmware.



1 Registreer de toestellen en een MusicCast Surround-compatibele A/V-receiver of Sound Bar in dezelfde ruimte op de app MusicCast CONTROLLER (⇨ p. 13 “Een MusicCast-netwerk configureren”).

2 Volg de aanwijzingen op het scherm van de app om de instellingen te voltooien.



Configureer MusicCast Surround op de AV-receiver of soundbar die zal worden gekoppeld met het toestel.

Opmerking

- De volgende functies en bediening zijn niet beschikbaar wanneer de toestellen als surroundluidsprekers worden gebruikt.
 - Favorietenfunctie
 - Wekfunctie
 - Instellen van het volume
Het volume wordt aangepast aan het volumeniveau ingesteld met de A/V-receiver of Sound Bar.
 - Andere optie-instellingen dan “Initialiseer het toestel” (⇨ p. 20) en “Kinderslotfunctie in/uitschakelen” (⇨ p. 21).
- Als het alarm is ingesteld, moet u het uitschakelen voor u MusicCast Surround gaat configureren.

Handige functies

Favorieten

Favoriete muziekstukken, internetradiozenders en dergelijke kunnen met het toestel en met de app MusicCast als favorieten worden geregistreerd. Nadat ze zijn geregistreerd, kunnen de favorieten gemakkelijk worden geselecteerd om naar te luisteren.

Er kunnen in totaal drie favorieten met het toestel worden geregistreerd. Met de app MusicCast CONTROLLER kunnen in totaal 40 favorieten worden geregistreerd.

De volgende signaalbronnen kunnen worden geregistreerd.

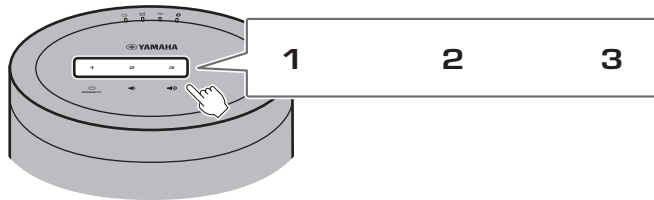
- Mediaservers (computers of NAS) die muziekbestanden bevatten, internetradiozenders en streamingservices
- Bluetooth

Favorieten registreren met het toestel

1 Gebruik de app MusicCast CONTROLLER om de signaalbron weer te geven die u wilt registreren.

2 Houd **1**, **2** of **3** op het toestel langer dan drie seconden ingedrukt tijdens het weergeven.

De  indicator knippert driemaal en de signaalbron wordt aan het geselecteerde favorietennummer toegekend.

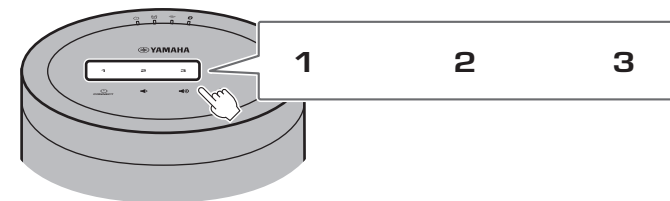


Opmerking

Favorieten toegekend aan **1**, **2** en **3** op het toestel zijn ook toegekend aan "Favorieten" 1, 2 en 3 op de app MusicCast CONTROLLER. Als favoriet 1, 2 of 3 met het toestel of de app MusicCast CONTROLLER wordt veranderd, wordt automatisch de andere corresponderende favoriet veranderd.

Favoriet-sigitaalbronnen weergeven

Tik op **1**, **2** of **3** op het toestel.



Wekker

De app MusicCast CONTROLLER kan worden gebruikt om de wekker in te stellen. U kunt worden gewekt met pieptonen, met netwerkmuziek van de mediaserver (computer of NAS) of met een internetradiozender.

Weggeluid

Er zijn drie weggeluiden beschikbaar: muziek, pieptonen of een combinatie van muziek en pieptonen.

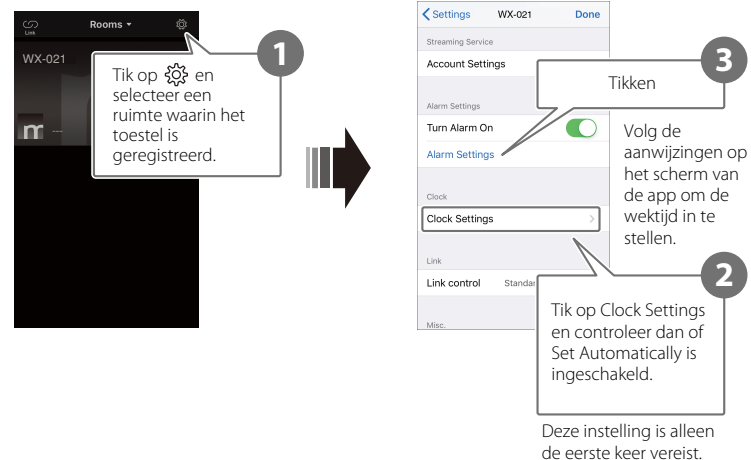
Alleen muziek De muziek begint op de ingestelde tijd te spelen. Het volume begint laag en wordt geleidelijk hoger.

Muziek + pieptonen De muziek begint drie minuten vóór de ingestelde tijd op laag volume te spelen, waarna het volume geleidelijk hoger wordt. Op de ingestelde tijd beginnen de pieptonen samen met de muziek te klinken.

Alleen pieptonen Op de ingestelde tijd beginnen de pieptonen te klinken.

De wekker instellen

1 Gebruik de app MusicCast CONTROLLER om de wekker in te stellen.



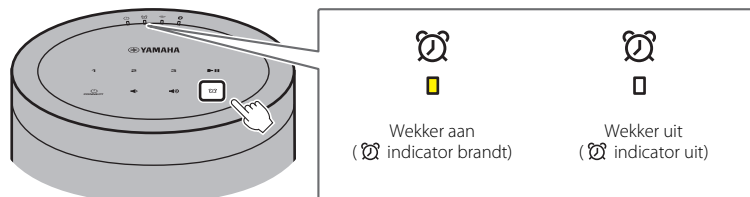
Opmerking

Er klinkt geen weggeluid als "Alleen muziek" voor het weggeluid is geselecteerd en de ingestelde netwerkmuziek om de een of andere reden niet beschikbaar is. Is het van groot belang dat u op tijd wordt gewekt, kies dan altijd "Muziek + pieptonen" of "Alleen pieptonen".


2 Tik op op het toestel.

De  indicator gaat branden en de wekker wordt ingeschakeld.

Bij meermaals aantikken van  wordt de wekker beurtelings in- en uitgeschakeld.



Opmerking

De wekkerinstellingen blijven in het geheugen bewaard wanneer de wekker wordt uitgeschakeld. Wanneer op  wordt getikt om de wekker in te schakelen, zal de laatst opgegeven wekkerinstelling worden toegepast.

De wekker afzetten

Tik op een van de pictogrammen op het bedieningspaneel van het toestel terwijl de wekker klinkt om de wekker af te zetten.

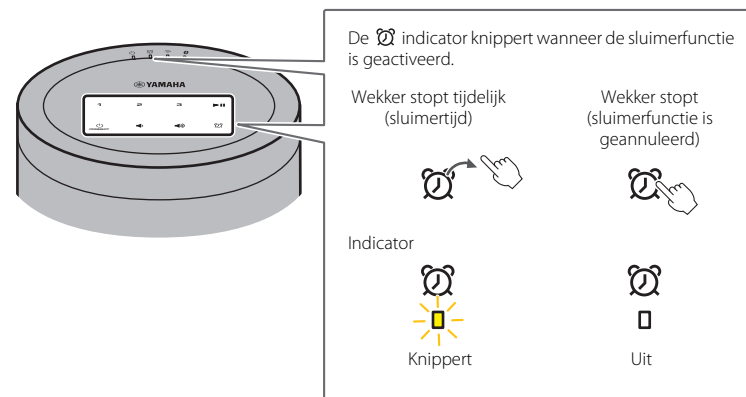
Opmerking

Als de wekker niet handmatig wordt afgezet, zal deze automatisch na één uur stoppen.

Sluimerfunctie

De app MusicCast CONTROLLER kan worden gebruikt om de sluimerfunctie in te stellen. Deze functie stopt de wekker en laat deze vijf minuten later weer opnieuw klinken.

Wanneer deze functie is ingeschakeld, zal de wekker stoppen en vijf minuten later weer opnieuw klinken wanneer op een van de pictogrammen op het bedieningspaneel wordt getikt. Om de wekker volledig af te zetten, houdt u een van de pictogrammen op het bedieningspaneel langer dan vijf seconden ingedrukt.



Opmerking

Als "Muziek + pieptonen" als het wekgeluid is geselecteerd, zullen alleen de pieptonen stoppen wanneer op een van de pictogrammen op het bedieningspaneel wordt getikt terwijl de wekker afgaat. Tik nogmaals op een van de pictogrammen om ook de muziek te stoppen. Merk op dat de wekker vijf minuten later weer opnieuw klinkt. Om de muziek en de pieptonen volledig af te zetten, houdt u een van de pictogrammen op het bedieningspaneel langer dan vijf seconden ingedrukt.

Kinderslotfunctie

Dit toestel is voorzien van een kinderslotfunctie. Wanneer de kinderslotfunctie is ingeschakeld, zijn bepaalde bedieningsmogelijkheden via het bedieningspaneel uitgeschakeld om te voorkomen dat het toestel per abuis wordt bediend. Standaard is deze functie uitgeschakeld. Wanneer de kinderslotfunctie is ingeschakeld, kunnen alleen de volgende functies via het bedieningspaneel worden geregeld. Gebruik de app MusicCast CONTROLLER om de andere functies te bedienen.

Wanneer het toestel in de stand-bymodus staat

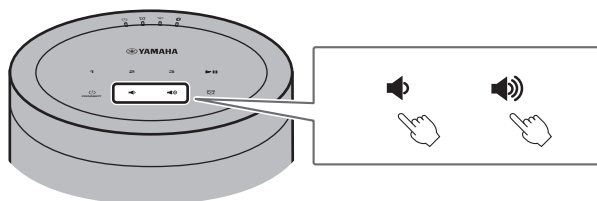
- het toestel inschakelen
- opties configureren (☞ p. 20)

Wanneer het toestel is ingeschakeld

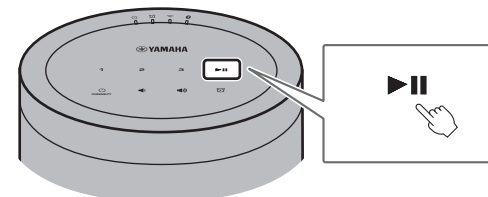
- het toestel in de stand-bymodus zetten
- de wekker afzetten



In/uitschakelen van de kinderslotfunctie

- 1** Houd  en  op het bedieningspaneel gelijktijdig langer dan vijf seconden ingedrukt terwijl het toestel in de stand-bymodus staat.




- 2** Houd  langer dan drie seconden ingedrukt.



De  en  indicators knipperen driemaal en blijven dan branden. De kinderslotfunctie is ingeschakeld.



Voer de stappen **1** en **2** opnieuw uit om de kinderslotfunctie uit te schakelen.

De  en  indicators knipperen tweemaal en de kinderslotfunctie wordt uitgeschakeld.

Opmerking

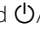

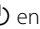


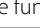
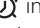

Als er na het uitvoeren van stap **1** langer dan tien seconden geen bediening wordt uitgevoerd, komt het toestel weer in de stand-bymodus te staan zonder dat de kinderslotfunctie wordt ingeschakeld/uitgeschakeld. Begin opnieuw bij stap **1** om de kinderslotfunctie in/uit te schakelen.


Optie-instellingen

De volgende opties kunnen worden veranderd wanneer het toestel in de opties-instelmodus staat. Om het toestel in de opties-instelmodus te zetten, houdt u  en  op het bedieningspaneel gelijktijdig langer dan vijf seconden ingedrukt terwijl het toestel in de stand-bymodus staat.

Opmerking

- Als er langer dan tien seconden geen bediening wordt uitgevoerd, komt de opties-instelmodus te vervallen.
- "Initialiseer het toestel" en "Kinderslotfunctie in/uitschakelen" zijn de enige optie-instellingen die beschikbaar zijn wanneer de MusicCast Stereo-functie of de MusicCast Surround-functie wordt gebruikt of als een MusicCast-compatibele netwerksubwoofer met het toestel is verbonden.





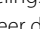





Instellingenmenu	Standaardinstelling	Aanwijzingen
Initialiseer het toestel	—	Houd  /CONNECT op het bedieningspaneel langer dan drie seconden ingedrukt. De  indicator knippert tweemaal en het toestel wordt geïnitieerd.
Netwerkstand-by in/uitschakelen*	Ingeschakeld	Houd 1 op het bedieningspaneel langer dan drie seconden ingedrukt. De  en  indicators knipperen tweemaal en deze functie wordt uitgeschakeld. Door deze bediening herhaaldelijk uit te voeren wordt de functie beurtelings in- en uitgeschakeld. Wanneer de functie wordt ingeschakeld, knipperen de  en  indicators driemaal.
Automatische stand-by in/uitschakelen	Ingeschakeld	Houd 2 op het bedieningspaneel langer dan drie seconden ingedrukt. De  indicator knippert tweemaal en deze functie wordt uitgeschakeld. Door deze bediening herhaaldelijk uit te voeren wordt de functie beurtelings in- en uitgeschakeld. Wanneer de functie wordt ingeschakeld, knippert de  indicator driemaal.

* Deze optie schakelt de netwerkfuncties in of uit wanneer het toestel in de stand-bymodus staat. Als de netwerkstand-by modus wordt uitgeschakeld, worden de netwerkfuncties beëindigd wanneer het toestel in de stand-bymodus staat. Bovendien wordt er een speciale "eco stand-by" modus ingeschakeld voor een optimale stroombesparing. De volgende bediening en functies zijn niet beschikbaar in de eco stand-bymodus. Om ze toch te kunnen gebruiken, tikt u op /CONNECT van het toestel om het toestel in te schakelen.

- Gebruik van de app MusicCast CONTROLLER om het toestel in te schakelen
- AirPlay
- Bluetooth
- MusicCast Stereo/MusicCast Surround-functie



Door de toepassing van een geavanceerd energiebesparingsontwerp heeft dit product een uiterst laag stroomverbruik van niet meer dan twee watt in de netwerkstand-by modus.

Instellingenmenu	Standaardinstelling	Aanwijzingen
Draadloze LAN in/uitschakelen	Ingeschakeld	Houd 3 op het bedieningspaneel langer dan drie seconden ingedrukt. De  indicator knippert tweemaal en de draadloze LAN-functie wordt uitgeschakeld. Door deze bediening herhaaldelijk uit te voeren wordt de functie beurtelings in- en uitgeschakeld. Wanneer de functie wordt ingeschakeld, knippert de  indicator driemaal. Configureer de netwerkinstellingen altijd met de app MusicCast CONTROLLER om het apparaat met een netwerk te verbinden (→ p. 7).
Bluetooth in/uitschakelen	Ingeschakeld	Houd  op het bedieningspaneel langer dan drie seconden ingedrukt. De  indicator knippert tweemaal en Bluetooth wordt uitgeschakeld. Door deze bediening herhaaldelijk uit te voeren wordt de functie beurtelings in- en uitgeschakeld. Wanneer de functie wordt ingeschakeld, knippert de  indicator driemaal.
Kinderslotfunctie in/uitschakelen	Uitgeschakeld	Houd  langer dan drie seconden ingedrukt. De  en  indicators knipperen driemaal. De kinderslotfunctie is ingeschakeld. Door deze bediening herhaaldelijk uit te voeren wordt de functie beurtelings in- en uitgeschakeld. Wanneer deze functie wordt uitgeschakeld, knipperen de  en  indicators tweemaal.

(Modellen voor het V.K., Europa, Rusland, het Midden-Oosten en Korea)

Het toestel zal automatisch in de eco stand-bymodus gaan wanneer aan al de volgende voorwaarden wordt voldaan:

- Netwerkstand-by is ingeschakeld.
- De Bluetooth- functie is uitgeschakeld.
- De draadloze LAN-functie is uitgeschakeld.
- Er is meer dan 8 uur lang geen draadloze LAN-verbinding geweest.





Het toestel zal echter niet in de eco stand-bymodus gaan als de MusicCast Stereo-functie of MusicCast Surround-functie is ingeschakeld.

Firmware updaten

U kunt de firmware van het toestel updaten wanneer het toestel op internet is aangesloten. Wanneer nieuwe firmware beschikbaar is, wordt dit met een bericht in de app MusicCast CONTROLLER aangegeven. Volg de aanwijzingen op het scherm van de app om de firmware van het toestel te updaten.

Indicators voor de voortgang van de update


De voortgang van de update kan worden gecontroleerd aan de hand van de indicators op het toestel.

Status	Indicators
Update wordt uitgevoerd	 <p>De indicators, met uitzondering van de  indicator, knipperen of branden terwijl de update wordt uitgevoerd.</p>
Update met succes voltooid	 <p>Branden continu</p> <p>Wanneer de update met succes is voltooid, wordt het toestel automatisch uitgeschakeld en dan weer ingeschakeld.</p>
Update is mislukt	 <p>De indicators branden of knipperen afhankelijk van de oorzaak van de mislukking.</p> <p>Trek de stekker uit het stopcontact, steek hem er weer in en probeer de firmware van het toestel opnieuw te updaten.</p>

Opmerking

- Gebruik het toestel niet en koppel ook niet het netsnoer of de netwerkkabel los terwijl de update wordt uitgevoerd.
- Onvoldoende internetsnelheid of eventuele problemen in het draadloze netwerk kunnen er ook toe leiden dat het updaten van de firmware mislukt.


Gebruik van de iPhone-instellingen voor de verbinding met een netwerk

Wanneer het toestel na aankoop de eerste maal wordt ingeschakeld of nadat het toestel is geïnitieerd, gaat de  indicator op het toestel knipperen en begint het toestel automatisch naar een iOS-apparaat zoals een iPhone te zoeken. U kunt de netwerkinstellingen van uw iOS-apparaat op het toestel toepassen voor een gemakkelijke verbinding met een bestaand draadloos netwerk.

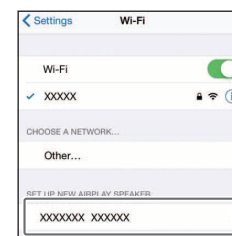
- Download en installeer de app MusicCast CONTROLLER op uw iOS-apparaat om optimaal profijt te hebben van alle functies die dit toestel biedt (☞ p. 7).
- De netwerkinstellingen van het iOS-apparaat kunnen niet automatisch op het toestel worden toegepast (deze functie) wanneer een netwerkkabel op het toestel is aangesloten.

Opmerking

- Zorg ervoor dat het iOS-apparaat met de draadloze LAN-router (toegangspunt) is verbonden.
- Een iOS-apparaat dat onder iOS 7.1 of later draait is vereist.
- De netwerkinstellingen van het iOS-apparaat kunnen niet op het toestel worden toegepast om een draadloze verbinding tot stand te brengen als de draadloze LAN-router gebruik maakt van WEP-versleuteling.

- 1 Terwijl de  indicator knippert, opent u de WiFi-instellingen van het iOS-apparaat en stelt dan dit toestel als de AirPlay-luidspreker in.

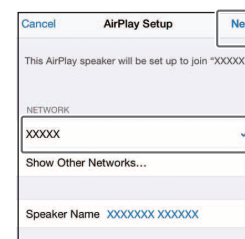
iOS 11 (Engelse interface)



Naam van het toestel

- 2 Kies het draadloze netwerk (toegangspunt) waarmee het toestel wordt verbonden.

Zodra de netwerkinstellingen met succes zijn gedeeld, zal het toestel automatisch verbinding maken met het geselecteerde draadloze netwerk.

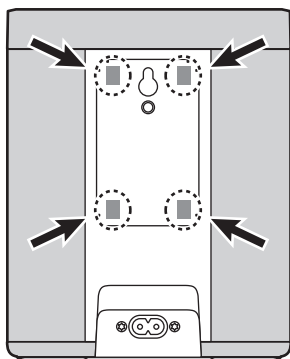


Tik hier om de instelling te beginnen

Geselecteerd netwerk

Het toestel aan een muur bevestigen

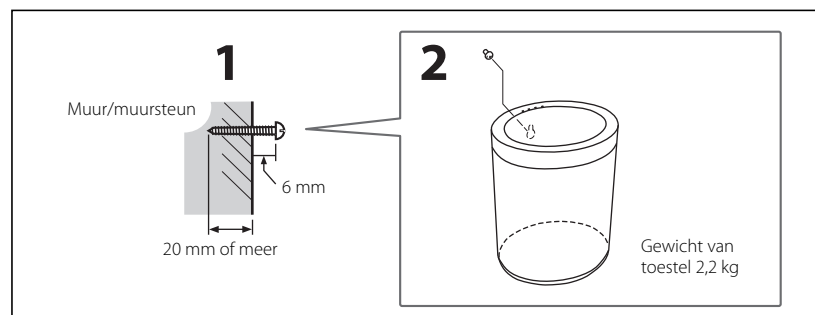
Het toestel kan aan een muur worden bevestigd. Bevestig de meegeleverde anti-trillingskussentjes op de vier hoeken van het achterpaneel om te voorkomen dat geluidstrillingen op de muur worden overgebracht.



Voorzichtig

Controleer de stabiliteit van het toestel nadat dit aan de muur is bevestigd. Yamaha is niet verantwoordelijk voor eventuele ongelukken als gevolg van een ondeugdelijke bevestiging of installatie. Laat een vakman het toestel bevestigen als u zich zorgen maakt over de veiligheid.

Gebruik van het gat voor een muurmontagehaakje (behalve voor de modellen voor de VS en Canada)



- 1** Draai een zelftappende schroef (diameter 3,5 - 4 mm, niet meegeleverd) in een muur of andere verticale steun van voldoende sterkte.
- 2** Schuif het gat voor het muurmontagehaakje in het achterpaneel over de schroefkop.

Duw het toestel tegen de muur totdat de schroefkop volledig in het gat voor het muurmontagehaakje zit.

Voorzichtig

Als het toestel valt, kan het beschadigd raken of letsel veroorzaken. Neem de volgende voorzorgsmaatregelen in acht wanneer u het toestel aan een muur bevestigt.

- Bevestig het toestel niet aan een muur die bedekt is met materiaal dat gemakkelijk kan afbrokkelen, zoals mortel of finier.
- Gebruik geen spijker of dubbelzijdig plakband om het toestel aan de muur te bevestigen.
- Neem de vereiste voorzorgsmaatregelen om te voorkomen dat het toestel van de muur valt. Dergelijke maatregelen kunnen bijvoorbeeld het gebruik van een veiligheidskabel of draadanker zijn.

Gebruik van het muurmontage-schroefgat

Gebruik het muurmontage-schroefgat in het achterpaneel om het toestel aan een standaard muurmontagesteun (los verkrijgbaar) te bevestigen.

Voorzichtig

- Zorg dat een muurmontagesteun wordt gebruikt die geschikt is voor dit toestel om te voorkomen dat het toestel valt of beschadigd raakt.
- Gebruik een muurmontagesteun met een belastingscapaciteit van 4,5 kg of meer.
- Volg de instructies die bij de muurmontagesteun worden geleverd en bevestig het toestel op de juiste wijze.
- Wanneer een standaard muurmontagesteun (los verkrijgbaar) wordt gebruikt, bevestig dan een veiligheidskabel of draadanker aan het toestel en de muurmontagesteun.

Opmerking

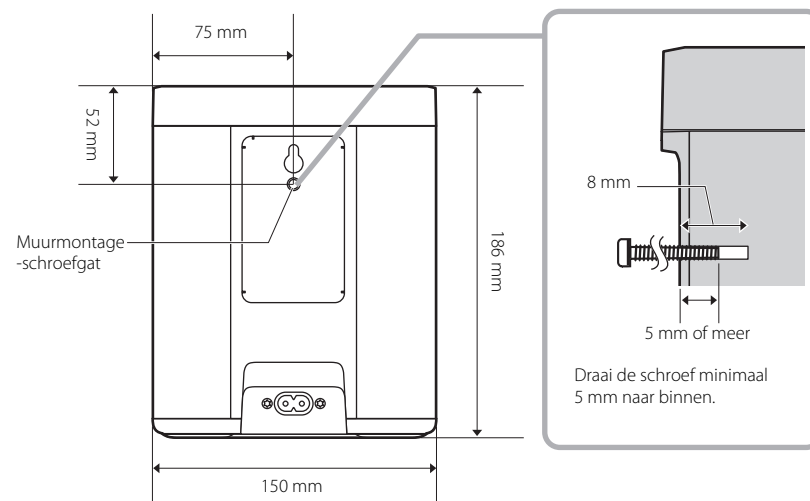
Gebruik een muurmontagesteun die geschikt is voor een standaard draadschroef, zoals een die gebruikt wordt op de kop van een camerastatief. Zie de onderstaande tabel en gebruik een schroef met de aangegeven specificaties.

Specificaties van montageschroef
1/4-20 UNC

Diameter	6,35 mm
Schroefdraad/ inch	20

Specificaties van muurmontage-
schroefgat

Diameter	6,35 mm
Diepte	8 mm



Gewicht van toestel
2,2 kg

Problemen oplossen

Raadpleeg de onderstaande tabel wanneer het toestel niet naar behoren functioneert. Als het probleem niet in de tabel staat of als het probleem blijft bestaan nadat u de aanwijzingen heeft opgevolgd, schakelt u het toestel uit, trekt dan de stekker uit het stopcontact en neemt vervolgens contact op met uw dichtstbijzijnde erkende Yamaha-dealer of servicecentrum.

Algemeen

Probleem	Oorzaak	Oplossing
Het toestel is niet ingeschakeld. De aanraaksensoren reageren niet.	Een aanraaksensor is per ongeluk aangeraakt of aangetikt terwijl het toestel aan het opstarten was (gedurende ongeveer vijf seconden nadat het netsnoer op een stopcontact is aangesloten).	Vermijd aanraken of aantikken van de aanraaksensoren terwijl het toestel aan het opstarten is. Probeer het toestel niet in te schakelen voordat het opstarten is voltooid (⇨ p. 5).
Na het inschakelen van het toestel wordt het onmiddellijk weer uitgeschakeld. Het toestel werkt niet juist.	Het netsnoer is niet goed aangesloten.	Zorg dat het netsnoer stevig op de voedingsaansluiting van het toestel en op een stopcontact is aangesloten.
Het toestel kan niet worden bediend.	De interne microcomputer blijft hangen door een externe elektrische schok (blikseminslag, ontlading van statische elektriciteit, enz.) of door een daling in de voedingsspanning.	Trek de stekker uit het stopcontact, wacht minimaal 30 seconden en steek de stekker dan weer in het stopcontact.
Er klinkt geen geluid uit het toestel.	De signaalbron is niet juist geselecteerd.	Gebruik de app MusicCast CONTROLLER om een signaalbron te selecteren (⇨ p. 8).
	Het volumeniveau is erg laag ingesteld of het geluid is gedempt.	Verhoog het volume.
Interferentie van dichtbijstaande elektronische apparatuur veroorzaakt ruis.	Het toestel staat te dicht bij andere elektronische apparatuur.	Zet het toestel verder weg van andere elektronische apparatuur.

Netwerk

Probleem	Oorzaak	Oplossing
Kan de verbinding niet configureren met de app MusicCast CONTROLLER.	Het mobiele apparaat is niet met de draadloze LAN-router (toegangspunt) verbonden.	Verbind het mobiele apparaat met de draadloze LAN-router en gebruik dan MusicCast CONTROLLER om de verbindinginstellingen te configureren.
	Het toestel is uitgeschakeld.	Zet het toestel aan.
De app MusicCast CONTROLLER herkent het toestel niet.	Het toestel en het mobiele apparaat zijn niet met hetzelfde netwerk verbonden.	Controleer de netwerkverbindingen en de instellingen van de draadloze LAN-router en verbind vervolgens het toestel en het mobiele apparaat met hetzelfde netwerk.
	Er wordt een draadloze LAN-router gebruikt die meerdere SSID's ondersteunt.	Het is mogelijk dat de netwerksplitter van de router de toegang tot het toestel blokkeert. Gebruik bij de verbinding van een mobiel apparaat een SSID waarmee toegang tot het toestel mogelijk is. Probeer verbinding te maken met de primaire SSID.
De netwerkfunctie werkt niet.	De netwerkinformatie (IP-adres) is niet juist verkregen.	Schakel de DHCP-serverfunctie op de router in.
	Het toestel is aan het opstarten (gedurende ongeveer 20 seconden nadat het netsnoer op een stopcontact is aangesloten).	Probeer het toestel niet te bedienen voordat het opstarten is voltooid.
	Er wordt een alleen-IPv6 router gebruikt.	Gebruik een IPv4-compatibele router.
Bestanden op de mediaserver (computer of NAS) worden niet getoond (kunnen niet worden afgespeeld).	De bestandsindeling wordt niet door het toestel of de mediaserver (computer of NAS) ondersteund.	Gebruik een bestandsindeling die door het toestel en de mediaserver worden ondersteund. Zie "Bestandsindelingen en apparaten/media die door dit toestel worden ondersteund" voor informatie over de muziekbestanden die door dit toestel worden ondersteund (↗ p. 30).
De app MusicCast CONTROLLER herkent de mediaserver (computer of NAS) niet.	De sharing-instellingen van de mediaserver zijn niet correct.	Configureer de sharing-instellingen zodat het toestel toegang heeft tot de mappen op de mediaserver (↗ p. 10).
	De beveiligingssoftware die op uw mediaserver is geïnstalleerd blokkeert de toegang vanaf het toestel.	Controleer de instellingen van de beveiligingssoftware die op de mediaserver is geïnstalleerd.
	Het toestel en de mediaserver zijn niet met hetzelfde netwerk verbonden.	Controleer de netwerkverbindingen en de instellingen van de draadloze LAN-router en verbind vervolgens het toestel en de mediaserver met hetzelfde netwerk.

Probleem	Oorzaak	Oplossing
Kan geen internetradio weergeven	De geselecteerde internetradiozender is momenteel offline.	De radiozender ondervindt problemen met het netwerk, zendt op het ogenblik niet uit of de service is beëindigd. Probeer de zender later opnieuw of selecteer een andere zender.
	De geselecteerde internetradiozender zendt momenteel stilte uit.	Sommige internetradiozenders zenden stilte uit op bepaalde tijdstippen. Wanneer dit gebeurt, zijn er geen problemen met de ontvangst, maar is er enkel geen geluid. Probeer de zender later opnieuw of selecteer een andere zender.
	De toegang tot het netwerk is beperkt door de firewall-instellingen van het netwerkkapparaat (draadloze LAN-router enz.).	Controleer de firewall-instellingen van het apparaat. Internetradio kan alleen worden weergegeven via de poort die door elke radiozender is opgegeven. Het poortnummer varieert afhankelijk van de radiozender.
Updaten van de firmware is mislukt.	De netwerkverbinding is niet stabiel.	Probeer het later opnieuw.
Het toestel kan geen verbinding met internet maken via een draadloze LAN-router (toegangspunt).	De draadloze LAN-router is uitgeschakeld.	Schakel de draadloze LAN-router in.
	Het toestel en de draadloze LAN-router staan te ver uit elkaar.	Plaats het toestel en de draadloze LAN-router dichterbij elkaar.
	Er bevindt zich een obstakel tussen het toestel en de draadloze LAN-router.	Verplaats het toestel en de draadloze LAN-router naar een locatie waar deze in een rechte lijn ten opzichte van elkaar staan (geen obstakels).
De app MusicCast CONTROLLER kan geen draadloos netwerk vinden.	De draadloze LAN-functie van het toestel is uitgeschakeld.	Schakel de draadloze LAN-functie van het toestel in (☞ p. 21).
	Een apparaat dat werkt in het 2,4 GHz bandbereik (magnetron, draadloos netwerkkapparaat enz.) interfereert met de draadloze communicatie.	Schakel het apparaat dat de storing veroorzaakt uit of zet het verder uit de buurt van het toestel en de draadloze LAN-router.
De app MusicCast CONTROLLER kan geen draadloos netwerk vinden.	De toegang tot het netwerk is beperkt door de firewall-instellingen van de draadloze LAN-router (toegangspunt).	Controleer de firewall-instellingen van de draadloze LAN-router.
	Mijn iPhone herkent het toestel niet bij gebruik van AirPlay.	Er wordt een draadloze LAN-router gebruikt die meerdere SSID's ondersteunt.

Bluetooth

Probleem	Oorzaak	Oplossing
Het toestel kan niet worden verbonden met een Bluetooth-apparaat.	Het Bluetooth-apparaat ondersteunt niet het A2DP-profiel (geavanceerd audiodistributieprofiel).	Gebruik een Bluetooth-apparaat dat A2DP ondersteunt.
	Het wachtwoord voor apparaten zoals een Bluetooth-adapter is niet "0000".	Gebruik een Bluetooth-apparaat met het wachtwoord "0000".
	Dit toestel en het Bluetooth-apparaat staan te ver uit elkaar.	Breng het Bluetooth-apparaat dichterbij dit toestel toe.
	Een apparaat dat werkt in het 2,4 GHz bandbereik (magnetron, draadloos netwerkapparaat enz.) interfereert met de draadloze communicatie.	Zet het toestel en het Bluetooth-apparaat verder uit de buurt van het betreffende apparaat. Als de draadloze LAN-router de 5 GHz band ondersteunt, moet u de netwerkapparaten via de 5 GHz band met het netwerk verbinden.
	Het toestel is reeds met een ander Bluetooth-apparaat verbonden.	Verbreek de huidige Bluetooth-verbinding en maak daarna verbinding met het nieuwe apparaat.
	De Bluetooth-functie van het toestel is uitgeschakeld.	Schakel de Bluetooth-functie van het toestel in (☞ p. 21).
Er wordt geen geluid weergegeven of er zijn onderbrekingen in de geluidsweergave.	De Bluetooth-verbinding is verbroken.	Breng de Bluetooth-verbinding opnieuw tot stand (☞ p. 12).
	Dit toestel en het Bluetooth-apparaat staan te ver uit elkaar.	Breng het Bluetooth-apparaat dichterbij dit toestel toe.
	Een apparaat dat werkt in het 2,4 GHz bandbereik (magnetron, draadloos netwerkapparaat enz.) interfereert met de draadloze communicatie.	Zet het toestel en het Bluetooth-apparaat verder uit de buurt van het betreffende apparaat. Als de draadloze LAN-router de 5 GHz band ondersteunt, moet u de netwerkapparaten via de 5 GHz band met het netwerk verbinden.
	Het Bluetooth-apparaat is niet ingesteld om audiosignalen naar dit toestel te zenden.	Selecteer op het Bluetooth-apparaat dit toestel als de bestemming voor de audiosignalen.
	Het volume op het Bluetooth-apparaat is te laag ingesteld.	Verhoog het volume op het Bluetooth-apparaat.

Bestandsindelingen en apparaten/media die door dit toestel worden ondersteund

Dit toestel ondersteunt de volgende bestandsindelingen, apparaten en media.

Bestandsindelingen

Bestand	Bemonsterings-frequentie	Kwantifice-rings-bitrate (bit)	Bitrate	Aantal kanalen	Weergave zonder pauzes
WAV (Alleen lineaire PCM-indeling)	32/44,1/48/88,2/ 96/176,4/192 kHz	16/24	—	2	✓
MP3	32/44,1/48 kHz	—	tot 320 kbps	2	—
WMA	32/44,1/48 kHz	—	tot 320 kbps	2	—
MPEG-4 AAC	32/44,1/48 kHz	—	tot 320 kbps	2	—
FLAC	32/44,1/48/88,2/ 96/176,4/192 kHz	16/24	—	2	✓
ALAC	32/44,1/48/88,2/ 96 kHz	16/24	—	2	✓
AIFF	32/44,1/48/88,2/ 96/176,4/192 kHz	16/24	—	2	✓

- De bestandsindelingen die kunnen worden weergegeven, kunnen verschillen afhankelijk van de software die op de mediaserver (computer of NAS) is geïnstalleerd. Zie voor details de documentatie die met de software van de mediaserver wordt meegeleverd.
- Digital Rights Management-inhoud (DRM) kan niet worden weergegeven.

AirPlay-apparaten

Om deze AirPlay 2-compatibele luidspreker te bedienen, is iOS 11.4 of later draait vereist.

Bluetooth-apparaten

Dit toestel ondersteunt Bluetooth-apparaten die het A2DP-profiel (geavanceerd audiodistributieprofiel) gebruiken. Yamaha garandeert niet dat het toestel met alle Bluetooth-apparaten kan worden verbonden.

Technische gegevens

Speler

Netwerk	
Ethernet-interface	100 Base-TX/10 Base-T
Internetradio	airable.radio service wordt ondersteund
Ondersteunde bestandsindeling	WAV, MP3, WMA, MPEG-4 AAC, FLAC, ALAC, AIFF
AirPlay	AirPlay wordt ondersteund

Wi-Fi	
Draadloze LAN normen	IEEE 802.11 a/b/g/n/ac* * Alleen 20 MHz kanaalbandbreedte
Radiofrequentie	2,4 GHz, 5 GHz
Beschikbare beveiligingsmethode	WEP, WPA2-PSK (AES), Mixed Mode

Bluetooth

Bluetooth-versie	Bluetooth Ver. 4,2
Ondersteunde profiel	A2DP (geavanceerd audiodistributieprofiel) AVRCP (audio/video afstandsbedieningsprofiel)
Compatibele codec	SBC, AAC
RF-uitgangsvermogen	Bluetooth-klasse 2
Maximaal communicatiebereik	10 m (zonder interferentie)

Algemeen

Voedingsspanning/frequentie	100 tot 240 V wisselstroom, 50/60 Hz		
Stroomverbruik	10 W		
Stroomverbruik in wachtstand	Netwerkstand-by uit/ Bluetooth-stand-by uit	0,2 W	
		Netwerkstand-by aan	
		Bedraad	2,0 W
		Draadloos (Wi-Fi)	2,0 W
	Bluetooth	2,0 W	
	Draadloos (Wi-Fi/ Bluetooth)	2,0 W	
Maximaal uitgangsvermogen	40 W (tweeter 6 Ω 15 W, woofer 4 Ω 25 W) (1 kHz, 10% THV)		
Driver-eenheid	3 cm tweeter met zachte koepel x1, 9 cm woofer x1, passieve radiator x2		
Gewicht	2,2 kg		
Afmetingen (B x H x D)	150 x 186 x 130 mm		

De inhoud van deze handleiding heeft betrekking op de nieuwste technische gegevens op de datum van publicatie. Ga naar de Yamaha-website om de nieuwste handleiding te downloaden.

Handelsmerken

MusicCast

MusicCast is een handelsmerk of gedeponerd handelsmerk van Yamaha Corporation.

Bluetooth®

Het Bluetooth® woordmerk en de logo's zijn gedeponerde handelsmerken van Bluetooth SIG, Inc. en elk gebruik ervan door Yamaha Corporation geschiedt onder licentie.

Windows™

Windows is een gedeponerd handelsmerk van Microsoft Corporation in de Verenigde Staten en andere landen.

Internet Explorer, Windows Media Audio en Windows Media Player zijn handelsmerken of gedeponerde handelsmerken van Microsoft Corporation in de Verenigde Staten en/of andere landen.

Android™ Google Play™

Android en Google Play zijn handelsmerken van Google LLC.

Wi-Fi CERTIFIED

Het Wi-Fi CERTIFIED™ logo is een keurmerk van Wi-Fi Alliance®.

Uitleg over GPL

Dit product gebruikt in sommige gedeelten GPL-/LGPL-opensourcesoftware. U hebt alleen het recht om deze open sourcecode te bemachtigen, dupliceren, wijzigen en opnieuw te verdelen. Raadpleeg voor informatie over GPL-/LGPL-opensourcesoftware, over hoe deze te bemachtigen is en over de GPL/LGPL-licentie de Yamaha Corporation-website (<https://download.yamaha.com/sourcecodes/musiccast/>).

Licenties

Voor informatie over de licenties van software van derden in dit product wordt u verwezen naar de volgende website.

[http://\(IP-adres van dit product*\)/licenses.html](http://(IP-adres van dit product*)/licenses.html)

* IP-adres van dit product wordt opgezocht met MusicCast CONTROLLER.



Het Yamaha Eco-label is een markering die aangeeft dat producten zeer milieuvriendelijk zijn.



Gebruik van Works met de Apple-badge betekent gebruik van een accessoire dat speciaal is ontwikkeld om te werken met de technologie die in de badge is aangegeven en dat de ontwikkelaar garandeert dat het aan de Apple prestatienormen voldoet.

Apple, AirPlay, Apple TV, Apple Watch, iPad, iPad Air, iPad Pro, iPhone, Lightning en iTunes zijn handelsmerken van Apple Inc., geregistreerd in de VS en in andere landen. App Store is een servicemerken van Apple Inc.

YAMAHA CORPORATION

10-1 Nakazawa-cho, Chuo-ku, Hamamatsu, 430-8650 Japan

Yamaha Global Site
<https://www.yamaha.com/>

Yamaha Downloads
<https://download.yamaha.com/>

© 2018 Yamaha Corporation
Published 11/2024
KSEM-F0

WX-021OM/NL