

DTX drums

Drum Trigger Module

DTX502

Naslaggids



Hoe deze gids te gebruiken

In deze handleiding worden de functies besproken die beschikbaar worden als u uw drumtriggermodule van het type DTX502 op een computer, iPad of iPhone aansluit. Wanneer DTX502 bijvoorbeeld op een computer is aangesloten, kan deze song-, audio- en kitdata verzenden en ontvangen. Bovendien kan deze de MIDI-speeldata weergeven die worden geproduceerd door de pads af te spelen. Wanneer uw DTX502 op een iPad of iPhone is aangesloten, kunt u deze op verschillende leuke manieren gebruiken met toepassingen voor slimme apparaten van de Yamaha-website (<http://www.yamaha.com/>).

OPMERKING

- Raadpleeg de sectie *Aansluiten op een computer* van de gebruikershandleiding voor details over het aansluiten van uw DTX502 op een computer.
- U kunt uw DTX502 niet tegelijk op een computer en een iPad of iPhone aansluiten.

Zoeken op trefwoord

Als u dit document weergeeft met Adobe® Reader®, kunt u trefwoorden in het tekstvak Zoeken op de werkbalk invoeren om het trefwoord snel en gemakkelijk in de tekst op te zoeken.

OPMERKING

U kunt de meest recente versie van Adobe® Reader® downloaden van de volgende webpagina.

<http://www.adobe.com/products/reader/>

Afbeeldingen en handelsmerken

- De afbeeldingen en schermen in deze handleiding zijn uitsluitend bedoeld voor instructiedoeleinden en kunnen enigszins afwijken van uw specifieke instellingen.
- De namen van bedrijven en producten die in deze handleiding worden genoemd, zijn handelsmerken of gedeponeerde handelsmerken van hun respectieve eigenaars.

Song-, audio- en kitdata overbrengen

Met de gratis Yamaha-toepassing *Musicsoft Downloader* kunt u eenvoudig de volgende typen van data overbrengen tussen een DTX502 en een computer die via een USB-kabel is aangesloten.

- **Songdata (SMF)**

Verplaats het drumspeel dat u op uw DTX502 hebt opgenomen naar een computer of breng songdata (SMF) die u op andere apparaten hebt gemaakt over naar de drumtriggermodule.

- **Audiodata (WAV of AIFF)**

Breng samples van percussie-instrumenten, effectgeluiden of andere typen van audiodata over naar uw DTX502 zodat u ze met de pads kunt gebruiken.

- **Kitdata**

Breng de gebruikerskits die u op uw DTX502 hebt gemaakt als back-up over naar een computer.

OPMERKING

- U kunt maximaal 40 items van songdata, 20 items van audiodata en 50 items van kitdata naar uw DTX502 overbrengen.
- Het gecombineerde totale volume van songdata, audiodata en kitdata dat naar uw DTX502 kan worden overgebracht is 1 MB.

MusicSoft Manager

MusicSoft Manager is een gratis toepassing die op een soortgelijke manier als *Musicsoft Downloader* werkt. Met deze toepassing kunt u handig data overbrengen tussen uw DTX502 en iPad of iPhone. Raadpleeg de sectie [Aansluiten op slimme apparaten op pagina 10](#) voor details.

Musicsoft Downloader installeren

1. Controleer of de computer een internetverbinding heeft en download het installatieprogramma van *Musicsoft Downloader* van de volgende website.

Yamaha-downloadsites: <http://download.yamaha.com/>

Voer in het veld voor de naam van het model 'DTX502' in en selecteer *Musicsoft Downloader*. De systeemvereisten voor *Musicsoft Downloader* worden op de downloadpagina weergegeven.

2. Dubbelklik op het gedownloade installatieprogramma om het te starten.

Volg de weergegeven instructies en installeer *Musicsoft Downloader*. Na de installatie wordt *Musicsoft Downloader* toegevoegd aan het menu Programma's en wordt een snelkoppeling naar de toepassing op het bureaublad geplaatst.

In de sectie Help van de toepassing vindt u details over het gebruik van *Musicsoft Downloader*.

De over te brengen files nummeren

Voordat u een file naar uw DTX502 overbrengt, moet u op uw computer aan het begin van de filenaam een nummer toevoegen dat het doelgebruikerssong-, audio- of kitfile aangeeft.

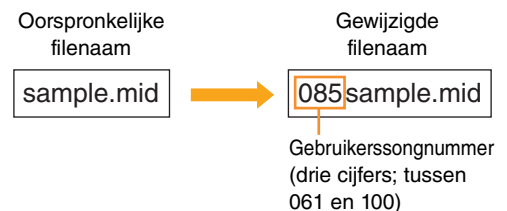


● Songdata overbrengen

Songdatafiles hebben de extensie '.mid'. Voordat u deze naar uw DTX502 overbrengt, voegt u aan het begin van de filenaam een nummer van drie cijfers tussen 061 en 100 toe. Als u bijvoorbeeld de songdatafile *sample.mid* als gebruikerssong nr. 85 naar uw DTX502 wilt overbrengen, moet u deze wijzigen in '085sample.mid'.

OPMERKING

- Gebruikerssongs op de DTX502 zijn genummerd vanaf 61 tot 100.
- Als u tegelijkertijd meerdere songdatafiles overbrengt, moet u er goed op letten dat u ze allemaal een ander nummer geeft.
- Uw DTX502 aanvaardt alleen songdata in de vorm van een standaard MIDI-bestand (SMF) van formaat 0 of 1. Wanneer u een SMF van formaat 1 overbrengt, convergeert de drumtriggermodule deze automatisch naar formaat 0.
- SMF's met minder dan 96 subgedeelten per kwartnoot kunnen niet worden gebruikt.

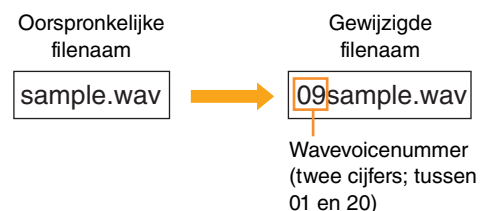


● Audiodata overbrengen

Audiodatafiles hebben de extensie '.wav' of '.aif'. Voordat u deze naar uw DTX502 overbrengt, voegt u aan het begin van de filenaam een nummer van twee cijfers tussen 01 en 20 toe. Als u bijvoorbeeld de audiodatafile *sample.wav* als wavevoice nr. 9 naar uw DTX502 wilt overbrengen, moet u deze wijzigen in '09sample.wav'.

OPMERKING

- Wavevoices (voicecategorie W) op uw DTX502 zijn genummerd vanaf 1 tot 20.
- Als u tegelijkertijd meerdere audiofiles overbrengt, moet u er goed op letten dat u ze allemaal een ander nummer geeft.
- Audiofiles met een andere bitdiepte dan 16-bits kunnen niet worden gebruikt. Bovendien moeten deze audiofiles een samplefrequentie van 44,1 kHz hebben en moet u, zo nodig, een DAW-toepassing of dergelijke gebruiken om deze samplefrequentie vooraf te converteren.

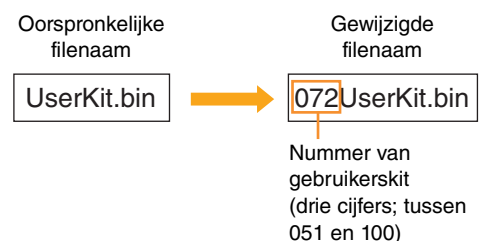


● Kitdata overbrengen

Kitdatafiles hebben de extensie '.bin'. Voordat u deze naar uw DTX502 overbrengt, voegt u aan het begin van de filenaam een nummer van drie cijfers tussen 051 en 100 toe. Als u bijvoorbeeld de kitdatafile *UserKit.bin* als gebruikerskit nr. 72 naar uw DTX502 wilt overbrengen, moet u deze wijzigen in '072UserKit.bin'.

OPMERKING

- Gebruikerskits op de DTX502 zijn genummerd vanaf 51 tot 100.
- Als u tegelijkertijd meerdere kitdatafiles overbrengt, moet u er goed op letten dat u ze allemaal een ander nummer geeft.
- Als u de naam van de kit zelf wilt aanpassen, gebruikt u hiervoor uw DTX502.



Files van een computer naar DTX502 overbrengen

OPMERKING

Afhankelijk van uw versie van besturingssysteem, kunnen onderstaande menuonderdelen en vensters enigszins afwijken.

LET OP

Zorg ervoor dat alle data die u momenteel bewerkt zijn opgeslagen voordat u uw DTX502 op een computer aansluit. Niet-opgeslagen wijzigingen worden naar hun oorspronkelijke situatie hersteld bij aansluiting op een computer.

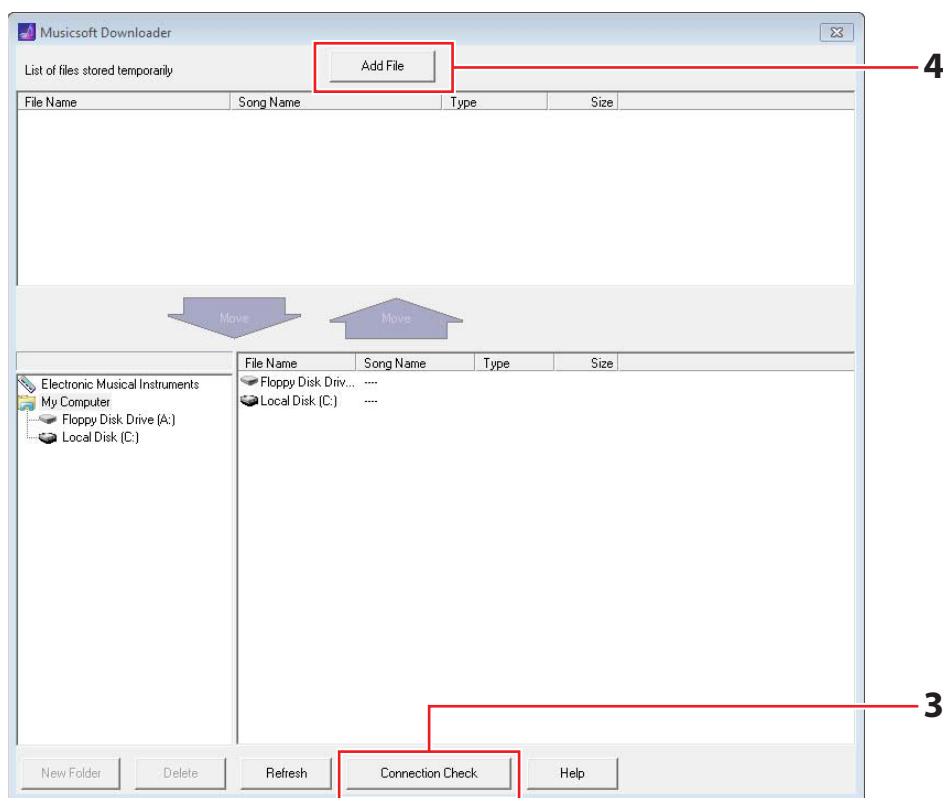
1. Verbind uw DTX502 en computer met een USB-kabel en stel dan uw DTX502 als volgt in.

- Open het gebied Kit of het gebied Song.
- Controleer of het afspelen van een song of de metronoom is gestopt.

2. Dubbelklik op de snelkoppeling *Musicsoft Downloader* op het bureaublad.

- Als er geen snelkoppeling *Musicsoft Downloader* op het bureaublad staat, opent u het menu Start, gaat u naar Alle programma's → YAMAHA → Musicsoft Downloader 5 en klikt u op *Musicsoft Downloader*.
- Als u Windows 8 gebruikt en het pictogram *Musicsoft Downloader* niet in het Start-scherf wordt weergegeven, klikt u met de rechtermuisknop in een leeg gebied en klikt u vervolgens op het pictogram *Alle apps* dat wordt weergegeven. Alle geïnstalleerde toepassingen worden nu weergegeven en hier kunt u op het pictogram *Musicsoft Downloader* klikken om de toepassing te starten.

Musicsoft Downloader wordt gestart en het hoofdvenster wordt weergegeven.



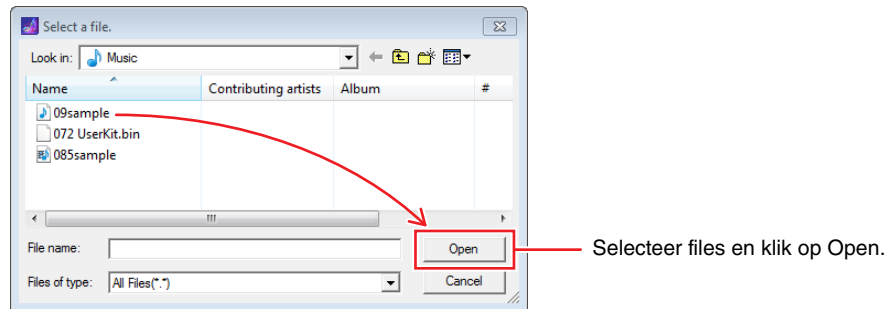
3. Klik op de knop **Connection Check (Verbindingscontrole)** rechtsonder in het hoofdvenster om de huidige status van de verbinding te controleren.

Er wordt een foutbericht weergegeven als uw DTX502 en computer niet zijn verbonden of niet correct kunnen communiceren. Controleer in dat geval de verbindingen en/of het MIDI-stuurprogramma volgens de instructies in het bericht.

4. Klik op de knop **Add File (Bestand toevoegen)** boven in het hoofdvenster.

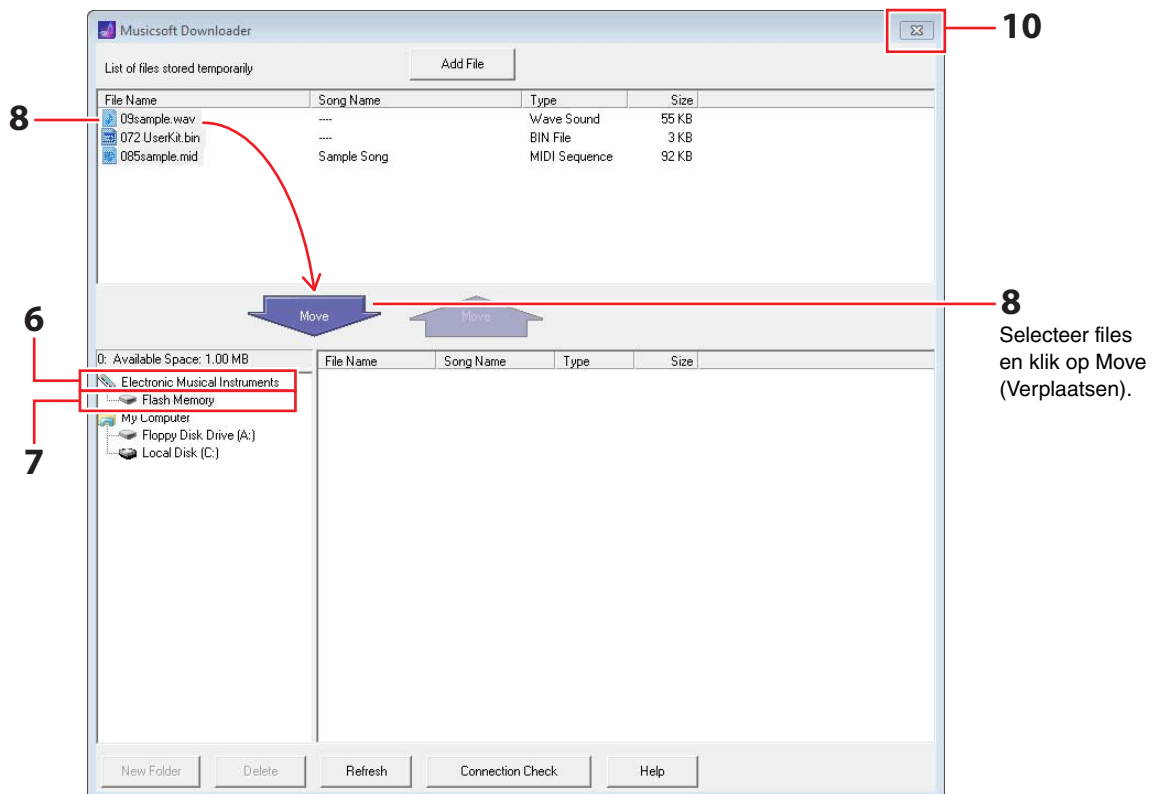
Song-, audio- en kitdata overbrengen

5. Selecteer in het venster voor fileselectie de files die u naar uw DTX502 wilt kopiëren en klik op de knop Open (Openen).



Kopieën van de geselecteerde files worden tijdelijk opgeslagen in *Musicsoft Downloader* en vermeld in het corresponderende gebied in de bovenste helft van het hoofdvenster.

6. Selecteer het doelapparaat voor de gekopieerde files door links in het hoofdvenster op **Electronic Musical Instruments (Elektronische muziekinstrumenten)** te klikken.



Op het LCD-scherm van de drumtriggermodule wordt het volgende bericht weergegeven.

```
MusicSoft Mode
DTX ...
```

OPMERKING

Handelingen via het bedieningspaneel van de DTX502, invoer van de pads en de automatische uitschakelfunctie worden uitgeschakeld terwijl data met een computer worden uitgewisseld.

7. Selecteer het doelgeheugengebied door links in het hoofdvenster op Flash Memory (Flashgeheugen) te klikken.

8. Selecteer de over te brengen files in de lijst met tijdelijk opgeslagen files in de bovenste helft van het hoofdvenster en klik op de knop Move.

U wordt gevraagd te bevestigen of u wilt doorgaan. Wanneer u in dit venster op de knop Cancel (Annuleren) drukt, wordt het proces beëindigd zonder files over te brengen.

9. Klik op de knop OK om de geselecteerde files vanuit het tijdelijke opslaggebied naar uw DTX502 over te brengen.

Terwijl de files worden overgebracht wordt op het LCD-scherm van de drumtriggermodule het volgende bericht weergegeven.

A rectangular LCD screen with a light green background and a black border. The text is displayed in a pixelated font. The first line reads "MusicSoft Mode" and the second line reads "Receiving...".

LET OP

Koppel de USB-kabel niet los tijdens het overbrengen van files. Bovendien mag de DTX502 tijdens het overbrengen niet worden bediend. Wanneer u zich niet aan deze voorzorgsmaatregelen houdt, worden data mogelijk niet correct opgeslagen. In bepaalde gevallen is het zelfs mogelijk dat het hele geheugen van de DTX502 wordt gewist.

10. Sluit het hoofdvenster om *Musicsoft Downloader* af te sluiten.

Op het LCD-scherm van de drumtriggermodule wordt het volgende bericht weergegeven als de computer is losgekoppeld.

A rectangular LCD screen with a light green background and a black border. The text is displayed in a pixelated font. The first line reads "MusicSoft Mode" and the second line reads "Now working...".

11. Controleer of de data correct naar uw DTX502 zijn overgebracht.

- Bij songdata kan dit door in de modus Song de overeenkomstige gebruikerssong te selecteren.
- Bij audiodata kan dit door in de modus Kit de overeenkomstige Wavevoice aan een instrument toe te wijzen.
- Bij kitdata kan dit door in de modus Kit de overeenkomstige gebruikerskit te selecteren.

Files van DTX502 naar een computer overbrengen

OPMERKING

- Afhankelijk van uw versie van besturingssysteem, kunnen onderstaande menuonderdelen en vensters enigszins afwijken.
- De songs die vooraf op uw DTX502 zijn geïnstalleerd (bijvoorbeeld vooraf ingestelde songs) kunnen niet naar een computer worden overgebracht.

LET OP

Zorg ervoor dat alle data die u momenteel bewerkt zijn opgeslagen voordat u uw DTX502 op een computer aansluit. Niet-opgeslagen wijzigingen worden naar hun oorspronkelijke situatie hersteld bij aansluiting op een computer.

1. Verbind uw DTX502 en computer met een USB-kabel en stel uw DTX502 als volgt in.

- Open het gebied Kit of het gebied Song.
- Controleer of het afspelen van een song of de metronoom is gestopt.

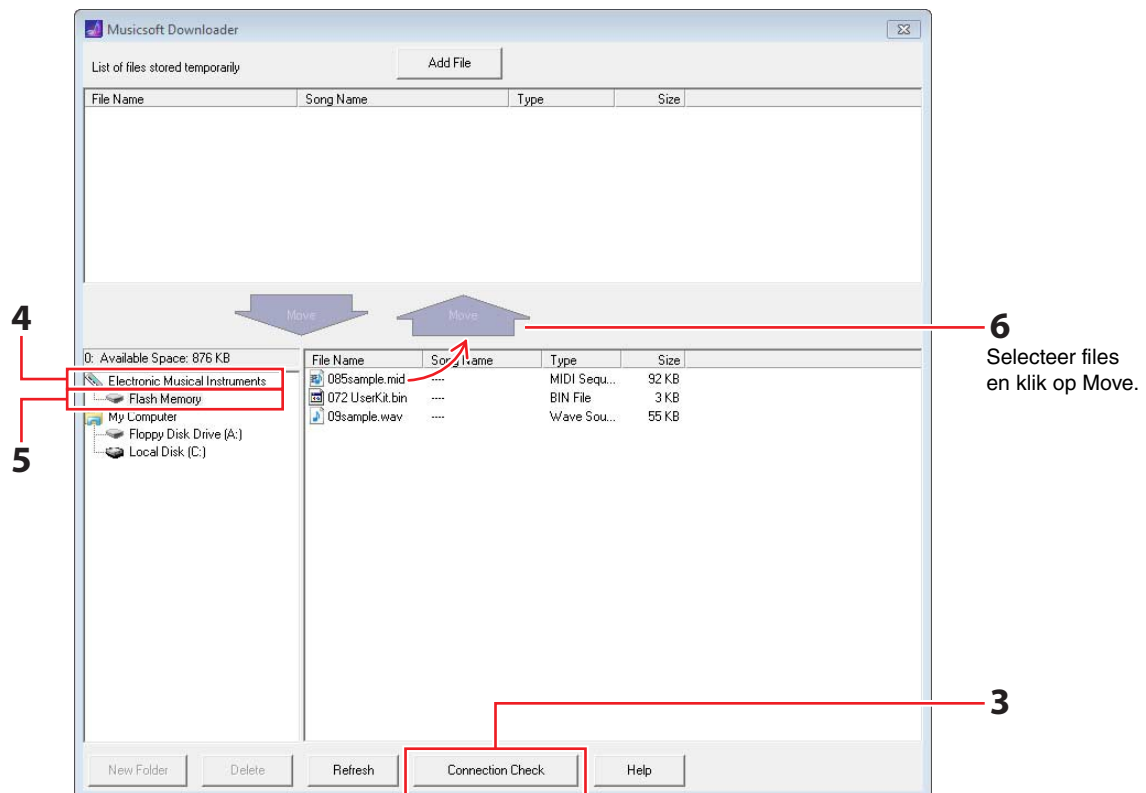
2. Dubbelklik op de snelkoppeling *Musicsoft Downloader* op het bureaublad.

- Als er geen snelkoppeling *Musicsoft Downloader* op het bureaublad staat, opent u het menu Start, gaat u naar Alle programma's → YAMAHA → Musicsoft Downloader 5 en klikt u op *Musicsoft Downloader*.
- Als u Windows 8 gebruikt en het pictogram *Musicsoft Downloader* niet in het Start-scherm wordt weergegeven, klikt u met de rechtermuisknop in een leeg gebied en klikt u vervolgens op het pictogram *Alle apps* dat wordt weergegeven. Alle geïnstalleerde toepassingen worden nu weergegeven en hier kunt u op het pictogram *Musicsoft Downloader* klikken om de toepassing te starten.

3. Klik op de knop **Connection Check** rechtsonder in het hoofdvenster om de huidige status van de verbinding te controleren.

Er wordt een foutbericht weergegeven als uw DTX502 en computer niet zijn verbonden of niet correct kunnen communiceren. Controleer in dat geval de verbindingen en/of het MIDI-stuurprogramma volgens de instructies in het bericht.

4. Klik links in het hoofdvenster op **Electronic Musical Instruments**.



Song-, audio- en kitdata overbrengen

Op het LCD-scherm van de drumtriggermodule wordt het volgende bericht weergegeven.



MusicSoft Mode
DTX ... 9

LET OP

Handelingen via het bedieningspaneel van de DTX502, invoer van de pads en de automatische uitschakelfunctie worden uitgeschakeld terwijl data met een computer worden uitgewisseld.

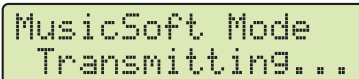
5. Klik links in het hoofdvenster op Flash Memory.

6. Selecteer de files die u wilt overbrengen en klik op de knop Move.

U wordt gevraagd te bevestigen of u wilt doorgaan. Wanneer u in dit venster op de knop CANCEL drukt, wordt het proces beëindigd zonder files over te brengen.

7. Klik op de knop OK om de fileoverdracht te starten.

Terwijl de files worden overgebracht wordt op het LCD-scherm van de drumtriggermodule het volgende bericht weergegeven.

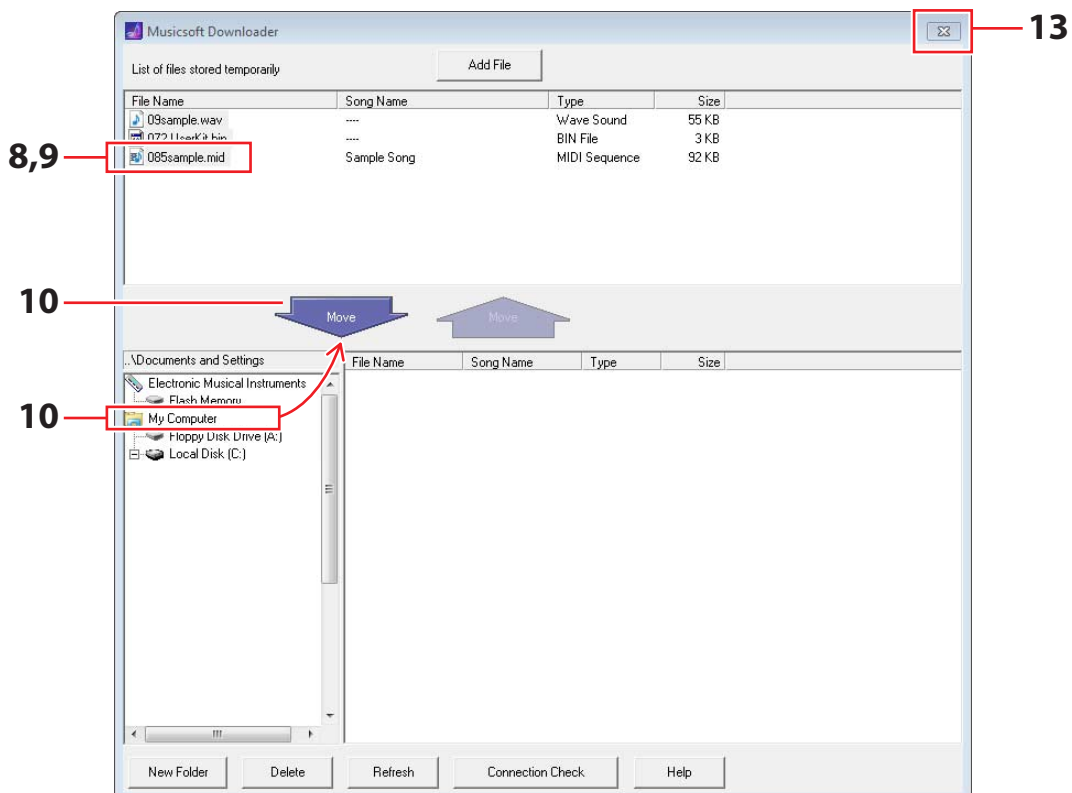


MusicSoft Mode
Transmitting...

LET OP

Koppel de USB-kabel niet los tijdens het overbrengen van files. Bovendien mag de DTX502 tijdens het overbrengen niet worden bediend. Wanneer u zich niet aan deze voorzorgsmaatregelen houdt, worden data mogelijk niet correct opgeslagen. In bepaalde gevallen is het zelfs mogelijk dat het hele geheugen van de DTX502 wordt gewist.

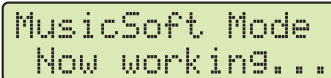
8. Wanneer files met succes zijn overgebracht, worden ze tijdelijk opgeslagen in *Musicsoft Downloader* en vermeld in het corresponderende gebied in de bovenste helft van het hoofdvenster.



- 9.** Selecteer in de lijst met tijdelijk opgeslagen files de files die u naar de computer wilt overbrengen.
- 10.** Klik in de lijst, links in het hoofdvenster, op *My Computer (Mijn computer)*, kies een doel voor de files en klik op de knop **Move**.

U wordt gevraagd te bevestigen of u wilt doorgaan. Wanneer u in dit venster op de knop **CANCEL** drukt, wordt het proces beëindigd zonder files over te brengen.
- 11.** Klik op de knop **OK** om de geselecteerde files vanuit het tijdelijke opslaggebied naar de computer over te brengen.
- 12.** Controleer of de data correct naar de computer zijn overgebracht.
- 13.** Sluit het hoofdvenster om *Musicsoft Downloader* af te sluiten.

Op het LCD-scherm van de drumtriggermodule wordt het volgende bericht weergegeven als de computer is losgekoppeld.



MusicSoft Mode
Now working...

Aansluiten op slimme apparaten

Met de hieronder beschreven procedure kunt u uw DTX502 op een iPad, iPhone of iPod touch aansluiten en met tal van specifiek ontwikkelde toepassingen gebruiken.

1. Open de volgende webpagina en selecteer de toepassing die u wilt gebruiken.

<http://www.yamaha.com/>

2. Lees de systeemvereisten van de toepassing om te controleren dat deze ondersteuning biedt voor de DTX502 en het slimme apparaat dat u wilt gebruiken.

Ondersteunde muziekinstrumenten, compatibiliteit met verschillende modellen van slimme apparaten en andere systeemvereisten variëren per toepassing. Meer informatie vindt u op de bovenstaande webpagina en moet u zorgvuldig raadplegen voordat u verdergaat.

OPMERKING

Sommige toepassingen kunnen worden gebruikt zonder dat u een muziekinstrument op het slimme apparaat moet aansluiten.

3. Bevestig de vereiste verbindingsmodus en voer de nodige voorbereidingen uit.

De verbindingsmodus en andere vereisten variëren per toepassing. Meer informatie vindt u op de bovenstaande webpagina en moet u zorgvuldig raadplegen voordat u verdergaat.

● **De toepassing downloaden**

Klik of tik op het pictogram App Store voor de geselecteerde toepassing. De overeenkomstige pagina van de App Store wordt geopend, waar u de toepassing kunt downloaden.

MIDI-naslagwerk

MIDI-nootnummers die aan pads worden toegewezen

De volgende tabel geeft een overzicht van de nootnummers die door uw DTX502 worden gebruikt om MIDI-noten te produceren wanneer de diverse pads worden aangeslagen.

Invoerbron		Voorgeprogrammeerde kits Nr. 1 tot nr. 49		Voorgeprogrammeerde kits Nr. 50 (GM Kit)	
		Noottoewijzing		Noottoewijzing	
		Nummer (decimaal)	Noot	Nummer (decimaal)	Noot
Snare	snare Head	38	D 1	38	D 1
	snare OpenRim	40	E 1	40	E 1
	snare ClosedRim	37	C# 1	37	C# 1
	snare(off) Head	31	G 0	31	G 0
	snare(off) OpenRim	34	A# 0	34	A# 0
	snare(off) ClosedRim	27	D# 0	27	D# 0
Tom	tom1 Head	48	C 2	48	C 2
	tom2 Head	47	B 1	47	B 1
	tom3 Head	43	G 1	43	G 1
Ride	ride Bow	51	D# 2	51	D# 2
	ride Edge	52	E 2	57	A 2
	ride Cup	53	F 2	53	F 2
Crash	crash Bow	59	B 2	59	B 2
	crash Edge	49	C# 2	49	C# 2
	crash Cup	55	G 2	55	G 2
HiHat	hihat Open	46	A# 1	46	A# 1
	hihat EdgeOpen	78	F# 4	46	A# 1
	hihat CupOpen (*1)	85	C# 5	46	A# 1
	hihat Close	42	F# 1	42	F# 1
	hihat EdgeClose	79	G 4	42	F# 1
	hihat CupClose (*1)	86	D 5	42	F# 1
	hihat FootClose	44	G# 1	44	G# 1
hihat FootSplash	83	B 4	46	A# 1	
Kick	kick 1	36	C 1	36	C 1
	kick 2 (*2)	35	B 0	35	B 0
Pad	pad 8	57	A 2	52	E 2
	pad 10	15	D# -1	54	F# 2
	pad 11	16	E -1	56	G# 2
	pad 12	56	G# 2	65	F 3

*1: Deze MIDI-noten worden alleen geproduceerd als u een PCY100 gebruikt als hi-hat. Raadpleeg de sectie *Cupshots* van de gebruikershandleiding bij de DTX502 voor details.

*2: Deze MIDI-noot wordt alleen geproduceerd wanneer DbIBass op 'on' is ingesteld en de hi-hatcontroller wordt bediend. Raadpleeg de sectie *Double Bass-schakelaar* van de gebruikershandleiding bij de DTX502 voor details.

OPMERKING

- MIDI-noten worden niet geproduceerd voor ingangsbronnen waaraan een padsong is toegewezen.
- U kunt de hierboven weergegeven toewijzingen van nootnummers wijzigen. Details over hoe u dit doet, vindt u in de sectie *MIDI-nootnummer* in de gebruikershandleiding bij de DTX502.

Indeling van MIDI-data

1. Algemeen

1.1 Bereik

De hier beschreven specificaties zijn van toepassing op de verzending en ontvangst van MIDI-data door een drumtriggermodule van het type DTX502.

1.2 Naleving

De hier beschreven specificaties conformeren aan de MIDI 1.0-standaard.

1.3 Legenda

Het volgende symbool heeft hier een speciale betekenis.

- \$: vóór een hexadecimaal getal.

2. Kanaalberichten

2.1 Toets aan en Toets uit

Toets aan- en Toets uit-berichten worden verzonden en ontvangen.

Bereik van ontvangen noten: 0 (C-2) t/m 127 (G8)

Aanslagsnelheidsbereik: 1 t/m 127 (d.w.z. alleen Noot aan)

2.2 Besturingswijziging

2.2.1 Bankselectie MSB (0), LSB (32)

MSB-/LSB-bankselectieberichten worden wel ontvangen. Deze berichten kunnen ook worden verzonden door de uitgang van MIDI Program Change-bericht in het gebied KitCommon in te schakelen.

MSB = 0, LSB = willekeurige waarde: General MIDI-instrumentvoices
MSB = 127, LSB = willekeurige waarde: General MIDI-drumvoices (zie Opmerking 1)

MSB = 125, LSB = 1: drumkits (zie Opmerking 2)

* Opmerking 1

Als dit bericht wordt ontvangen, zijn er voor songpartijen GM-drumvoices geselecteerd. Afspeelparts veranderen niet.

* Opmerking 2

De drumkit met hetzelfde nummer als het ontvangen programmanummer wordt geselecteerd. Als dit bericht op het MIDI-kanaal 10 wordt ontvangen, wordt dezelfde drumkit ook voor afspeelparts geselecteerd.

2.2.2 Modulatie (1)

Modulatieberichten worden wel ontvangen, maar niet verzonden.

2.2.3 Voetregelaar (4)

Voetregelaarberichten worden verzonden en ontvangen.

2.2.4 Portamento Time (portamentotijd) (5)

Portamento Time-berichten worden wel ontvangen, maar niet verzonden.

2.2.5 Data-invoer (MSB = 6, LSB = 38)

Data-invoerberichten worden wel ontvangen, maar niet verzonden. Deze berichten worden gebruikt om RPN-data op te geven.

2.2.6 Main Volume (totaalvolume) (7)

Main Volume-berichten worden ontvangen. Deze berichten kunnen ook worden verzonden door de uitgang van MIDI Control Change-bericht in het gebied KitCommon in te schakelen.

2.2.7 Pan (10)

Panberichten worden ontvangen. Deze berichten kunnen ook worden verzonden door de uitgang van MIDI Control Change-bericht in het gebied KitCommon in te schakelen. De waarde 0 komt overeen met uiterst links van het stereobeeld. De waarde 127 komt overeen met uiterst rechts.

2.2.8 Expressie (11)

Expressieberichten worden wel ontvangen, maar niet verzonden.

2.2.9 Hold 1 (64)

Hold 1-berichten worden wel ontvangen, maar niet verzonden.

2.2.10 Portamento Switch (Portamento-schakelaar) (65)

Portamento Switch-berichten worden wel ontvangen, maar niet verzonden.

2.2.11 Sostenuto (66)

Sostenuto-berichten worden wel ontvangen, maar niet verzonden.

2.2.12 Harmonic Content (harmonische inhoud) (71)

Harmonic content-berichten worden wel ontvangen, maar niet verzonden.

2.2.13 EG Release Time (EG-releasetijd) (72)

EG Release Time-berichten worden wel ontvangen, maar niet verzonden.

2.2.14 EG Attack Time (EG-attacktijd) (73)

EG Attack Time-berichten worden wel ontvangen, maar niet verzonden.

2.2.15 Helderheid (74)

Helderheidsberichten worden wel ontvangen, maar niet verzonden.

2.2.16 Effect 1 Depth (effectdiepte 1) (91)

Effect 1 Depth-berichten worden wel ontvangen, maar niet verzonden. De berichtwaarde komt overeen met het reverb-zendniveau.

2.2.17 Data Increment (datatoename) (96), Decrement (afname) (97)

Datatoename- en -afnameberichten worden wel ontvangen, maar niet verzonden.

2.2.18 RPN

\$00/\$00 Pitchbendgevoeligheid: Ontvangen maar niet verzonden.
\$00/\$01 Nauwkeurige afstemming: Ontvangen maar niet verzonden.
\$00/\$02 Grove afstemming: Ontvangen maar niet verzonden.
\$7F/\$7F NULL: Ontvangen maar niet verzonden.

2.3 Kanaalmodus

Alle typen kanaalmodusberichten worden wel ontvangen, maar niet verzonden.

2.3.1 All Sound Off (al het geluid uit) (120)

Wanneer een All Sound Off-bericht wordt ontvangen, dempt de DTX502 alle voices die op dat moment op het corresponderende kanaal worden afgespeeld.

2.3.2 Reset All Controllers (alle besturingen resetten) (121)

Wanneer een Reset All Controllers-bericht wordt ontvangen, zet de DTX502 de volgende controllers terug op de beginwaarden: Pitch Bend, Modulation, Expression, Hold 1, Portamento, Sostenuto, RPN, Harmonic Content, Release Time, Attack Time en Brightness

2.3.3 All Note Off (alle noten uit) (123)

Wanneer een All Note Off-bericht wordt ontvangen, dempt de DTX502 alle noten die op dat moment op het corresponderende kanaal worden afgespeeld. Als Hold 1 of Sostenuto is ingeschakeld, vindt de demping echter pas plaats wanneer de betreffende controller is uitgeschakeld.

2.3.4 Omni Off (124)

Wanneer een Omni Off-bericht wordt ontvangen, werkt de DTX502 op dezelfde manier als wanneer een All Notes Off-bericht wordt ontvangen.

2.3.5 Omni On (125)

Wanneer een Omni On-bericht wordt ontvangen, werkt de DTX502 op dezelfde manier als wanneer een All Notes Off-bericht wordt ontvangen.

2.3.6 Mono (126)

Wanneer een Mono-bericht wordt ontvangen, werkt de DTX502 op dezelfde manier als wanneer een All Sound Off-bericht wordt ontvangen.

2.3.7 Poly (127)

Wanneer een Poly-bericht wordt ontvangen, werkt de DTX502 op dezelfde manier als wanneer een All Sound Off-bericht wordt ontvangen.

2.4 Programma Wijziging

Programmawijzigingsberichten worden ontvangen. Deze berichten kunnen ook worden verzonden door de uitgang van MIDI Program Change-bericht in het gebied KitCommon in te schakelen.

2.5 Pitchbend

Pitchbendberichten worden wel ontvangen, maar niet verzonden.

2.6 Channel Aftertouch

Channel Aftertouch-berichten worden niet verzonden en niet ontvangen.

2.7 Polyphonic Aftertouch

Polyphonic Aftertouch-berichten worden wel verzonden, maar niet ontvangen.

3. Steemeigen berichten

3.1 Universal Non-Real Time

3.1.1 General MIDI System On

\$F0 \$7E \$7F \$09 \$01 \$F7

General MIDI System ON-berichten worden ontvangen, maar niet verzonden. Ontvangst daarvan heeft geen invloed op het kitnummer of reverb-type van de afspeelpart.

3.1.2 Identiteitsverzoek

\$F0 \$7E \$7F \$06 \$01 \$F7

Wanneer het bovengenoemde bericht wordt ontvangen, verzendt de DTX502 een identiteitsantwoord. Deze berichten worden wel ontvangen, maar niet verzonden.

3.1.3 Identiteitsantwoord

\$F0 \$7E \$7F \$06 \$02 \$43 \$00 \$41 \$4B \$06 \$00 \$00 \$00 \$F7 \$F7

Identiteitsantwoorden worden wel verzonden, maar niet ontvangen.

3.2 Universal Real Time

3.2.1 MIDI-mastervolume

\$F0 \$7F \$7F \$04 \$01 \$XX \$mm \$F7

\$XX wordt genegeerd. \$mm stelt de volumedata voor. MIDI-mastervolumeberichten worden wel ontvangen, maar niet verzonden.

3.3 Parameter Wijziging

3.3.1 XG System On (XG-systeem aan)

\$F0 \$43 \$10 \$4C \$00 \$00 \$7E \$00 \$F7

Wanneer een XG System On-bericht wordt ontvangen, werkt de DTX502 op dezelfde manier als wanneer een General MIDI System On-bericht wordt ontvangen. XG System On-berichten worden wel ontvangen, maar niet verzonden.

4. Algemeen systeemberichten

Algemene systeemberichten worden niet verzonden en niet ontvangen.

5. System Real Time-berichten

5.1 Timing Clock

Timing Clock-berichten worden wel verzonden, maar niet ontvangen.

5.2 Start/Stop

Start-/Stop-berichten worden wel verzonden, maar niet ontvangen.

5.3 Active Sensing (actieve meting)

Ontvangst: Als na ontvangst van een Active Sensing-bericht gedurende 300 milliseconden geen MIDI-data worden ontvangen, dempt de DTX502 alle voices die op dat moment worden afgespeeld. Verzending: De DTX502 verzendt voortdurend Active Sensing-berichten met een interval van maximaal 300 milliseconden.

Function...	Transmitted	Recognized	Remarks
Basic Default Channel Changed	1 - 16 x	1 - 16 x	
Mode Default Messages Altered	x x *****	3 x x	
Note Number : True voice	0 - 127 *****	0 - 127 0 - 127	
Velocity Note ON Note OFF	o 9nH,v=1-127 x 9nH,v=0	o 9nH,v=1-127 x	
After Touch Key's Ch's	o x	x x	
Pitch Bend	x	o	
Control Change	0,32 o *1 4 o 7,10 o *1 1,5,11 x 6,38 x 64-66 x 71-74 x 91 x 96,97 x 100,101 x	o o o o o o o o o o	Bank Select Data Entry Effect Depth RPN Inc/Dec RPN LSB,MSB
Prog Change : True #	o 0 - 127 *1 *****	o 0 - 127	
System Exclusive	x	o	
Common : Song Pos. : Song Sel. : Tune	x x x	x x x	
System : Clock Real Time: Commands	o o	x x	
Aux :All Sound Off :Reset All Cntrls :Local ON/OFF Mes- :All Notes OFF sages:Active Sense :Reset	x x x x o x	o (120,126,127) o (121) x o (123-125) o x	
Notes: *1 transmit if switch is on.			

Mode 1 : OMNI ON , POLY Mode 2 : OMNI ON ,MONO o : Yes
 Mode 3 : OMNI OFF, POLY Mode 4 : OMNI OFF,MONO x : No