



# **Gebruikershandleiding**

Sound Bar

# **SR-C30A**

NL

# INHOUD

## **INLEIDING 5**

---

<b>Over deze gebruikershandleiding .....</b>	<b>5</b>
<b>Kenmerken .....</b>	<b>6</b>
<b>Controleren van de meegeleverde items .....</b>	<b>8</b>

## **NAMEN EN FUNCTIES VAN ONDERDELEN 10**

---

<b>Namen van de onderdelen van de geluidsbalk (voorkant/bovenkant) .....</b>	<b>10</b>
<b>Namen van de onderdelen van de geluidsbalk (achterkant) .....</b>	<b>12</b>
<b>Namen van de onderdelen van de subwoofer .....</b>	<b>13</b>
<b>Namen van de onderdelen van de afstandsbediening .....</b>	<b>14</b>

## **VOORBEREIDING 16**

---

<b>Vorbereiding .....</b>	<b>16</b>
<b>Voorzorgen voor de voorbereidingen .....</b>	<b>17</b>
<b>Installeren van het product .....</b>	<b>19</b>
<b>Een tv aansluiten .....</b>	<b>21</b>
Een tv aansluiten op de geluidsbalk .....	21
Een tv aansluiten via alleen de meegeleverde optisch digitale audiokabel .....	23
Een tv aansluiten met een HDMI-kabel (in de handel verkrijgbaar) .....	25
<b>Aansluiten van een audioapparaat .....</b>	<b>29</b>
<b>Vorbereiden van de afstandsbediening .....</b>	<b>33</b>
<b>Aan en uit zetten van de geluidsbalk .....</b>	<b>34</b>

## **WEERGAVE 35**

---

<b>Basisbediening bij weergave .....</b>	<b>35</b>
<b>Het geluid aanpassen aan uw voorkeuren .....</b>	<b>37</b>
Weergavefuncties van dit product .....	37
Surroundweergave .....	39
Stereoweergave .....	40
Aanpassen van het volume van de subwoofer .....	41
Duidelijke weergeven van menselijke stemmen (CLEAR VOICE) .....	42
Genieten van een rijke weergave van lage tonen (BASS EXT) .....	43

<b>Luisteren naar het geluid van een Bluetooth® apparaat</b>	<b>44</b>
<b>EXTRA FUNCTIES</b>	<b>47</b>
<b>Instellen van de helderheid van de indicators (Dimmer)</b>	<b>47</b>
<b>De afstandsbediening van de tv gebruiken om de geluidsbalk te bedienen (HDMI Control)</b>	<b>48</b>
<b>Tonen van het type audiosignaal en de instellingen voor functies</b>	<b>49</b>
<b>De geluidsbalk bedienen met de smartphone app</b>	<b>50</b>
<b>CONFIGURATIE</b>	<b>51</b>
<b>In-/uitschakelen van de HDMI-bedieningsfunctie</b>	<b>51</b>
<b>In-/uitschakelen van de Automatische stand-byfunctie</b>	<b>52</b>
<b>In-/uitschakelen van de Kinderslotfunctie</b>	<b>53</b>
<b>In-/uitschakelen van de Bluetooth stand-byfunctie</b>	<b>54</b>
<b>De Bluetooth functie in-/uitschakelen</b>	<b>55</b>
<b>Instellen van het niveau van de compressie van het dynamische bereik</b>	<b>56</b>
<b>Instellen van de frequentiekaracteristieken van de geluidswaergave op basis van hoe de geluidsbalk is geïnstalleerd</b>	<b>58</b>
<b>De geluidsbalk initialiseren</b>	<b>60</b>
<b>OPLOSSEN VAN PROBLEMEN</b>	<b>61</b>
<b>Controleer eerst het volgende wanneer er zich een probleem voordoet</b>	<b>61</b>
<b>Bij problemen: Aan/uit of algemene werking</b>	<b>62</b>
<b>Bij problemen: Audio</b>	<b>70</b>
<b>Bij problemen: Bluetooth®</b>	<b>75</b>
<b>Bij problemen: App</b>	<b>77</b>
<b>Andere handelingen</b>	<b>78</b>
Aansluiten van audiovisuele apparatuur (zoals BD/DVD-spelers)	78
Minimaliseren van het stroomverbruik als de geluidsbalk uit (standby) staat	79
Voorzorgen voor de batterijen van de afstandsbediening	80
Vervangenvan de batterij van de afstandsbediening	81
Wat u moet doen als de geluidsbalk en subwoofer niet automatisch worden gekoppeld	82
resetten van de geluidsbalk	84

<b>APPENDIX</b>	<b>85</b>
<b>Technische gegevens</b> .....	<b>85</b>
<b>Ondersteunde digitale audioformaten</b> .....	<b>88</b>
<b>Lijst met indicatorreeksen</b> .....	<b>89</b>
<b>Over softwareprogramma's van derden</b> .....	<b>93</b>
<b>De lijst van supportcenters</b> .....	<b>94</b>

# INLEIDING

## Over deze gebruikershandleiding

- Deze gebruikershandleiding maakt gebruik van de volgende aanduidingen voor belangrijke informatie:



### **WAARSCHUWING**

Deze inhoud geeft “risico op ernstig lichamelijk letsel of overlijden” aan.



### **VOORZICHTIG**

Deze inhoud geeft “risico op lichamelijk letsel” aan.

#### **• LET OP**

Geeft punten aan waar u zich aan moet houden om defecten aan het product, schade, of storingen en verlies van gegevens te voorkomen en om het milieu te beschermen.

#### **• OPMERKING**

Geeft opmerkingen aan betreffende instructies, beperkingen van functies, en aanvullende informatie die van nut kan zijn.

- De illustraties en schermen in deze gebruikershandleiding dienen uitsluitend voor instructiedoeleinden.
- De namen van bedrijven en producten die in deze gebruikershandleiding worden genoemd, zijn handelsmerken of geregistreerde handelsmerken van hun respectieve eigenaars.
- Smartphones en tabletten worden gezamenlijk aangeduid als “mobiele apparatuur”. Wanneer dat nodig is, wordt het type mobiele apparatuur aangegeven in de uitleg.
- Een [Zoekterm] is een woord dat u wilt opzoeken. Dit dient als een koppeling van de Snelstartgids naar de Gebruikershandleiding.

### **OPMERKING**

De Veiligheidsbrochure en de Snelstartgids worden meegeleverd met dit product. Lees eerst de Veiligheidsbrochure.

## Kenmerken

Dit product is een luidsprekersysteem in de vorm van een balk voor uw tv waarmee u gemakkelijk kunt profiteren van surroundweergave van uw tv met een gevoel als u er zelf bij bent.

### ■ Surroundweergave produceren door een gewone aansluiting op een tv



### Gerelateerde links

“Surroundweergave” (p. 39)

### ■ Gemakkelijk weergeven van audiomateriaal van een Bluetooth apparaat



### Gerelateerde links

“Luisteren naar het geluid van een Bluetooth® apparaat” (p. 44)

## ■ Configureer de geluidswaergave om deze aan te passen aan de situatie

### Clear Voice

Deze functie is gericht op het akoestische beeld van de menselijke stem in het audiosignaal, zoals dialogen en commentaren, en benadrukt de stemmen zonder het algehele volume of het individuele karakter van de waergave te veranderen. Alleen de menselijke stem wordt veranderd zodat deze beter te verstaan wordt, met een duidelijk gevoel waar de stemmen vandaan komen.

- “Duidelijke waergeven van menselijke stemmen (CLEAR VOICE)” (p. 42)

### Bass Extension

Deze functie is gericht op het akoestische beeld van de lage tonen en verbetert de baswaergave. Hiermee kunt u profiteren van een rijke baswaergave met een sterk gevoel van aanwezigheid zonder de balans van het algehele geluid te verstoren.

- “Genieten van een rijke waergave van lage tonen (BASS EXT)” (p. 43)

## ■ Meerdere bedieningsmethoden voor verschillende gebruikssituaties

Naast de bedieningsorganen van de geluidsbalk en de meegeleverde afstandsbediening, kunt u ook de afstandsbediening van de tv en de speciale smartphone app “Sound Bar Remote” gebruiken om de geluidsbalk te bedienen.

### De Audio Return Channel (ARC) en HDMI-bedieningsfuncties

Een tv die compatibel is met de HDMI-bedieningsfunctie maakt het mogelijk om de basisfuncties van de geluidsbalk te bedienen met de afstandsbediening van de tv. Een tv die compatibel is met de functie Audio Return Channel (ARC) kan worden aangesloten op de geluidsbalk met een enkele HDMI-kabel.

- “De afstandsbediening van de tv gebruiken om de geluidsbalk te bedienen (HDMI Control)” (p. 48)
- “Een tv aansluiten met een HDMI-kabel (in de handel verkrijgbaar)” (p. 25)

### Speciale smartphone app: “Sound Bar Remote”

De geluidsbalk kan ook worden bediend vanaf uw mobiele apparatuur. Met de app kunt u de huidige waergavestand, geluidsinstellingen, en het volumeniveau van de geluidsbalk controleren.

## ■ Gecertificeerd als een Yamaha Eco-Product



Het Yamaha Ecolabel is een keurmerk dat wordt toegekend aan producten die hoog scoren wat betreft milieuvriendelijkheid.

Met een geavanceerd energiebesparend ontwerp bereikt dit product een laag stroomverbruik van 1,8 W of minder wanneer het standby staat.

## Controleren van de meegeleverde items

De volgende items worden meegeleverd met dit product. Controleer of al de meegeleverde items aanwezig zijn.

### ■ Hoofdapparatuur

- Geluidsbalk (SR-CUC30A)



- Subwoofer (SR-WSWC30A)



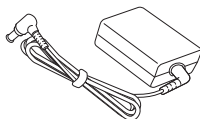
### ■ Accessoires

- Afstandsbediening



\* Een lithiumbatterij (CR2025) is reeds in de afstandsbediening geplaatst.

- Netstroomadapter (modelnummer: ANAD-420FIOT-B)



- Netsnoeren (x2)



- Optisch digitale audiokabel





## INLEIDING > Controleren van de meegeleverde items

- Antislipvoetjes (x4 op 1 vel)



\* Bevestig deze aan de onderkant van de subwoofer.

- Bevestigingssjabloon



\* Voor wanneer u de geluidsbalk aan de wand wilt bevestigen.

- Tussenstukken (A: x2, B: x2 op 1 vel)



\* Voor wanneer u de geluidsbalk aan de wand wilt bevestigen.

- Snelstartgids



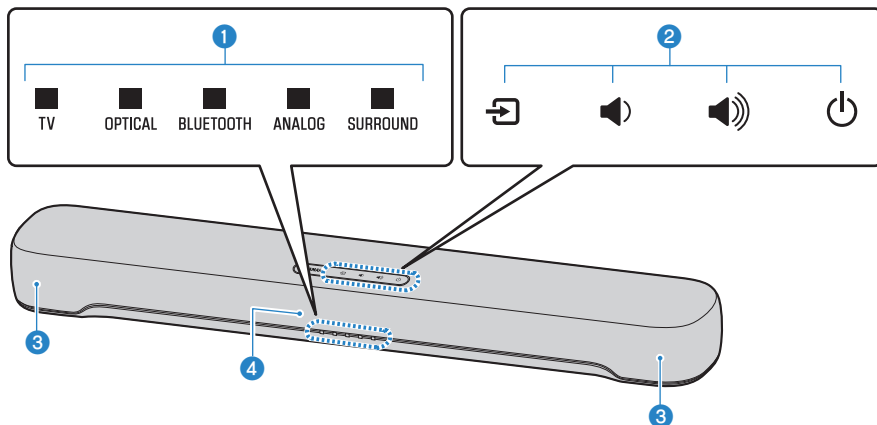
- Veiligheidsbrochure



# NAMEN EN FUNCTIES VAN ONDERDELEN

## Namen van de onderdelen van de geluidsbalk (voorkant/ bovenkant)

Deze paragraaf beschrijft de namen van de onderdelen en functies aan de voorkant/bovenkant van de geluidsbalk.



### 1 Indicators

De indicators knipperen of branden om de bedieningstoestand en de instellingen aan te geven. Bij normale weergave worden de gebruikte instellingen als volgt aangegeven:

TV, OPTICAL, BLUETOOTH, of ANALOG: Geselecteerde weergave-apparaat

SURROUND: Surroundweergave (brandt) / Stereoweergave (uit)

#### OPMERKING

Dit document gebruikt de volgende illustraties om te laten zien dat indicators uit of aan zijn, of knipperen.



Uit



Brandt



Knippert

### 2 Bedieningsorganen

Raak de symbolen aan met uw vingertop om de geluidsbalk te bedienen.

➡ (Signaalbron): Selecteer hiermee de gewenste signaalbron (p. 35).

🔊 / 🔊 (Volume +/-): Hiermee kunt u het volume regelen (p. 35).

⏻ (Aan/uit): Hiermee kunt u de geluidsbalk aan en uit zetten.

### 3 Luidsprekers

### 4 Afstandsbedieningssensoren

NAMEN EN FUNCTIES VAN ONDERDELEN > Namen van de onderdelen van de geluidsbalk (voorkant/  
bovenkant)

### **OPMERKING**

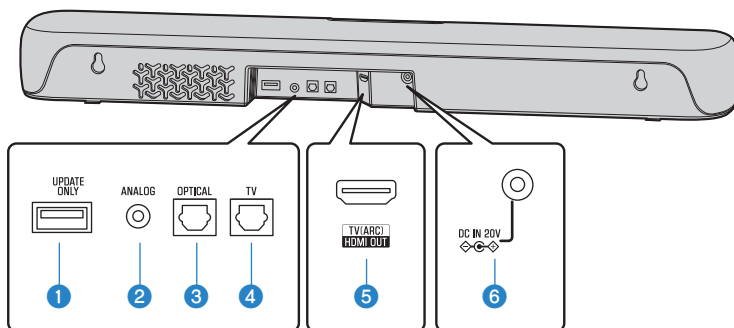
- Om onbedoelde bediening te voorkomen, mag u geen dingen op de bedieningsorganen van de geluidsbalk zetten.  
Door de kinderslotfunctie in te schakelen kunt u onbedoelde bediening voorkomen.
- U kunt de helderheid van het scherm instellen met DIM.

### **Gerelateerde links**

- “In-/uitschakelen van de Kinderslotfunctie” (p. 53)
- “Instellen van de helderheid van de indicators (Dimmer)” (p. 47)
- “Lijst met indicatorreeksen” (p. 89)

## Namen van de onderdelen van de geluidsbalk (achterkant)

Deze paragraaf beschrijft de namen van de onderdelen en functies aan de achterkant van de geluidsbalk.



### 1 UPDATE ONLY-aansluiting

Via deze aansluiting kunt u de firmware van de geluidsbalk bijwerken.  
Raadpleeg de instructies die met de firmware worden meegeleverd voor details.

### 2 ANALOG-ingangsaansluiting (p. 29)

### 3 OPTICAL-ingangsaansluiting (p. 29)

### 4 TV-ingangsaansluiting (p. 21)

### 5 HDMI OUT/TV (ARC)-aansluiting (p. 25)

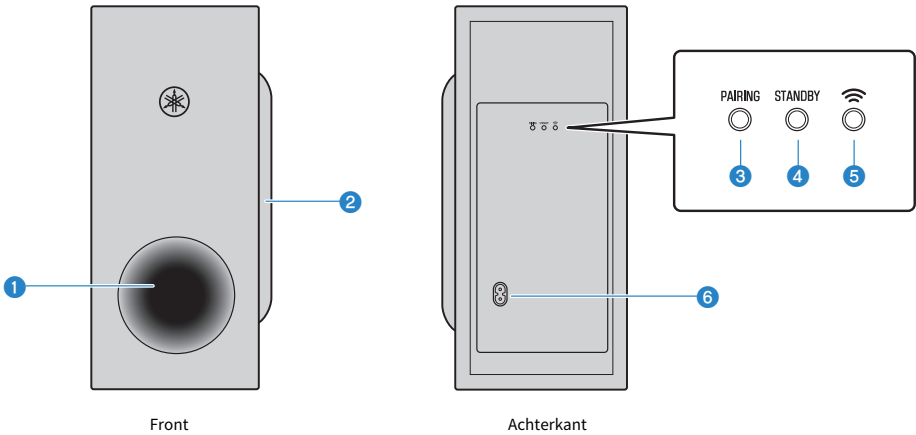
### 6 DC IN (20V)-aansluiting

#### Gerelateerde links

- “Namen van de onderdelen van de geluidsbalk (voorkant/bovenkant)” (p. 10)
- “Namen van de onderdelen van de afstandsbediening” (p. 14)

## Namen van de onderdelen van de subwoofer

In deze paragraaf worden de namen en functies van de subwoofer beschreven.



**1 Bass-reflexopening**

**2 Luidspreker**

**3 PAIRING-toets**

Hiermee kunt u de geluidsbalk handmatig koppelen met de subwoofer. (p. 82)

**4 STANDBY-indicator**

Geeft de status van de subwoofer aan (p. 71).

**5 -Indicator**

Licht op wanneer de subwoofer is aangesloten op de geluidsbalk (p. 34).

**6 Netstroomaansluiting**

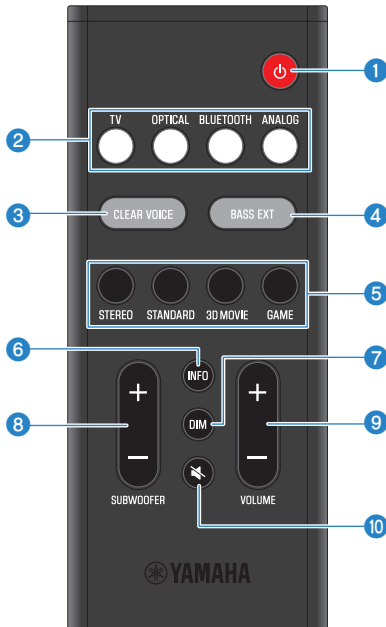
Sluit hierop het stroomsnoer van de subwoofer aan.

### Gerelateerde links

“Lijst met indicatorreeksen” (p. 89)

## Namen van de onderdelen van de afstandsbediening

In deze paragraaf worden de namen en functies van de onderdelen op de afstandsbediening beschreven.



### 1 **⏻ (Aan/uit) toets**

Hiermee kunt u de geluidsbalk aan en uit zetten (p. 34).

### 2 **Signaalbrontoetsen**

Hiermee selecteert u de audiosignaalbron (p. 35).

- TV-toets: Audio van een tv
- OPTICAL-toets: Audio van een apparaat dat is verbonden met de OPTICAL-ingangsaansluiting
- BLUETOOTH-toets: Audio van een Bluetooth apparaat
- ANALOG-toets: Audio van een apparaat dat is verbonden met de ANALOG-ingangsaansluiting

### 3 **CLEAR VOICE-toets**

Voor het inschakelen of uitschakelen van de functie Clear Voice (p. 42).

### 4 **BASS EXT-toets**

Voor het inschakelen of uitschakelen van de functie Bass Extension (p. 43).

### 5 **Weergavestandtoetsen**

Hiermee kunt u overschakelen naar de gewenste weergavestand (p. 37).

- STEREO
- STANDARD
- 3D MOVIE
- GAME

**6 INFO-toets**

Controleer informatie zoals het type audiosignaal dat wordt weergegeven en de instellingen voor de functies van de geluidsbalk (p. 49).

**7 DIM-toets**

Veranderen van de helderheid van de indicators aan de voorkant van de geluidsbalk (p. 47)

**8 SUBWOOFER (+/-)-toets**

Voor het regelen van het volume van de subwoofer (p. 41).

**9 VOLUME (+/-)-toets**

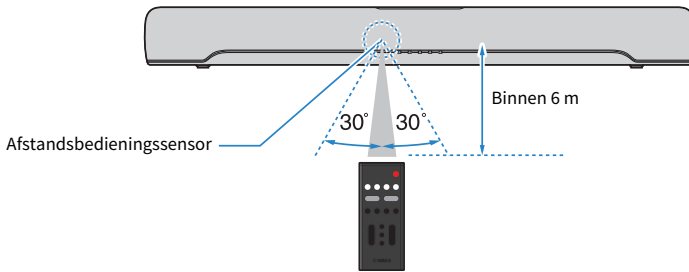
Hiermee kunt u het volume van de geluidsbalk regelen (p. 35).

**10 (Geluid uit) toets**

Hiermee kunt u de geluidswaargave tijdelijk uitschakelen (p. 35). Druk nog eens op deze toets, of druk op VOLUME (+/-) om de geluidswaargave weer in te schakelen.

**OPMERKING**

Gebruik de afstandsbediening binnen het bereik dat staat aangegeven op de volgende afbeelding:



**Gerelateerde links**

“Namen van de onderdelen van de geluidsbalk (voorkant/bovenkant)” (p. 10)

# VOORBEREIDING

## Voorbereiding

Installeer de geluidsbalk en sluit deze aan op de tv.

### 1 Installeer de geluidsbalk en de subwoofer.

“Installeren van het product” (p. 19)

### 2 Sluit een tv aan op de geluidsbalk.

Sluit de tv aan op de geluidsbalk met een methode die geschikt is voor het type aansluitingen op de tv en de functies die u wilt gebruiken.

“Een tv aansluiten via alleen de meegeleverde optisch digitale audiokabel” (p. 23)

“Een tv aansluiten met een HDMI-kabel (in de handel verkrijgbaar)” (p. 25)

### 3 Sluit een audioapparaat aan (indien vereist).

“Aansluiten van een audioapparaat” (p. 29)

### 4 Bereid de afstandsbediening voor.

“Voorbereiden van de afstandsbediening” (p. 33)

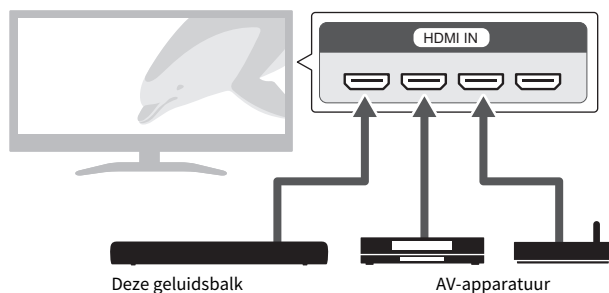
### 5 Zet de geluidsbalk aan.

Wanneer de geluidsbalk aan wordt gezet, zal de subwoofer tegelijkertijd worden ingeschakeld.

“Aan en uit zetten van de geluidsbalk” (p. 34)

#### OPMERKING

- Sluit AV-apparatuur (zoals BD/DVD-spelers en settopboxes) aan op de HDMI-ingangsaansluitingen van de tv.



- Wanneer u audio van een tv of AV-apparaat weergeeft via de geluidsbalk, moet u de signaalbron als volgt instellen:
  - Signaalbron van de geluidsbalk: TV
  - Signaalbron van de tv: AV-apparaat dat het materiaal afspeelt
- Audio Return Channel (ARC) is een functie die audiosignalen doorgeeft via de HDMI-ingangsaansluiting van de tv. Dit biedt dezelfde kwaliteit audio als een aansluiting via een optisch digitale audiokabel.



## Voorzorgen voor de voorbereidingen

Voor u de geluidsbalk gaat installeren en andere apparatuur gaat aansluiten, moet u de volgende voorzorgen lezen. Zorg ervoor dat u de voorzorgen opvolgt.

### ■ Voorzorgen bij de installatie



#### WAARSCHUWING

- Voer de installatie uit zoals staat aangegeven in de gebruikershandleiding. Als u zich niet aan deze richtlijnen houdt, kan de apparatuur vallen en leiden tot letsel.
- Controleer of de voltooide installatie veilig en goed bevestigd is. Voer ook periodieke veiligheidsinspecties uit. Als u zich niet aan deze richtlijnen houdt, kan de apparatuur vallen en leiden tot letsel.
- Stel het product niet bloot aan regen en gebruik het niet in de buurt van water of in een vochtige omgeving. Plaats nooit voorwerpen (zoals vazen, flessen of glazen) die vloeistof bevatten op het product en plaats het product niet op een plaats waar er water op kan vallen. Als er een vloeistof, zoals water, in het product komt, kan dat brand, elektrische schokken of storingen veroorzaken.
- Plaats geen brandende voorwerpen of open vuur in de buurt van het product. Deze kunnen brand veroorzaken.
- Gebruik dit product niet in de buurt van medische apparaten of in medische instellingen. Radiogolven van dit product kunnen elektronische medische apparatuur beïnvloeden.



#### VOORZICHTIG

- Plaats het product niet in een onstabiele positie waardoor het per ongeluk kan vallen of omvallen en letsel kan veroorzaken.
- Wanneer u dit product installeert, moet u ervoor zorgen dat de koeling niet wordt belemmerd. Als u zich hier niet aan houdt, kan zich warmte ophopen in het product, waardoor brand of storingen kunnen ontstaan.
- Blijf uit de buurt van het product tijdens een ramp, zoals een aardbeving. Het product kan kantelen of omvallen en letsel veroorzaken, dus ga snel uit de buurt van het product en ga naar een veilige plek.

#### LET OP

- Installeer het product niet op plaatsen waar het in contact kan komen met corrosieve gassen of zoute lucht of op plaatsen met overmatige rook of stoom. Als u dat wel doet, zou dit kunnen leiden tot een defect.
- Druk niet te hard op de luidsprekers of het met textiel overtrokken deel van dit product.
- Plaats geen voorwerpen die gevoelig zijn voor magnetisme (zoals een harde schijf of magnetische kaart) in de buurt van het product. Het magnetische effect van de geluidsbalk kan het voorwerp of de gegevens erop beschadigen.
- Gebruik dit product niet op een plek die zeer heet kan worden, zoals in direct zonlicht of in de buurt van een verwarmingstoestel, of zeer koud, of een zeer stoffige plek, of een plek die blootstaat trillingen. Als u zich niet aan deze richtlijnen houdt, kan de behuizing van het product vervormd raken, kunnen de interne onderdelen mogelijk niet meer goed werken, of kan de werking van het apparaat onstabiel worden.
- Als u een draadloze functie gebruikt, kunt u dit product beter niet in de buurt van metalen wanden of bureaus, magnetrons of andere draadloze netwerkapparaten plaatsen. De transmissieafstand kan worden verkort door obstakels.
- Zet de geluidsbalk en de subwoofer niet bovenop elkaar. Zet ook geen andere audiovisuele apparatuur direct boven of onder dit product. Dergelijke apparatuur kan storingen gaan vertonen als gevolg van de trillingen.
- Plaats de subwoofer niet op een van de volgende manieren. Als u dit toch doet, dan kan dit leiden tot een lager volume van de lage tonen.
  - Met de luidsprekereenheden (de met stof beklede delen) dicht tegen de wand
  - Met de basreflexpoort geblokkeerd
- Plaats geen meubelen of andere voorwerpen van metaal tussen de geluidsbalk en de subwoofer. Dit kan de draadloze verbinding storen.

## ■ Voorzorgen voor de aansluitingen



### WAARSCHUWING

- Gebruik dit product met de voedingsspanning die erop is afgedrukt. Als u zich niet hieraan houdt, kan dat leiden tot brand, elektrische schokken of storingen.
- Gebruik alleen het meegeleverde netsnoer en de netstroomadapter. Gebruik het meegeleverde netsnoer en de netstroomadapter niet voor andere apparatuur. Als u zich niet hieraan houdt, kan dat leiden tot brand, elektrische schokken of storingen.
- Haal nooit een stekker uit en steek nooit een stekker in het stopcontact als u natte handen heeft. Raak dit product nooit met natte handen aan. Als u zich niet aan deze richtlijnen houdt, kan dat leiden tot elektrische schokken of storingen.
- Raak de stekker of het snoer niet aan als de mogelijkheid van onweer bestaat. Als u zich niet aan deze richtlijnen houdt, kunnen elektrische schokken ontstaan.
- Zorg er bij het installeren van het product voor dat het stopcontact dat u wilt gebruiken gemakkelijk bereikbaar is. Schakel de aan/uit-schakelaar bij storingen of een slechte werking onmiddellijk uit en trek de stekker uit het stopcontact. Ook als de aan/uit-schakelaar is uitgeschakeld, is het product niet losgekoppeld van de voedingsbron zolang het netsnoer niet uit het wandstopcontact is gehaald.
- Als u het product gedurende een langere periode niet gebruikt, haal dan de stekker uit het stopcontact. Als u zich niet aan deze richtlijnen houdt, kan dat leiden tot brand of storingen.
- Controleer de elektrische stekker regelmatig en verwijder al het vuil of stof dat zich erop heeft verzameld. Als u zich niet aan deze richtlijnen houdt, kan dat leiden tot brand of elektrische schokken.



### VOORZICHTIG

- Gebruik geen stopcontact waar de stekker alleen maar losjes in past. Als u zich niet aan deze richtlijnen houdt, kan dat leiden tot brand, elektrische schokken of brandplekken.
- Wanneer u de stekker uit het stopcontact haalt, moet u altijd de stekker zelf vasthouden en niet het snoer. Als u aan het snoer trekt, kan het beschadigd raken, wat kan leiden tot elektrische schokken of brand.
- Steek de stekker stevig helemaal in het stopcontact. Als u het product gebruikt terwijl de stekker niet goed in het stopcontact zit, kan zich stof verzamelen op de stekker, wat brand of brandwonden kan veroorzaken.

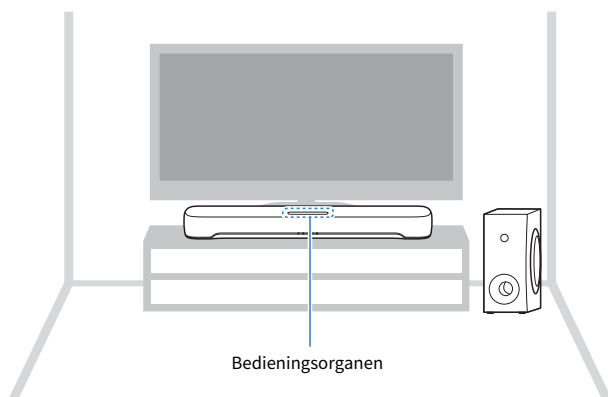
### LET OP

- Als u externe apparatuur aansluit, lees dan de gebruikershandleiding voor elk apparaat grondig door en sluit de apparatuur aan overeenkomstig de instructies. Als u een apparaat niet behandelt overeenkomstig de instructies, kunnen storingen ontstaan.
- Sluit dit product niet aan op industriële apparatuur. Dit product is ontworpen voor aansluiting op apparatuur voor consumentengebruik. Aansluiten op industriële apparatuur kan resulteren in een defect van dit product.

## Installeren van het product

- Voor u de geluidsbalk gaat installeren, moet u de volgende voorzorgen lezen.
  - "Voorzorgen voor de voorbereidingen" (p. 17)

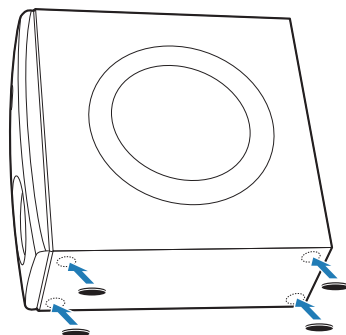
Installeer de geluidsbalk zoals aangegeven in de volgende afbeelding.



### ■ Installeren van de subwoofer

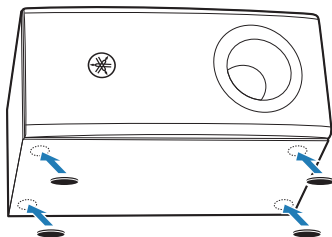
Er zijn twee manieren om de subwoofer te installeren: rechtop en op zijn zij. Bevestig de antislipvoetjes aan de onderkant van de subwoofer aan de hand van de manier waarop u de subwoofer wilt installeren.

#### Rechtop installeren van de subwoofer



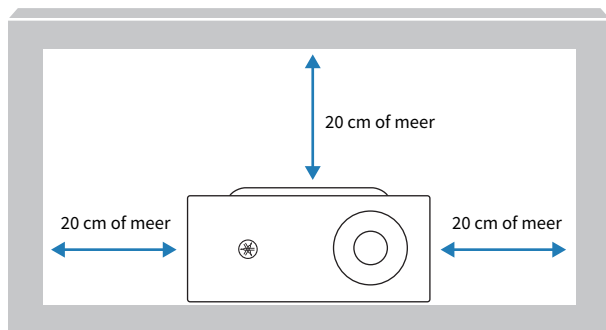
## Op zijn zij installeren van de subwoofer

[Zoekterm] # Q01 Subwoofer horizontaal



### LET OP

- Wanneer u de subwoofer in een rek of kast wilt installeren, moet u als volgt zorgen voor voldoende ruimte zodat de koeling en de weergave van de lage tonen niet wordt belemmerd.



### OPMERKING

- Voor een correcte installatie van de geluidsbalk aan een wand, moet u dit laten uitvoeren door de dealer van wie u het toestel hebt gekocht, of door een bevoegde aannemer. Raadpleeg de Installatiehandleiding voor wandbevestiging voor meer informatie. [https://manual.yamaha.com/av/sb/wallmount/src20a\\_c30a/](https://manual.yamaha.com/av/sb/wallmount/src20a_c30a/)
- Als u de installatie van de geluidsbalk verandert, moet u de frequentiekenmerken omschakelen. Dit zal de weergave aanpassen aan de manier waarop de geluidsbalk is geïnstalleerd (p. 58).

### Gerelateerde links

“Instellen van de frequentiekenmerken van de geluidsheergave op basis van hoe de geluidsbalk is geïnstalleerd” (p. 58)

## Een tv aansluiten

### Een tv aansluiten op de geluidsbalk

Selecteer de aansluitprocedure aan de hand van het type aansluitingen op de tv en de functies die u wilt gebruiken.

#### ■ Aansluiten van een tv met een optisch digitale audio-uitgangsaansluiting en bedienen van de geluidsbalk met de afstandsbediening die wordt meegeleverd met dit product

Sluit de tv aan met de meegeleverde optisch digitale audiokabel.

Kabel: Optisch digitale audiokabel (meegeleverd)



Te gebruiken aansluiting op de tv: Optisch digitale audio-uitgangsaansluiting



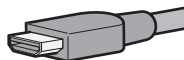
Aansluitprocedure

“Een tv aansluiten via alleen de meegeleverde optisch digitale audiokabel” (p. 23)

#### ■ Bedienen van de geluidsbalk met de afstandsbediening van de tv

Sluit een tv aan met een HDMI-kabel. Zorg voor een in de handel verkrijgbare HDMI-kabel die compatibel is met Audio Return Channel (ARC). Wanneer u een HDMI-ingangsaansluiting op de tv gebruikt die niet compatibel is met ARC, moet u ook de meegeleverde optisch digitale audiokabel aansluiten. Audio Return Channel (ARC) is een functie die audiosignalen doorgeeft via de HDMI-ingangsaansluiting van de tv. Een HDMI-ingangsaansluiting die compatibel is met ARC, wordt aangegeven met “ARC”.

Kabel: HDMI-kabel (in de handel verkrijgbaar) en, indien nodig, optisch digitale audiokabel (meegeleverd)



Bij aansluiting op een HDMI-ingangsaansluiting die niet compatibel is met ARC



Te gebruiken aansluiting op de tv: HDMI-ingangsaansluiting (compatibel met ARC) en, indien nodig, optisch digitale audio-uitgangsaansluiting



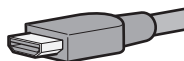
Aansluitprocedure

“Een tv aansluiten met een HDMI-kabel (in de handel verkrijgbaar)” (p. 25)

■ **Tv zonder optisch digitale audio-uitgangsaansluiting, maar wel met een HDMI-ingangsaansluiting die compatibel is met Audio Return Channel (ARC)**

Sluit een tv aan met een HDMI-kabel. Zorg voor een in de handel verkrijgbare HDMI-kabel die compatibel is met ARC.

Kabel: HDMI-kabel (in de handel verkrijgbaar)



Te gebruiken aansluiting op de tv: HDMI-ingangsaansluiting (compatibel met ARC)



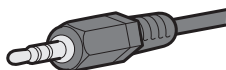
Aansluitprocedure

“Een tv aansluiten met een HDMI-kabel (in de handel verkrijgbaar)” (p. 25)

■ **Tv zonder optisch digitale audio-uitgangsaansluiting, en ook zonder HDMI-ingangsaansluiting die compatibel is met Audio Return Channel (ARC)**

Als de tv een analoge audio-uitgangsaansluiting heeft, of een hoofdtelefoonaansluiting, kunt u een van deze analoge aansluitingen gebruiken. Zorg voor een in de handel verkrijgbare analoge audiokabel met een 3,5 mm stereo-ministekker.

Kabel: 3,5 mm stereo-ministekkerkabel (in de handel verkrijgbaar)



Te gebruiken aansluiting op de tv: Analoge audio-uitgangsaansluiting of hoofdtelefoonaansluiting

OUTPUT



Aansluitprocedure

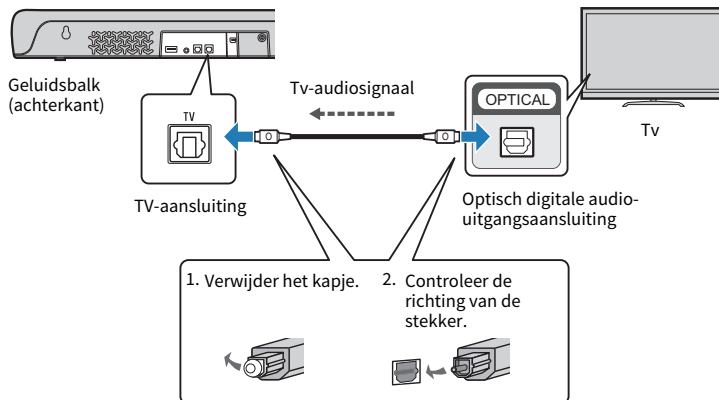
“Aansluiten van een audioapparaat” (p. 29)

## Een tv aansluiten via alleen de meegeleverde optisch digitale audiokabel

- Voor u apparatuur gaat aansluiten, moet u de volgende voorzorgen lezen.
  - “Voorzorgen voor de voorbereidingen” (p. 17)

Sluit een tv aan met de meegeleverde optisch digitale audiokabel.  
Het audiosignaal van de tv wordt doorgegeven naar de geluidsbalk.

### 1 Sluit een tv aan op de geluidsbalk.

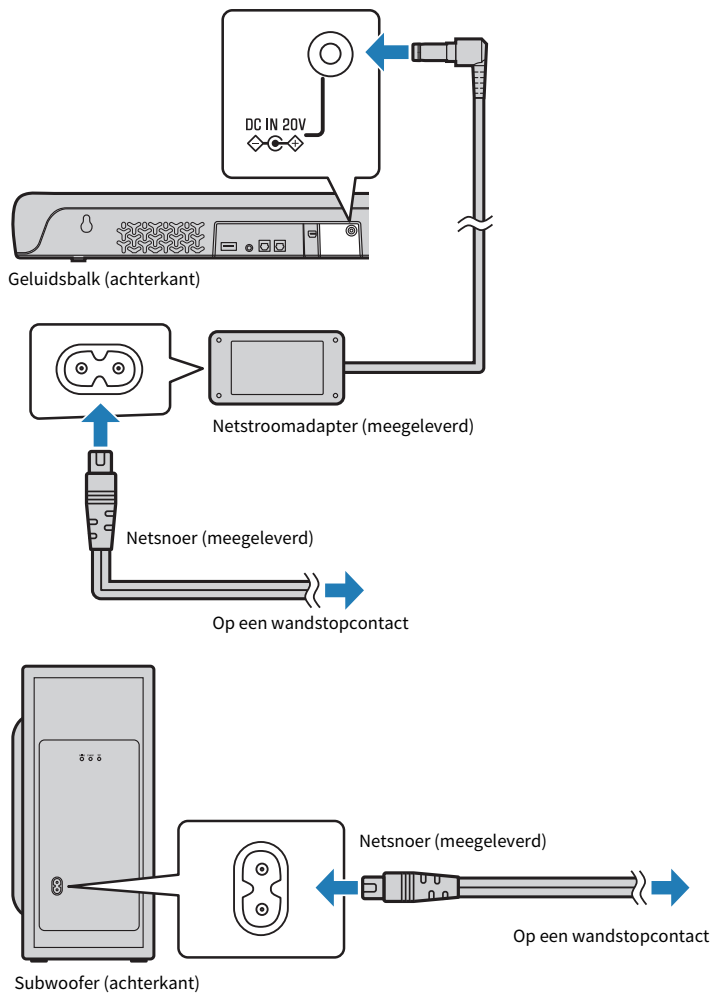


Te gebruiken kabel



Optisch digitale audiokabel (meegeleverd)

## 2 Sluit de geluidsbalk en de subwoofer aan op de stroomvoorziening.



### OPMERKING

Sluit een AV-apparaat (zoals een settopbox) aan op de tv.



## Een tv aansluiten met een HDMI-kabel (in de handel verkrijgbaar)

- Voor u apparatuur gaat aansluiten, moet u de volgende voorzorgen lezen.
  - “Voorzorgen voor de voorbereidingen” (p. 17)

Als er een tv is aangesloten via een HDMI-kabel, kan de geluidsbalk worden bediend door middel van de HDMI-bedieningsfunctie met de afstandsbediening van de tv.

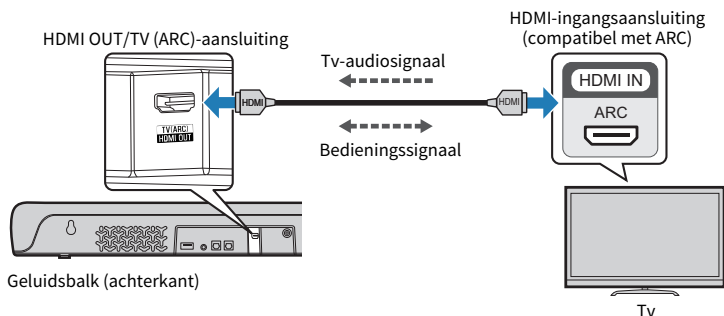
### ■ Aansluiten op een HDMI-ingangsaansluiting die compatibel is met Audio Return Channel (ARC)

Sluit de tv aan met een HDMI-kabel die compatibel is met ARC (in de handel verkrijgbaar).

De HDMI-kabel geeft het audiosignaal van de tv en het signaal voor het bedienen van de geluidsbalk met de afstandsbediening van de tv door.

#### 1 Sluit een tv aan op de geluidsbalk.

Sluit een HDMI-kabel aan op de HDMI-ingangsaansluiting op de tv die compatibel is met Audio Return Channel (waarbij “ARC” staat aangegeven).

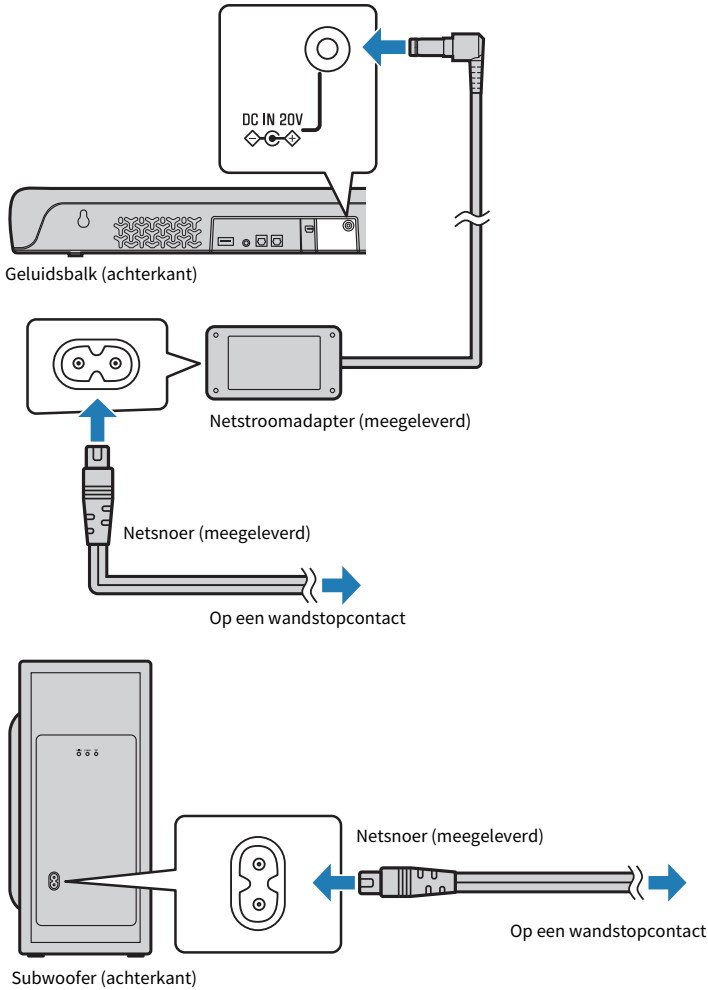


Te gebruiken kabel



HDMI-kabel (in de handel verkrijgbaar)

## 2 Sluit de geluidsbalk en de subwoofer aan op de stroomvoorziening.

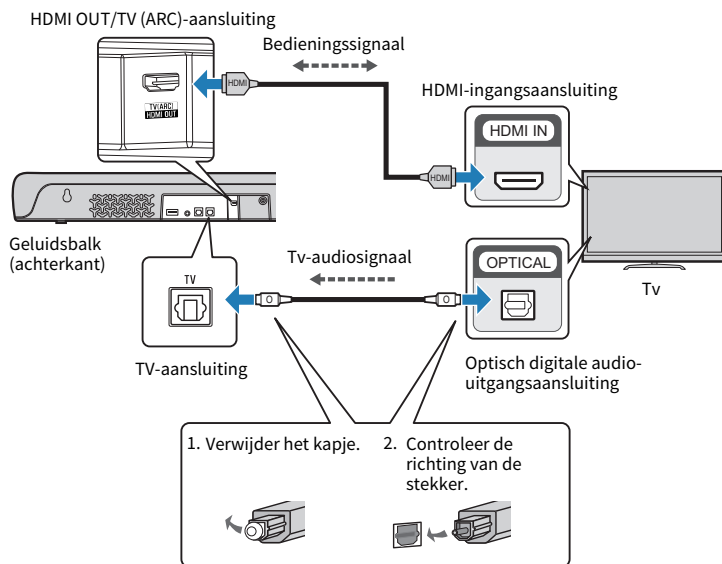


### ■ Bij aansluiting op een HDMI-ingangsaansluiting die niet compatibel is met ARC





Sluit de tv aan met een HDMI-kabel (in de handel verkrijgbaar) en de meegeleverde optisch digitale audiokabel.

De optisch digitale audiokabel geeft het audiosignaal van de tv door aan de geluidsbalk. De HDMI-kabel geeft het signaal voor het bedienen van de geluidsbalk met de afstandsbediening van de tv door (HDMI-bedieningsfunctie). Als u de HDMI-bedieningsfunctie niet wilt gebruiken, hoeft u geen HDMI-kabel aan te sluiten.

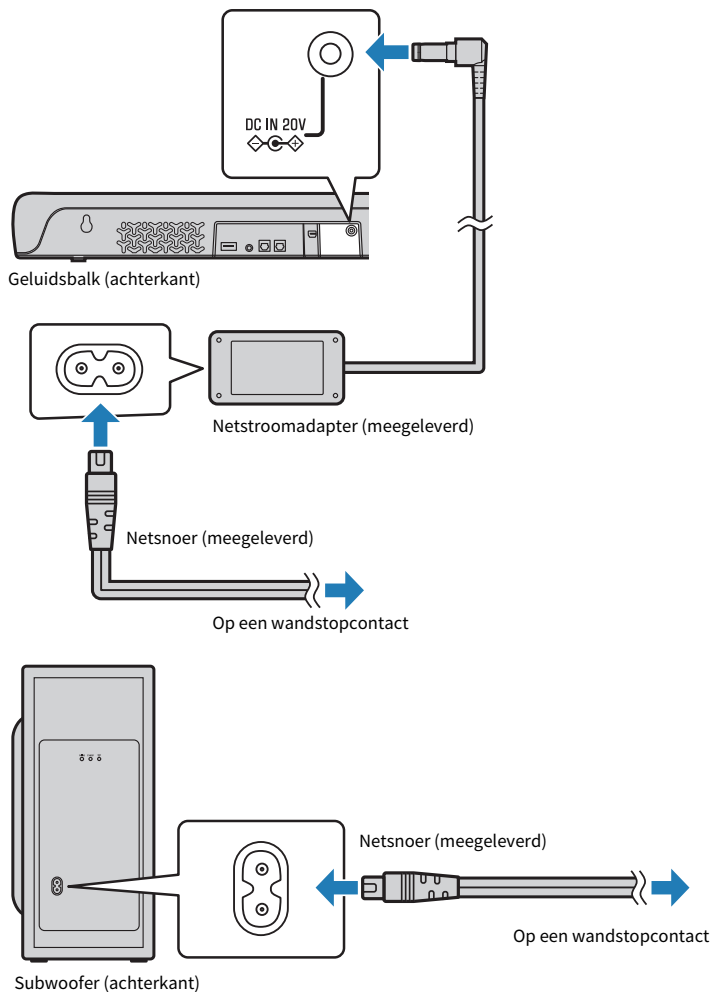
# 1 Sluit een tv aan op de geluidsbalk.



Te gebruiken kabel

		Optisch digitale audiokabel (meegeleverd)
		HDMI-kabel (in de handel verkrijgbaar)

## 2 Sluit de geluidsbalk en de subwoofer aan op de stroomvoorziening.



### OPMERKING

- Bij aansluiting op een met ARC-compatibele HDMI-ingangsaansluiting, moet u de HDMI-bedieningsfunctie van de geluidsbalk inschakelen. Standaardinstelling: Ingeschakeld
- Gebruik een 19-pens HDMI-kabel die voorzien is van het HDMI-logo.
- Gebruik een zo kort mogelijke kabel om een inferieure signaalkwaliteit te voorkomen.
- Sluit een AV-apparaat (zoals een settopbox) aan op de tv.

### Gerelateerde links

“In-/uitschakelen van de HDMI-bedieningsfunctie” (p. 51)

## Aansluiten van een audioapparaat

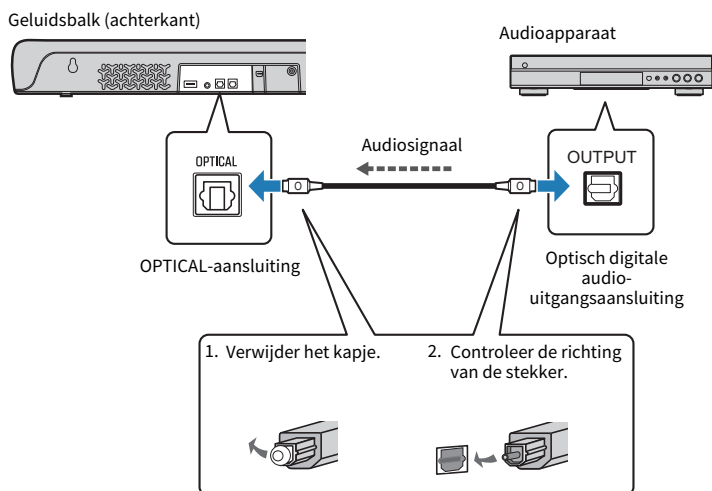
- Voor u apparatuur gaat aansluiten, moet u de volgende voorzorgen lezen.
  - "Voorzorgen voor de voorbereidingen" (p. 17)

Apparatuur met audio-uitgangsaansluitingen kan direct worden aangesloten op de geluidsbalk.

### ■ Een apparaat met een optisch digitale audio-uitgangsaansluiting

Sluit een audioapparaat aan met een optisch digitale audiokabel.

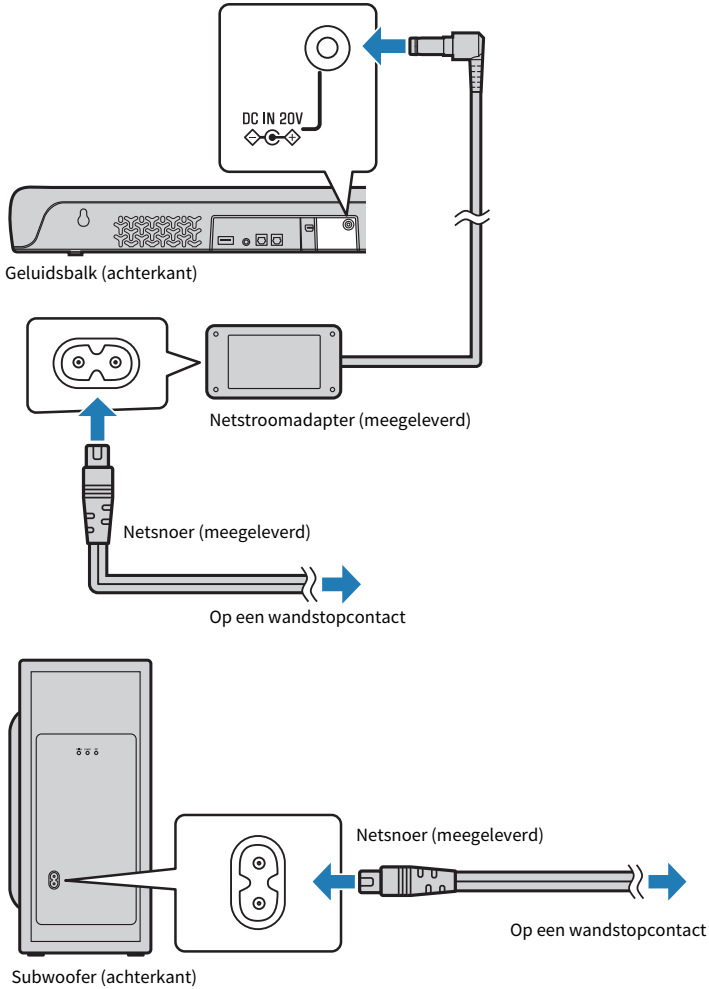
#### 1 Sluit een audioapparaat aan op de geluidsbalk.



Te gebruiken kabel

 Optisch digitale audiokabel (meegeleverd)

## 2 Sluit de geluidsbalk en de subwoofer aan op de stroomvoorziening.



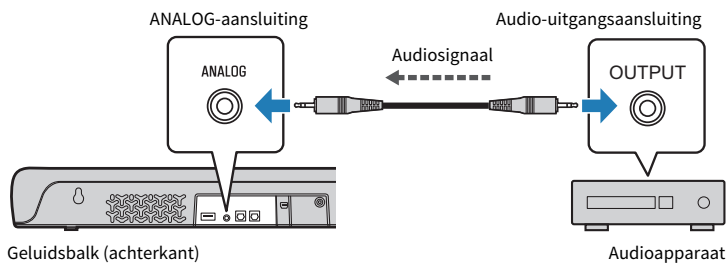
### OPMERKING

Wanneer u een apparaat met een video-uitgang aansluit, moet u de video-uitgangsaansluiting direct aansluiten op de video-ingangsaansluiting van de tv.

### ■ Een apparaat met een analoge audio-uitgangsaansluiting

Sluit een audioapparaat aan met een 3,5 mm stereo-ministekkerkabel (in de handel verkrijgbaar).

# 1 Sluit een audioapparaat aan op de geluidsbalk.

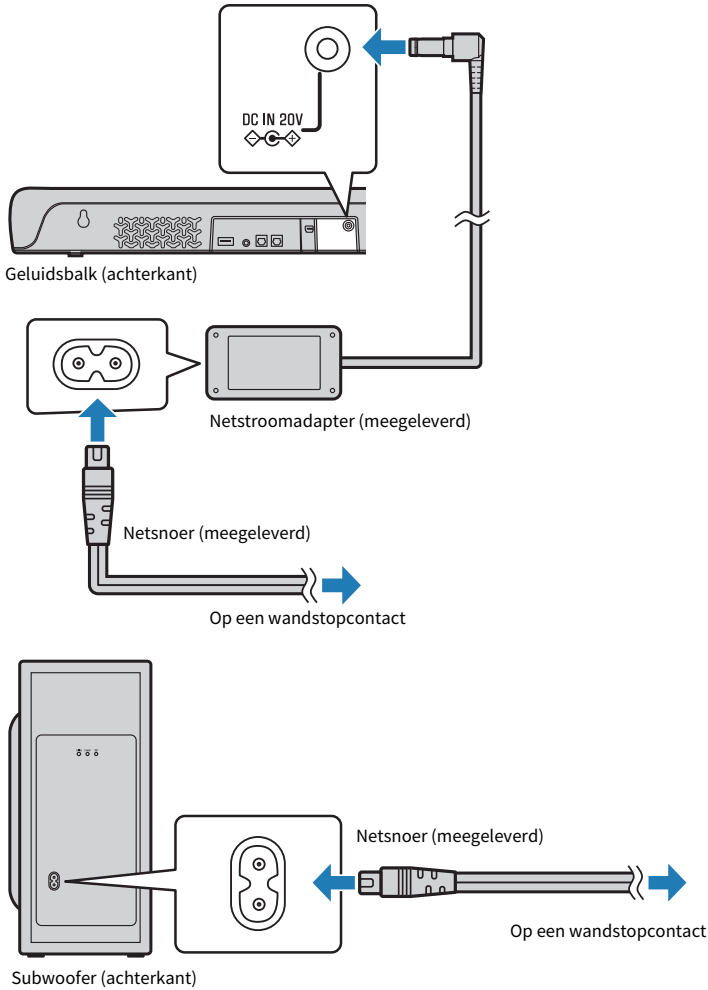


Te gebruiken kabel



3,5 mm stereo-ministekkerkabel (in de handel verkrijgbaar)

## 2 Sluit de geluidsbalk en de subwoofer aan op de stroomvoorziening.



### VOORZICHTIG

- Als het volume kan worden geregeld op het apparaat dat is verbonden met de ANALOG-ingangsaansluiting van de geluidsbalk, moet u het volume van het apparaat zo instellen dat het volume ongeveer hetzelfde is voor zowel de tv als voor het apparaat.

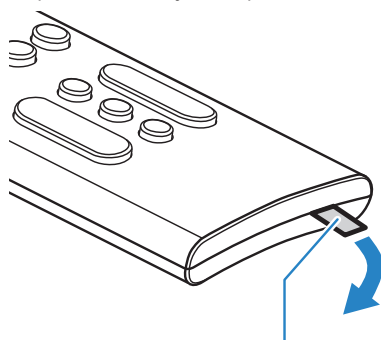
### OPMERKING

Wanneer u een apparaat met een video-uitgang aansluit, moet u de video-uitgangsaansluiting direct aansluiten op de video-ingangsaansluiting van de tv.



## Vorbereiden van de afstandsbediening

Verwijder de isolatiestrip van de batterij voor u probeert de afstandsbediening te gebruiken.



Isolatiestrip van batterij

### Gerelateerde links

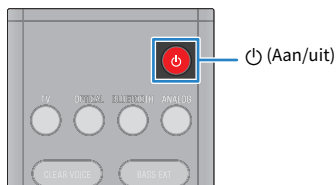
["Vervangen van de batterij van de afstandsbediening" \(p. 81\)](#)

## Aan en uit zetten van de geluidsbalk

Hiermee kunt u de geluidsbalk aan en uit zetten.

### 1 Druk op de (aan/uit) toets.

Door op de toets te drukken kunt u de geluidsbalk aan en uit zetten.

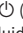



Wanneer de geluidsbalk aan wordt gezet, zullen alle indicators oplichten, waarna alleen de indicators voor de huidige status van het toestel zullen blijven branden (normaal display).



Wanneer de geluidsbalk uit wordt gezet, gaan de indicators uit.

### OPMERKING

- Dezelfde handeling kan ook worden uitgevoerd met de  (aan/uit) toets op de geluidsbalk.
- Wanneer de geluidsbalk aan wordt gezet, worden de geluidsbalk en de subwoofer automatisch draadloos met elkaar verbonden. Wanneer de verbinding tot stand is gebracht, zal de -indicator aan de achterkant van de subwoofer oplichten.



# WEERGAVE

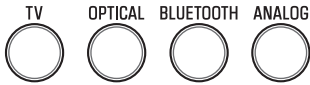
## Basisbediening bij weergave

Deze paragraaf beschrijft de basisbediening bij weergave.

### ■ Selecteren van een signaalbron

Druk op een van de volgende toetsen.

- TV-toets: Audio van een tv
- OPTICAL-toets: Audio van een apparaat dat is verbonden met de OPTICAL-ingangsaansluiting
- BLUETOOTH-toets: Audio van een Bluetooth apparaat
- ANALOG-toets: Audio van een apparaat dat is verbonden met de ANALOG-ingangsaansluiting



De indicator voor de geselecteerde signaalbrontoets brandt.



Een van de indicators brandt

### ■ Instellen van het volume

Druk op VOLUME (+/-) om het volume aan te passen.



Het aantal brandende indicators verandert om het volumeniveau aan te geven.





Het volume wordt verhoogd (+)



Het volume wordt verlaagd (-)

Wanneer er zowel door de luidsprekers van de tv als door de geluidsbalk geluid wordt geproduceerd, moet u de geluidweergave van de tv uitschakelen.

## WEERGAVE > Basisbediening bij weergave

Druk op  om de geluidswaergave van de geluidsbalk tijdelijk uit te schakelen. Om de geluidswaergave weer in te schakelen, moet u nog eens op  drukken, of op VOLUME (+/-).






Terwijl de geluidswaergave tijdelijk is uitgeschakeld, geven de indicators het volgende aan.



Knippert

### OPMERKING

Dezelfde handelingen kunnen ook worden uitgevoerd met de bedieningsorganen op de geluidsbalk.

-  (Signaalbron): Om een apparaat te selecteren waarvan u wilt laten waergeven.
-  /  (Volume +/-): Om het volume te regelen.

### Gerelateerde links

- “Surroundwaergave” (p. 39)
- “Stereoewaergave” (p. 40)
- “Duidelijke waergeven van menselijke stemmen (CLEAR VOICE)” (p. 42)
- “Genieten van een rijke waergave van lage tonen (BASS EXT)” (p. 43)
- “Luisteren naar het geluid van een Bluetooth® apparaat” (p. 44)

## Het geluid aanpassen aan uw voorkeuren

### Weergavefuncties van dit product

---

Dit product is uitgerust met weergavestanden voor surroundweergave en voor stereoweergave. Er zijn ook verschillende geluidsinstellingen waarmee u de geluidswaergave verder kunt aanpassen aan uw voorkeuren.

#### ■ Weergavestanden

U kunt kiezen uit drie Sound Mode weergavestanden voor surroundweergave en één weergavestand voor stereoweergave.

#### **STEREO**

Deze weergavestand levert stereoweergave. Deze weergavestand is het beste voor muziek.

#### **STANDARD**

Deze weergavestand levert surroundweergave die het meest geschikt is voor tv-programma's zoals sportuitzendingen. Dit benadrukt het akoestische beeld van de menselijke stem en maakt stemmen beter te verstaan, in een weids geluidsveld.

#### **3D MOVIE**

Deze weergavestand levert surroundweergave die het meest geschikt is voor films. Dit reproduceert een driedimensionaal geluidsveld en creëert een geluidsomgeving waarin u zichzelf helemaal voelt opgaan.

#### **GAME**

Deze weergavestand levert surroundweergave die het meest geschikt is voor games. Het reproduceert individuele geluidseffecten op een accurate manier en benadrukt hun plaatsing in het geluidsveld voor een gaming-ervaring waarin u helemaal kunt opgaan.

#### ■ Geluidsinstellingen

De geluidsinstellingen stellen u in staat om de geluidswaergave beter aan te passen aan uw eigen voorkeuren.

#### **Clear Voice**

De menselijke stemmen in het audiosignaal kunnen beter worden verstaan zonder het volume te verhogen wanneer de functie Clear Voice is ingeschakeld. Deze functie wordt aanbevolen voor waergave van films of drama's bij laag volume en voor films of drama's met veel achtergrondmuziek en geluidseffecten.

#### **Bass Extension**

Het akoestische beeld van de lage tonen wordt verbeterd wanneer de functie Bass Extension wordt ingeschakeld. Hiermee kunt u profiteren van een rijke baswaergave met een sterk gevoel van aanwezigheid zonder de balans van het algehele geluid te verstoren.

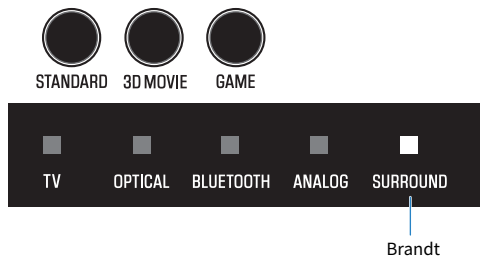
**Gerelateerde links**

- “Surroundweergave” (p. 39)
- “Stereoweergave” (p. 40)
- “Duidelijke weergeven van menselijke stemmen (CLEAR VOICE)” (p. 42)
- “Genieten van een rijke weergave van lage tonen (BASS EXT)” (p. 43)

## Surroundweergave

---

Druk op STANDARD, 3D MOVIE, of GAME om de surroundweergave over te schakelen. Selecteer de gewenste weergavestand aan de hand van het materiaal waar u naar wilt kijken of luisteren.



### Gerelateerde links

[“Weergavefuncties van dit product” \(p. 37\)](#)

## Stereoweergave

---

Druk op STEREO om over te schakelen naar 2-kanaals stereoweergave.



STEREO



Uit

### Gerelateerde links

[“Weergavefuncties van dit product” \(p. 37\)](#)



## Aanpassen van het volume van de subwoofer

---

U kunt het volume van de subwoofer apart regelen.

Druk op SUBWOOFER (+/-) om het volume aan te passen.



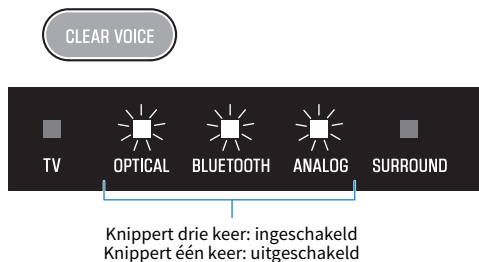
De brandende indicator verandert om het volumeniveau aan te geven.



## Duidelijke weergeven van menselijke stemmen (CLEAR VOICE)

De menselijke stemmen in het audiosignaal kunnen beter worden verstaan zonder het volume te verhogen wanneer de functie Clear Voice is ingeschakeld. Deze functie wordt aanbevolen voor weergave van films of drama's bij laag volume en voor films of drama's met veel achtergrondmuziek en geluidseffecten.

Druk op CLEAR VOICE om de functie in of uit te schakelen.



### OPMERKING

- Druk op INFO om te zien of de functie Clear Voice is ingeschakeld of uitgeschakeld.
- Clear Voice is een functie die is gericht op het akoestische beeld van de menselijke stem in het audiosignaal en deze benadrukt. Alleen de menselijke stem wordt benadrukt, zonder het algehele volume en de frequentiekenmerken te veranderen, met een duidelijk gevoel waar de stemmen vandaan komen.

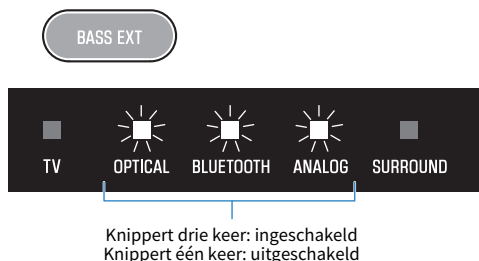
### Gerelateerde links

“Tonen van het type audiosignaal en de instellingen voor functies” (p. 49)

## Genieten van een rijke weergave van lage tonen (BASS EXT)

Het akoestische beeld van de lage tonen wordt verbeterd wanneer de functie Bass Extension wordt ingeschakeld. Hiermee kunt u profiteren van een rijke basweergave met een sterk gevoel van aanwezigheid zonder de balans van het algehele geluid te verstoren. Deze functie wordt aangeraden wanneer u meer lage tonen wilt horen terwijl u tegelijk het volume van de subwoofer wilt onderdrukken, of wanneer u de weergave van instrumenten met een laag register wilt benadrukken.

Druk op BASS EXT om de functie in of uit te schakelen.



### OPMERKING

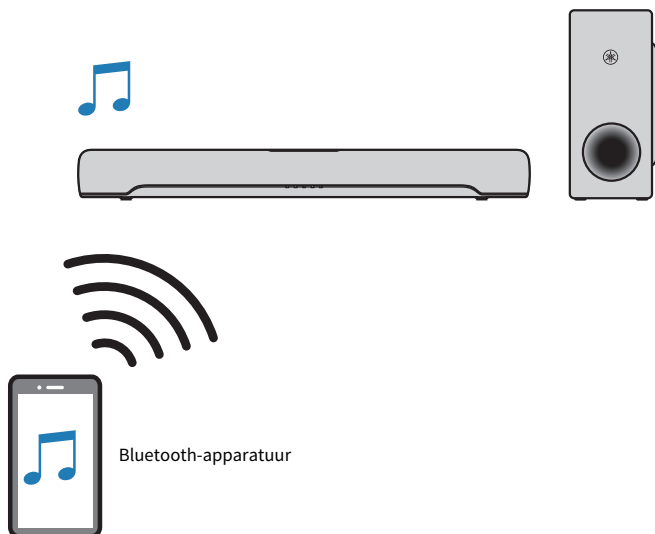
Druk op INFO om te zien of de functie Bass Extension is ingeschakeld of uitgeschakeld.

### Gerelateerde links

"Tonen van het type audiosignaal en de instellingen voor functies" (p. 49)

## Luisteren naar het geluid van een Bluetooth® apparaat

Audiomateriaal van een Bluetooth apparaat kan worden weergegeven door de geluidsbalk.



### 1 Druk op **BLUETOOTH** om de signaalbron over te schakelen naar Bluetooth.



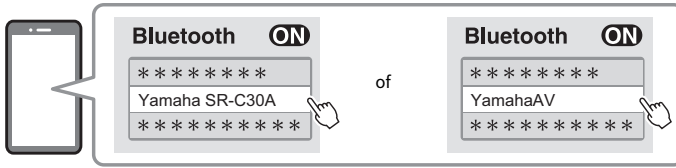
De geluidsbalk gaat in de wachtstand en de BLUETOOTH-indicator knippert.



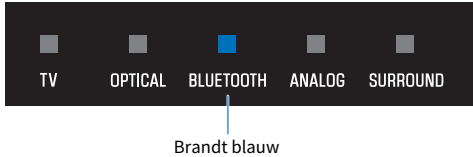
Knippert

### 2 Schakel op het Bluetooth apparaat zelf de Bluetooth functie in.

### 3 Selecteer de geluidsbalk op het Bluetooth apparaat.

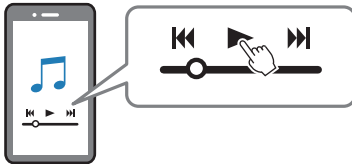


Wanneer de verbinding tot stand wordt gebracht, stopt de BLUETOOTH-indicator op de geluidsbalk met knippen en blijft deze blauw branden.



### 4 Begin iets af te spelen op het Bluetooth apparaat.

De geluidsbalk zal beginnen met weergeven van de audio van het Bluetooth apparaat.



#### OPMERKING

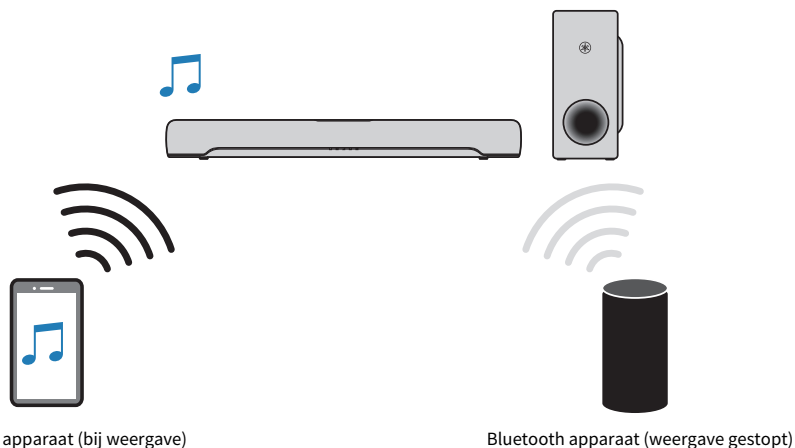
- De “Compressed Music Enhancer” wordt ingeschakeld bij weergave van een Bluetooth apparaat om de rijke, diepe weergave van het audiosignaal voor compressie te reproduceren.
- Door de Bluetooth stand-byfunctie in te schakelen kan de geluidsbalk automatisch worden ingeschakeld wanneer er een verbindingshandeling wordt uitgevoerd met een Bluetooth apparaat.
- Als er eerder al Bluetooth apparatuur verbonden is geweest, zal de geluidsbalk verbinding maken met het apparaat dat het laatst met het toestel verbonden was wanneer de signaalbron wordt overgeschakeld naar Bluetooth.
- De Bluetooth verbinding wordt afgesloten als een van de volgende handelingen wordt uitgevoerd.
  - De Bluetooth functie op het Bluetooth apparaat wordt uitgeschakeld.
  - BLUETOOTH op de afstandsbediening van de geluidsbalk wordt tenminste vijf seconden ingedrukt gehouden.
  - Er wordt een andere signaalbron dan Bluetooth geselecteerd op de geluidsbalk.
  - Zet de geluidsbalk uit.
- Pas indien nodig het volumeniveau van het Bluetooth apparaat aan.
- Voer de bediening op het Bluetooth apparaat uit binnen 10 m afstand van de geluidsbalk.

#### Gerelateerde links

“In-/uitschakelen van de Bluetooth stand-byfunctie” (p. 54)

### ■ Overschakelen naar andere Bluetooth apparaten voor weergave (multipointverbinding)

De geluidsbalk kan tegelijkertijd worden verbonden met twee Bluetooth apparaten. Het is makkelijk om voor weergave heen en weer te schakelen tussen de twee Bluetooth apparaten.



Voer de volgende procedure uit om de weergave heen en weer te schakelen tussen de apparaten.

**1 Stop de weergave op het Bluetooth-apparaat.**

**2 Start de weergave op het andere Bluetooth apparaat.**

Audiomateriaal van het andere Bluetooth apparaat kan worden beluisterd via de geluidsbalk.

**OPMERKING**

Wanneer u verbinding wilt maken met een nieuw Bluetooth apparaat, moet u eerst de verbinding met het op dit moment gebruikte Bluetooth apparaat verbreken voor u verbinding kunt maken met het nieuwe apparaat.

# EXTRA FUNCTIES

## Instellen van de helderheid van de indicators (Dimmer)

Verander de helderheid van de indicators op de geluidsbalk naar een van drie niveaus: "Helder", "Gedimd", of "Uit".

De standaardinstelling voor de helderheid is "Gedimd".

**1 Zet de geluidsbalk aan.**

**2 Druk op DIM.**



Druk op de toets om de helderheid achtereenvolgens te veranderen naar "Gedimd", "Uit" en "Helder".

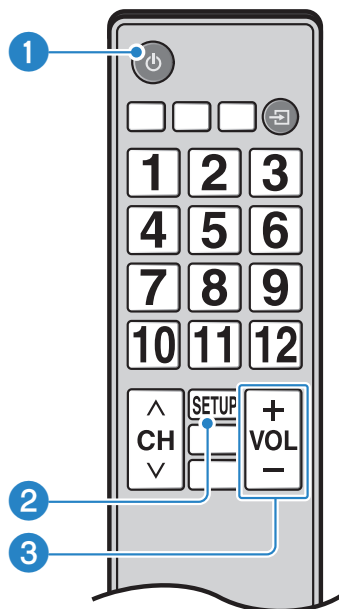
### OPMERKING

Indicators branden helder onmiddellijk nadat ze gebruikt zijn en schakelen dan na een paar seconden terug naar de ingestelde helderheid.

## De afstandsbediening van de tv gebruiken om de geluidsbalk te bedienen (HDMI Control)

Wanneer de geluidsbalk is aangesloten op een tv via een HDMI-kabel, kan de geluidsbalk worden bediend met de afstandsbediening van de tv. Dit wordt ook wel de HDMI-bedieningsfunctie (HDMI Control) genoemd.

Afstandsbediening van de tv (voorbeeld)



### 1 Aan en uit zetten

De tv en de geluidsbalk worden tegelijk aan/uit gezet.

### 2 Omschakelen naar een ander audioweergave-apparaat

Het audioweergave-apparaat kan worden omgeschakeld naar de tv of de geluidsbalk. De bediening hangt mede af van het model tv.

### 3 Volume regelen

Het volume van de geluidsbalk kan worden geregeld wanneer de audio-uitgangsaansluiting van de tv is ingesteld op weergave via de geluidsbalk.

## Gerelateerde links

[“In-/uitschakelen van de HDMI-bedieningsfunctie” \(p. 51\)](#)



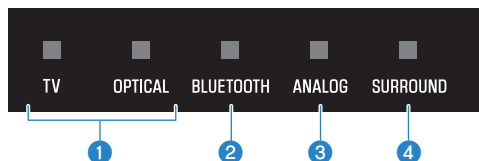
## Tonen van het type audiosignaal en de instellingen voor functies

U kunt het type van het weergegeven audiosignaal en de instellingen voor de functies van de geluidsbalk controleren.

### 1 Druk op INFO.



De indicators op de geluidsbalk geven de volgende informatie aan over het type audiosignaal en de instellingen voor functies voor een periode van drie seconden lang onmiddellijk nadat u op INFO hebt gedrukt.



#### 1 Type audiosignaal

TV brandt wit: Dolby Digital

OPTICAL brandt wit: AAC

TV en OPTICAL uit: PCM, analoog, of geen ingangssignaal

#### 2 Of Dolby Pro Logic II is ingeschakeld of uitgeschakeld

Brandt: ingeschakeld

Uit: uitgeschakeld

#### OPMERKING

Dolby Pro Logic II wordt automatisch ingeschakeld wanneer er 2-kanaals stereosignalen worden weergegeven met surroundweergave.

#### 3 Of de functie Bass Extension is ingeschakeld of uitgeschakeld

Brandt: ingeschakeld

Uit: uitgeschakeld

#### 4 Of de functie Clear Voice is ingeschakeld of uitgeschakeld

Brandt: ingeschakeld

Uit: uitgeschakeld

## De geluidsbalk bedienen met de smartphone app

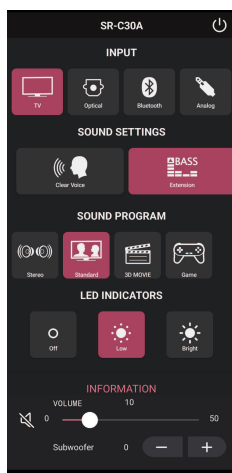
Door de speciale gratis app “Sound Bar Remote” te installeren op een smartphone, kunt u de geluidsbalk ook bedienen vanaf die smartphone.

Zoek “Sound Bar Remote” op in de App Store of Google Play en installeer de app op het mobiele apparaat.



Nadat u de app hebt geïnstalleerd op uw smartphone, moet u verbinding maken met de geluidsbalk via Bluetooth en dan de app openen.

Met de app kunt u dan de geluidsbalk bedienen en de huidige instellingen daarvan controleren via het volgende eenvoudige scherm.



Zie voor details over de app de beschrijving van de app in de App Store of Google Play.

### OPMERKING

- Deze geluidsbalk ondersteunt uitsluitend Sound Bar Remote. Deze geluidsbalk kan niet worden bediend met andere apps (zoals Sound Bar Controller).
- Om de geluidsbalk te bedienen met de app, moet u de instellingen op het mobiele apparaat als volgt configureren:
  - Schakel de Bluetooth functie in.
  - Voor apparaten met Android 11 OS of ouder moet u de instellingen configureren zodat er locatiegegevens kunnen worden verkregen.  
De app Sound Bar Remote gebruikt alleen locatiegegevens van het Android apparaat om de geluidsbalk te kunnen detecteren. De verkregen locatiegegevens worden niet gebruikt voor enig ander doel.
  - Voor apparaten met Android 12 OS of nieuwer moet u de instellingen zo configureren dat gebruik van apparaten in de buurt wordt toegestaan.

# CONFIGURATIE

## In-/uitschakelen van de HDMI-bedieningsfunctie

Door de HDMI-bedieningsfunctie in te schakelen, kunt u de geluidsbalk bedienen met de afstandsbediening van de tv.

Standaardinstelling: Ingeschakeld

- 1 Zet de geluidsbalk uit.**
- 2 Houd TV ten minste vijf seconden ingedrukt.**



De HDMI-bedieningsfunctie verandert van ingeschakeld naar uitgeschakeld, of van uitgeschakeld naar ingeschakeld.

De indicator toont de status van de instelling als volgt en de geluidsbalk wordt ingeschakeld.



Brandt: ingeschakeld  
Uit: uitgeschakeld

### OPMERKING

Bij aansluiting op een met ARC-compatibele HDMI-ingangsaansluiting van een tv, moet u de HDMI-bedieningsfunctie inschakelen.

### Gerelateerde links

- “Een tv aansluiten met een HDMI-kabel (in de handel verkrijgbaar)” (p. 25)
- “De geluidsbalk kan niet worden bediend met de afstandsbediening van de tv” (p. 69)

## In-/uitschakelen van de Automatische stand-byfunctie

Wanneer de Automatische stand-byfunctie (Auto Power Standby) wordt ingeschakeld, schakelt de geluidsbalk uit in de volgende gevallen.

- Acht uur lang geen bediening
- 20 minuten lang geen audio-ingangssignaal en geen bediening (behalve wanneer ANALOG is geselecteerd als de signaalbron)

De standaardinstelling hangt mede af van het model.

Modellen voor de V.S., Canada, Mexico, Australië, China en Taiwan: Uitschakeld

Modellen voor Europa, het V.K., Korea, en andere gebieden: Ingeschakeld

### 1 Zet de geluidsbalk uit.

### 2 Houd terwijl u op de geluidsbalk ingedrukt houdt, tenminste vijf seconden ingedrukt.



De Automatische stand-byfunctie verandert van ingeschakeld naar uitgeschakeld, of van uitgeschakeld naar ingeschakeld.

De indicator toont de instelling als volgt en de geluidsbalk wordt ingeschakeld.



Brandt: uitgeschakeld  
Uit: ingeschakeld

## In-/uitschakelen van de Kinderslotfunctie

Door de bedieningsorganen van de geluidsbalk te vergrendelen, kunt u onbedoelde bediening voorkomen (Kinderslotfunctie).

Standaardinstelling: Uitsgeschakeld (geen Kinderslot)

- 1 Zet de geluidsbalk uit.**
- 2 Houd INFO ten minste vijf seconden ingedrukt.**



De Kinderslotfunctie verandert van ingeschakeld naar uitgeschakeld, of van uitgeschakeld naar ingeschakeld.

De indicator toont de instelling als volgt en de geluidsbalk wordt ingeschakeld.



Brandt: ingeschakeld (Kinderslot)

Uit: uitgeschakeld (Kinderslot)

## In-/uitschakelen van de Bluetooth stand-byfunctie

Door de Bluetooth stand-byfunctie in te schakelen kan de geluidsbalk automatisch worden ingeschakeld wanneer er een Bluetooth apparaat wordt verbonden met de geluidsbalk.

Standaardinstelling: Ingeschakeld

- 1 Zet de geluidsbalk uit.**
- 2 Houd BLUETOOTH ten minste vijf seconden ingedrukt.**



De Bluetooth stand-byfunctie verandert van ingeschakeld naar uitgeschakeld, of van uitgeschakeld naar ingeschakeld.

De indicator toont de instelling als volgt en de geluidsbalk wordt ingeschakeld.



Brandt: ingeschakeld  
Uit: uitgeschakeld

## De Bluetooth functie in-/uitschakelen

De Bluetooth-functie kan worden uitgeschakeld.

Standaardinstelling: Ingeschakeld

- 1 Zet de geluidsbalk uit.**
- 2 Houd DIM ten minste vijf seconden ingedrukt.**



De Bluetooth functie verandert van ingeschakeld naar uitgeschakeld, of van uitgeschakeld naar ingeschakeld.

De indicator toont de instelling als volgt en de geluidsbalk wordt ingeschakeld.



Brandt: ingeschakeld  
Uit: uitgeschakeld

## Instellen van het niveau van de compressie van het dynamische bereik




Door het dynamische bereik van de audiosignalen (het volumeverschil tussen het hardste en het zachtste geluid) te comprimeren, wordt het makkelijk om bij een laag volume te luisteren. Deze instelling wordt alleen toegepast wanneer er Dolby Digital audiosignalen worden weergegeven.

Standaardinstelling: Geen compressie

### **1** Zet de geluidsbalk uit.


















## 2 Houd een van de volgende toetsen tenminste 5 seconden ingedrukt.

Compressieniveau	Functie	Toets van de afstandsbediening
Maximum compressie	Past de maximale compressie van het dynamische bereik toe.	 STANDARD
Standaard compressie	Comprimeert het dynamische bereik voldoende voor een typische woonkamer.	 3D MOVIE
Geen compressie	Het dynamische bereik wordt niet gecompriemeerd.	 GAME

Het niveau van de compressie van het dynamische bereik is veranderd.

De indicator toont de status van de instelling als volgt en de geluidsbalk wordt ingeschakeld.

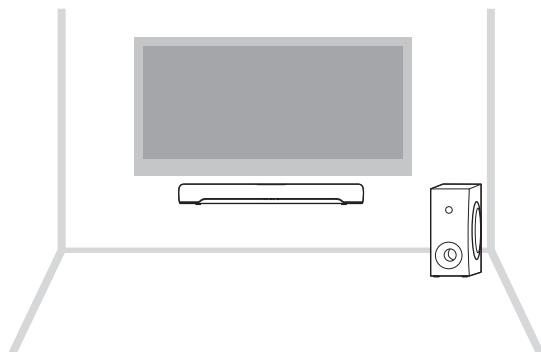
Compressieniveau	Indicators van de geluidsbalk
Maximum compressie	     TV    OPTICAL    BLUETOOTH    ANALOG    SURROUND Brandt rood
Standaard compressie	     TV    OPTICAL    BLUETOOTH    ANALOG    SURROUND Brandt wit
Geen compressie	     TV    OPTICAL    BLUETOOTH    ANALOG    SURROUND Brandt wit

## Instellen van de frequentiekenarakteristieken van de geluidswaergave op basis van hoe de geluidsbalk is geïnstalleerd

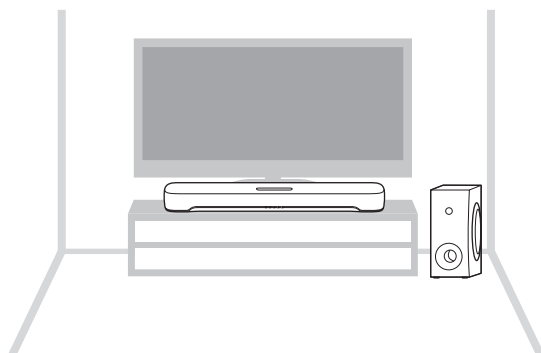
Stel de frequentiekenarakteristieken van de geluidsbalk zo in dat de waergave past bij de manier waarop hij is geïnstalleerd.

Standaardinstelling: Installatie op een kast

### Aan de wand



### Installatie op een kast



### **1** Zet de geluidsbalk uit.

CONFIGURATIE > Instellen van de frequentiekenarakteristieken van de geluidsweggeve op basis van hoe de geluidsbalk is geïnstalleerd

## 2 Op basis van hoe de geluidsbalk is geïnstalleerd, moet u een van de volgende toetsen tenminste vijf seconden ingedrukt houden.

- Aan de wand



- Installatie op een kast

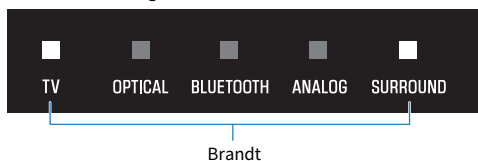


De instellingen voor de frequentiekenarakteristieken worden nu gewijzigd.

De indicator toont de status van de instelling als volgt en de geluidsbalk wordt ingeschakeld.

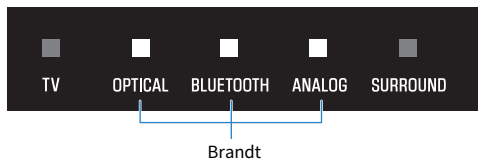
### Aan de wand

Indicators van de geluidsbalk



### Installatie op een kast

Indicators van de geluidsbalk



## De geluidsbalk initialiseren

Zet de instellingen van de geluidsbalk terug op de fabrieksinstellingen.

### 1 De geluidsbalk wordt uit gezet.

### 2 Houd terwijl u op de geluidsbalk ingedrukt houdt, ingedrukt tot alle indicators knipperen.



Het initialiseren zal nu worden uitgevoerd. Wanneer het initialiseren is voltooid, geven de indicators het volgende aan.



Knipperen (initialiseren voltooid)

## OPLOSSEN VAN PROBLEMEN

### Controleer eerst het volgende wanneer er zich een probleem voordoet

Controleer het volgende wanneer het product niet naar behoren functioneert.

- De netsnoeren van alle apparaten zijn stevig op de stopcontacten aangesloten.
- Het product, de tv en de AV-apparaten zijn ingeschakeld.
- Controleer of de stekkers van elke kabel stevig zijn bevestigd in de aansluitingen op elk apparaat.

#### **Gerelateerde links**

“De lijst van supportcenters” (p. 94)

## Bij problemen: Aan/uit of algemene werking

### De stroom wordt plotseling uitgeschakeld

---

● **De Automatische stand-byfunctie heeft de geluidsbalk uitgeschakeld.**

Wanneer de Automatische stand-byfunctie is ingeschakeld, schakelt de geluidsbalk in de volgende gevallen automatisch uit.

- Acht uur lang geen bediening
- 20 minuten lang geen audio-ingangssignaal en geen bediening (behalve wanneer ANALOG is geselecteerd als de signaalbron)

Zet de geluidsbalk weer aan. De automatische stand-byfunctie kan worden uitgeschakeld.

- “In-/uitschakelen van de Automatische stand-byfunctie” (p. 52)

● **De beveiliging is in werking getreden. (De TV-indicator op de geluidsbalk knippert rood.)**

Zet de geluidsbalk weer aan nadat u heeft gecontroleerd of alle verbindingen correct gemaakt zijn. Als het toestel nog steeds vaak wordt uitgeschakeld, moet u het netsnoer uit het stopcontact halen en contact opnemen met uw dichtstbijzijnde erkende Yamaha-dealer of servicecentrum.

- “De lijst van supportcenters” (p. 94)

## Het Toestel kan niet worden ingeschakeld.

---

● **Het veiligheidscircuit werd 3 keer achter elkaar geactiveerd.**

Om het product te beschermen kan de stroom niet worden ingeschakeld. Haal het netsnoer uit het stopcontact en neem contact op met uw dichtstbijzijnde erkende Yamaha-dealer of servicecentrum.

- “De lijst van supportcenters” (p. 94)

## **Er gebeurt niets wanneer u probeert de bedieningsorganen van de geluidsbalk te bedienen**

---

● **De bedieningsorganen van de geluidsbalk zijn vergrendeld.**

Ontgrendel de bedieningsorganen van de geluidsbalk.

- “In-/uitschakelen van de Kinderslotfunctie” (p. 53)



## **Alle indicators zijn uit, maar de stroomvoorziening is aan (de stroomvoorziening lijkt uit te zijn)**

---

● **De helderheid van de indicators is ingesteld op “Uit”.**

Verander de instelling voor de helderheid.

- “Instellen van de helderheid van de indicators (Dimmer)” (p. 47)

## De geluidsbalk functioneert niet correct

---

- **De interne microcomputer blijft hangen door een externe elektrische schok (bijvoorbeeld blikseminslag of ontlading van statische elektriciteit) of door een daling van het voltage van de stroomvoorziening.**
  - Haal de stekkers van de geluidsbalk en de subwoofer uit het stopcontact en doe ze na tenminste 10 seconden weer terug.

## De geluidsbalk gaat vanzelf aan

---

● **Er wordt ergens in de buurt een Bluetooth apparaat gebruikt.**

Sluit de Bluetooth verbinding met de geluidsbalk af.

- “Luisteren naar het geluid van een Bluetooth® apparaat” (p. 44)

## **De geluidsbalk kan niet worden bediend met de afstandsbediening**

---

● **De geluidsbalk bevindt zich buiten het werkingsbereik.**

Gebruik de afstandsbediening binnen het werkingsbereik.

- “Namen van de onderdelen van de afstandsbediening” (p. 14)

● **De batterij is leeg.**

Vervang de batterij door een nieuwe.

- “Vervangen van de batterij van de afstandsbediening” (p. 81)

● **De afstandsbedieningssensor van de geluidsbalk wordt blootgesteld aan direct zonlicht of andere sterke verlichting.**

Pas de lichtval aan of verplaats de geluidsbalk.

## De geluidsbalk kan niet worden bediend met de afstandsbediening van de tv

---

### ● De HDMI-bedieningsfunctie is niet correct geconfigureerd.

Controleer of de instellingen correct zijn geconfigureerd, als volgt:

- De functie HDMI-bedieningsfunctie van de geluidsbalk is ingeschakeld.
- De HDMI-bedieningsfunctie is ingeschakeld op de tv.
- In de HDMI-instellingen van de tv is de audioweergave ingesteld op een andere optie dan de ingebouwde luidsprekers van de tv.

Als de geluidsbalk nog steeds niet kan worden bediend met de afstandsbediening van de tv, moet u het volgende doen:

- Schakel de geluidsbalk en de tv uit en vervolgens weer in.
- Haal het netsnoer van de geluidsbalk en de netsnoeren van externe apparatuur die via een HDMI-kabel is aangesloten op de geluidsbalk uit het stopcontact. Doe de stekkers na ongeveer 30 seconden opnieuw in het stopcontact.

### Gerelateerde links

“In-/uitschakelen van de HDMI-bedieningsfunctie” (p. 51)

### ● De tv biedt geen ondersteuning aan de bedieningsfuncties van de geluidsbalk.

Zelfs als uw tv de HDMI-bedieningsfunctie ondersteunt, is het mogelijk dat sommige functies niet beschikbaar zijn. Zie de bij uw tv geleverde documentatie voor details.

## Bij problemen: Audio

### Geen geluid

---

- **De signaalbron die u probeert weer te geven is niet geselecteerd.**

Selecteer de juiste signaalbron.

  - “Basisbediening bij weergave” (p. 35)
- **De functie voor het tijdelijk uitschakelen van de geluidswaergave is in werking.**

Schakel de dempingsfunctie uit.

  - “Basisbediening bij weergave” (p. 35)
- **Het volume is te laag.**

Zet het volume hoger.

  - “Basisbediening bij weergave” (p. 35)
- **Het netsnoer van de geluidsbalk is niet goed aangesloten.**

Controleer of de stekker van het netsnoer van de geluidsbalk goed in het stopcontact zit.
- **De ene ingangsaansluiting is verbonden op een andere ingangsaansluiting.**

Verbind de ingangsaansluiting van de geluidsbalk met de uitgangsaansluiting op de AV-apparaatuur.
- **Er wordt een signaal ontvangen dat de geluidsbalk niet kan weergeven.**

Verander de uitgangsinstelling voor digitale uitgangssignalen op de tv of het AV-apparaat naar een type audiosignaal dat wordt ondersteund door de geluidsbalk.

  - “Ondersteunde digitale audioformaten” (p. 88)
- **De HDMI-bedieningsfunctie is uitgeschakeld.**

Wanneer er een tv die ARC (Audio Return Channel) ondersteunt op de geluidsbalk wordt aangesloten met een HDMI-kabel, moet u de HDMI-bedieningsfunctie inschakelen.

Om audio te laten weergeven door de geluidsbalk wanneer de HDMI-bedieningsfunctie is uitgeschakeld, moet u de optisch digitale audio-uitgangsaansluiting van de tv verbinden met de TV-aansluiting (optisch digitaal) van de geluidsbalk via een optisch digitale audiokabel.

  - “In-/uitschakelen van de HDMI-bedieningsfunctie” (p. 51)
  - “Een tv aansluiten met een HDMI-kabel (in de handel verkrijgbaar)” (p. 25)
- **De bestemming voor de audiowaergave van een tv met HDMI-bedieningsfunctie is ingesteld op de ingebouwde luidsprekers van de tv.**

In de HDMI-instellingen van de tv moet u de bestemming voor de audiowaergave instellen op een andere optie dan de ingebouwde luidsprekers van de tv.

## Er klinkt geen geluid uit de subwoofer

---

● **De weer te geven signaalbron bevat geen signalen voor het subwooferkanaal of zeer lage frequentiesignalen.**

Probeer materiaal af te spelen met signalen voor het subwooferkanaal om te proberen of er geluid wordt weergegeven door de subwoofer.

● **Het volume van de subwoofer is te laag.**

Zet het volume van de subwoofer hoger.

- “Aanpassen van het volume van de subwoofer” (p. 41)

● **Het netsnoer van de subwoofer is niet aangesloten op een stopcontact.**

Steek de stekker van het netsnoer van de subwoofer in een stopcontact.

● **De beveiliging is in werking getreden. (De STANDBY-indicator en de -indicator op de subwoofer knipperen allebei.)**

Om het product te beschermen kan de stroom van de subwoofer niet worden ingeschakeld. Haal het netsnoer uit het stopcontact en neem contact op met uw dichtstbijzijnde erkende Yamaha-dealer of servicecentrum.

● **De -indicator op de subwoofer begint te knipperen.**

De draadloze verbinding is slecht en de subwoofer kan niet worden verbonden met de geluidsbalk. Probeer het volgende.

- Plaats de subwoofer dichterbij de geluidsbalk.
- Als er zich metalen meubels bevinden tussen de geluidsbalk en de subwoofer, moet u de opstelling van de meubels wijzigen, of de subwoofer op een andere plaats zetten.
- Als er een apparaat in de buurt is dat elektromagnetische golven produceert (zoals een magnetron of een draadloos LAN-apparaat), moet u de subwoofer en de geluidsbalk verder daarvandaan zetten.

● **De subwoofer wacht op een koppeling met de geluidsbalk. (De STANDBY-indicator op de subwoofer begint te knipperen.)**

**Als de geluidswaergave van de subwoofer tot nu toe zonder problemen kon worden gehoord:**

De PAIRING-toets op de subwoofer is per ongeluk ingedrukt en de subwoofer staat in de koppelstand. Haal de stekker van de subwoofer uit het stopcontact en doe hem na tenminste vijf seconden weer terug. Zet de geluidsbalk daarna aan en hij zal weer correct functioneren.

**Als dit probleem optreedt na het uitvoeren van een handeling voor het koppelen:**

Koppelen mislukt.

Haal de stekker van de subwoofer uit het stopcontact en doe hem na tenminste vijf seconden weer terug. Controleer of de geluidsbalk en de subwoofer correct zijn geïnstalleerd en probeer de geluidsbalk en de subwoofer handmatig te koppelen.

- “Wat u moet doen als de geluidsbalk en subwoofer niet automatisch worden gekoppeld” (p. 82)

## Het volume neemt af wanneer de geluidsbalk wordt ingeschakeld

---

● **De functie voor het automatisch aanpassen van het volume het het volume verlaagd.**

Om te harde geluiden te voorkomen, is de geluidsbalk voorzien van een functie voor het automatisch aanpassen van het volume. Als de geluidsbalk is uitgeschakeld terwijl er een hoog volume was ingesteld, wordt het volume automatisch aangepast op een veilig luisterniveau wanneer de geluidsbalk de volgende keer aan wordt gezet. Zet het volume vervolgens hoger als dat nodig is.

- “Basisbediening bij weergave” (p. 35)



## Geen surroundeffect

---

- **Stereoweergave staat geselecteerd.**

Selecteer surroundweergave.

  - “Surroundweergave” (p. 39)
- **Het volume is te laag.**

Zet het volume hoger.

  - “Basisbediening bij weergave” (p. 35)
- **De tv of het AV-apparaat is ingesteld voor weergave van alleen 2-kanaalsaudio (zoals PCM).**

Wijzig de audio-uitganginstelling van de tv of het AV-apparaat naar Bitstream audiosignalen.
- **Het geluid wordt ook weergegeven door de ingebouwde luidsprekers van de tv.**

Zet het volume van de tv zo laag mogelijk.
- **U luistert heel erg dicht bij de geluidsbalk.**

U moet een stukje verder van de geluidsbalk gaan zitten luisteren.

## **U hoort ruis**

---

● **De geluidsbalk staat te dicht bij een ander digitaal of hoogfrequent apparaat.**

Plaats de apparatuur in kwestie uit de buurt van de geluidsbalk.

## Bij problemen: Bluetooth®

### De geluidsbalk kan niet worden verbonden met een Bluetooth® apparaat

---

- **Bluetooth is niet geselecteerd als de signaalbron van de geluidsbalk.**
  - Selecteer Bluetooth als signaalbron.
  - “Luisteren naar het geluid van een Bluetooth® apparaat” (p. 44)
- **De geluidsbalk is te ver weg van het Bluetooth apparaat.**
  - Plaats het Bluetooth apparaat dichterbij de geluidsbalk.
- **Er is mogelijk een apparaat in de buurt dat elektromagnetische golven produceert (zoals een magnetron of draadloze apparatuur enz.).**
  - Gebruik de geluidsbalk niet in de buurt van apparatuur die elektromagnetische golven produceert.
- **Het Bluetooth apparaat dat u gebruikt biedt geen ondersteuning voor het A2DP-profiel.**
  - Gebruik een Bluetooth apparaat dat het A2DP-profiel ondersteunt.
- **Het verbindingsprofiel dat geregistreerd is op het Bluetooth apparaat werkt niet correct.**
  - Verwijder het verbindingsprofiel van het Bluetooth apparaat en breng een verbinding tot stand tussen het Bluetooth apparaat en de geluidsbalk.
- **Het wachtwoord voor apparaten zoals een Bluetooth adapter is niet “0000”.**
  - Gebruik een Bluetooth apparaat met “0000” als wachtwoord.
- **De geluidsbalk is al verbonden met een ander Bluetooth apparaat (wanneer er voor het eerst verbinding gemaakt wordt met een Bluetooth apparaat).**
  - Verbreek de huidige Bluetooth verbinding en maak dan verbinding met het nieuwe apparaat.
- **De geluidsbalk is al verbonden met twee Bluetooth apparaten (wanneer deze apparaten al eerder verbonden zijn geweest met de geluidsbalk).**
  - Verbreek de verbinding met een van de Bluetooth apparaten waarmee momenteel verbinding is en maak vervolgens verbinding met een ander apparaat.
- **De Bluetooth functie van de geluidsbalk is uitgeschakeld.**
  - Schakel de Bluetooth functie in.
  - “De Bluetooth functie in-/uitschakelen” (p. 55)

## **Er is geen geluid of het geluid van een Bluetooth® apparaat wordt onderbroken**

---

- **Het volume op het Bluetooth apparaat is te laag.**  
Zet het volume van het Bluetooth apparaat hoger.
- **Bluetooth is niet geselecteerd als de signaalbron van de geluidsbalk.**  
Selecteer Bluetooth als signaalbron.
  - “Luisteren naar het geluid van een Bluetooth® apparaat” (p. 44)
- **Er wordt niets afgespeeld op het Bluetooth apparaat.**  
Speel iets af op het Bluetooth apparaat.
- **De bestemming voor de audioweergave is op het Bluetooth apparaat is niet ingesteld op de geluidsbalk.**  
Selecteer de geluidsbalk als de bestemming van de door het Bluetooth apparaat geproduceerde audioweergave.
- **De verbinding met het Bluetooth apparaat is verbroken.**  
Maak opnieuw verbinding met het Bluetooth apparaat.
- **De geluidsbalk is te ver weg van het Bluetooth apparaat.**  
Plaats het Bluetooth apparaat in de buurt bij de geluidsbalk.
- **Er is mogelijk een apparaat in de buurt dat elektromagnetische golven produceert (zoals een magnetron of draadloze apparatuur enz.).**  
Gebruik de geluidsbalk niet in de buurt van apparatuur die elektromagnetische golven produceert.
- **Er wordt iets afgespeeld op een ander Bluetooth apparaat.**  
Stop de huidige weergave en speel iets af op het andere Bluetooth apparaat.

## Bij problemen: App

### De app kan de geluidsbalk niet detecteren

---

● **Er wordt een app gebruikt die niet wordt ondersteund door de geluidsbalk.**

Deze geluidsbalk ondersteunt uitsluitend Sound Bar Remote. Sound Bar Controller, Home Theater Controller en MusicCast Controller kunnen niet worden gebruikt.

● **De Bluetooth functie van het mobiele apparaat is uitgeschakeld.**

Schakel de Bluetooth functie op het mobiele apparaat in.

● **Op een Android apparaat is de functie voor het verkrijgen van locatiegegevens uitgeschakeld.**

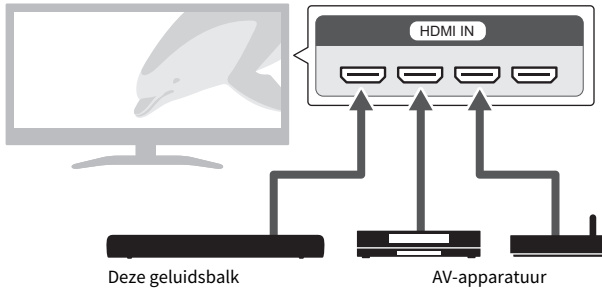
De app Sound Bar Remote maakt alleen gebruik van de locatiegegevens van het Android apparaat om de geluidsbalk te kunnen detecteren. Verander de instellingen als volgt aan de hand van de versie van Android OS van uw apparaat:

- Voor apparaten met Android 11 OS of ouder moet u de instellingen configureren zodat er locatiegegevens kunnen worden verkregen.
- Voor apparaten met Android 12 OS of nieuwer moet u de instellingen zo configureren dat gebruik van apparaten in de buurt wordt toegestaan.

## Andere handelingen

### Aansluiten van audiovisuele apparatuur (zoals BD/DVD-spelers)

Sluit AV-apparatuur (zoals BD/DVD-spelers en settopboxes) aan op de HDMI-ingangsaansluitingen van de tv.



Wanneer u audio van een tv of AV-apparaat weergeeft via de geluidsbalk, moet u de signaalbron als volgt instellen:

- Signaalbron van de geluidsbalk: TV
- Signaalbron van de tv: AV-apparaat dat het materiaal afspeelt

## **Minimaliseren van het stroomverbruik als de geluidsbalk uit (standby) staat**

---

Verander de instellingen als volgt:

- HDMI-bedieningsfunctie Uitgeschakeld
- Bluetooth stand-by Uitgeschakeld

### **Gerelateerde links**

- “In-/uitschakelen van de HDMI-bedieningsfunctie” (p. 51)
- “In-/uitschakelen van de Bluetooth stand-byfunctie” (p. 54)

## Voorzorgen voor de batterijen van de afstandsbediening

Voor u de batterij van de afstandsbediening vervangt door een nieuwe, moet u de volgende voorzorgen lezen. Zorg ervoor dat u de voorzorgen opvolgt.



### WAARSCHUWING

- De afstandsbediening die wordt meegeleverd met dit product bevat een knoopcel als batterij. Zorg ervoor dat de knoopbatterij niet kan worden ingeslikt. Houd zowel nieuwe als gebruikte batterijen buiten bereik van kinderen. Als het batterijvak niet goed dicht kan, moet u de afstandsbediening buiten bereik van kinderen houden. Als de knoopcel wordt ingeslikt, kan deze binnen 2 uur tot ernstige chemische brandwonden leiden en weefsel binnenin het lichaam oplossen, hetgeen zelfs in overlijden kan resulteren. Als u denkt dat een batterij is ingeslikt of in het lichaam terecht is gekomen, moet u onmiddellijk medische hulp inroepen.
- Gooi een batterij nooit in het vuur. Stel batterijen niet bloot aan hoge temperaturen, zoals direct zonlicht of vuur. Probeer de batterij die is geïnstalleerd in de afstandsbediening niet op te laden. De batterij kan barsten of lekken en zo brand of letsel veroorzaken.
- Demonteer geen batterijen. Vermijd contact met de gelekte vloeistof als de batterij lekt. Als de inhoud van de batterij op uw handen of in uw ogen komt, kan dat blindheid of chemische brandwonden veroorzaken. Als de batterijvloeistof in contact mocht komen met uw ogen, mond of huid, was het betreffende gebied dan onmiddellijk met water en raadpleeg een arts.



### VOORZICHTIG

- Gebruik geen andere batterij dan het aangegeven type. Doet u dit niet, dan bestaat er kans op brand of brandwonden, of kan er vloeistoflekkage optreden wat kan resulteren in huidirritatie.
- Zorg ervoor dat de batterij op de juiste manier geplaatst wordt overeenkomstig het aangegeven plus- (+) en minteken (-). Doet u dit niet, dan kan dit leiden tot brand, brandplekken of vlamvorming door het lekken van vloeistof.
- Wanneer de batterij leeg raakt, of wanneer u de afstandsbediening gedurende een langere periode niet zult gebruiken, moet u de batterij eruit halen om schade door lekken van de batterij te voorkomen.
- Zorg dat u batterijen niet samen met stukken metaal in een zak of tas doet, draagt of bewaart. Er kan kortsluiting ontstaan of de batterij kan barsten of lekken en zo brand of letsel veroorzaken.
- Isoleer de polen van batterijen met plakband of een andere bescherming wanneer u ze bewaart of weggooit. Als u ze mengt met andere batterijen of metalen voorwerpen, kan dat brand, brandplekken of vlammen veroorzaken doordat er vloeistof kan gaan lekken.

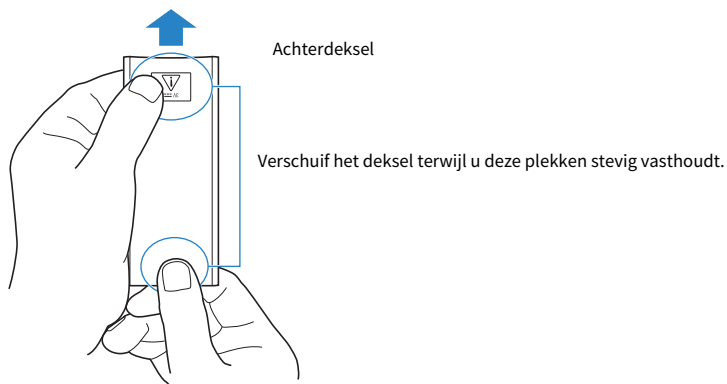


## Vervangen van de batterij van de afstandsbediening

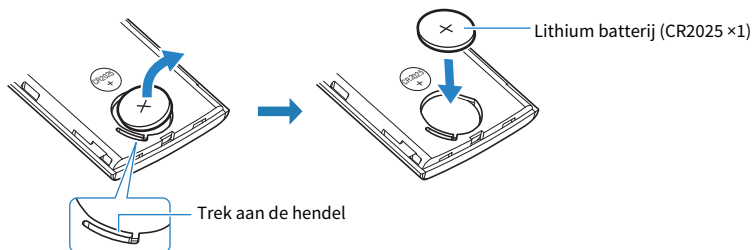
- Voor u de batterij vervangt door een nieuwe, moet u de volgende voorzorgen lezen.
- "Voorzorgen voor de batterijen van de afstandsbediening" (p. 80)

Wanneer de batterij leeg raakt, kan de geluidsbalk niet langer door de afstandsbediening worden bediend. Vervang de batterij door een nieuwe.

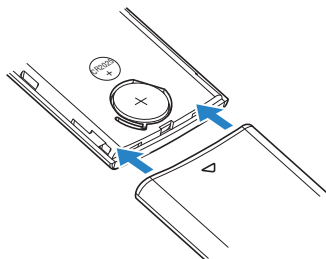
### 1 Schuif het deksel in de richting van de pijl om hem te verwijderen.



### 2 Verwijder de oude batterij en breng een nieuwe in.



### 3 Schuif het deksel terug op zijn plaats in de richting van de pijl.



## Wat u moet doen als de geluidsbalk en subwoofer niet automatisch worden gekoppeld

Normaal gesproken worden de geluidsbalk en de subwoofer automatisch aan elkaar gekoppeld, maar als dat niet correct gebeurt door een tijdelijke storing in de communicatie, moet u ze handmatig koppelen.

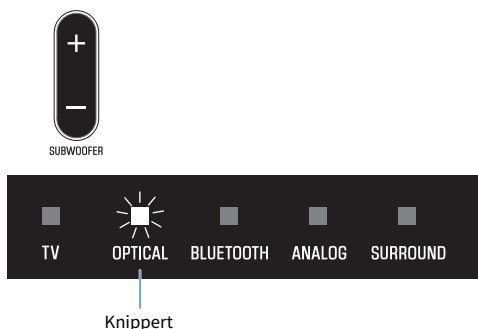
### OPMERKING

Koppelen is het proces waarbij de geluidsbalk en de subwoofer elkaar herkennen als apparaten waarmee verbinding kan worden gemaakt.


### 1 Zet de geluidsbalk uit.

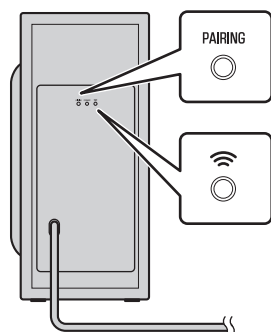
### 2 Houd SUBWOOFER (-) op de afstandsbediening tenminste vijf seconden ingedrukt.


De geluidsbalk gaat aan en de OPTICAL-indicator op de geluidsbalk begint te knipperen.



### 3 Houd binnen 30 seconden PAIRING op de achterkant van de subwoofer tenminste vijf seconden ingedrukt.

Wanneer de geluidsbalk en de subwoofer met succes zijn gekoppeld, gaat de -indicator branden.



Als de -indicator op de subwoofer niet gaat branden nadat u de bovenstaande procedure hebt gevolgd, moet u het volgende doen en dan de handmatige koppeling opnieuw uitvoeren.

- Verplaats de subwoofer en/of de geluidsbalk zo dat ze dichterbij elkaar staan.

## OPLOSSEN VAN PROBLEMEN > Andere handelingen

- Installeer de geluidsbalk en de subwoofer op plekken waar ze niet van elkaar worden afgeschermd door metalen meubelen.
- Als er een apparaat in de buurt is dat elektromagnetische golven produceert (zoals een magnetron of een draadloos LAN-apparaat), moet u de subwoofer en de geluidsbalk verder daarvandaan zetten.

## resetten van de geluidsbalk

---

Reset de geluidsbalk door de volgende procedure uit te voeren.

### ■ De geluidsbalk opnieuw opstarten

Haal de stekkers van de geluidsbalk en de subwoofer uit het stopcontact, doe ze na tenminste 10 seconden weer terug en zet de toestellen dan aan.

### ■ De geluidsbalk initialiseren

Raadpleeg de volgende uitleg om de instellingen van de geluidsbalk terug te zetten op de fabrieksinstellingen.

“De geluidsbalk initialiseren” (p. 60)

# APPENDIX

## Technische gegevens

De technische gegevens van dit product zijn als volgt.

### ■ Geluidsbalk

#### Versterker gedeelte

---

Maximaal opgegeven uitgangsvermogen

- Voor L/R 20 W × 2 kanalen

#### Luidspreker gedeelte

---

Voor L/R

- Type Akoestisch opgehangen type  
(non-magnetische afscherming)
- Driver 4,6 cm conus × 2
- Frequentierespons 210 Hz t/m 22 kHz
- Impedantie 6 Ω

#### Decoder

---

Ondersteunde audiosignalen  
(HDMI (ARC)/optische ingang)

PCM (maximaal 2 kanalen)  
Dolby Digital (maximaal 5.1 kanalen)

#### Ingangen

---

Optisch digitaal 2 (TV, OPTICAL)

Analoog (3,5 mm stereo-mini) 1 (ANALOG)

#### Uitgangsaansluitingen

---

HDMI 1 (HDMI OUT/TV (ARC))

#### Andere aansluitingen

---

USB 1 (UPDATE ONLY)

#### Bluetooth

---

Functie Sink (ontvangst) functie (signaalbron voor dit toestel)

Bluetooth-versie Ver 5.0

## APPENDIX > Technische gegevens

Ondersteunde profielen	A2DP
Ondersteunde codecs	Sink (ontvangst) functie: SBC, AAC
Bluetooth klasse	Bluetooth Class 1
Bereik (rechte lijn)	Ongeveer 10 m
Ondersteunde inhoudsbeveiliging	SCMS-T (sink (ontvangst) functie)
Modellen voor het V.K. en Europa	
• Radiofrequentie	2402 MHz t/m 2480 MHz
• Maximum uitgangsvermogen (EIRP)	7,8 dBm (6,0 mW)

## Algemeen

Stroomvoorziening	
• Modellen voor de VS, Canada, Taiwan en Mexico	100 tot 120 V, 50/60 Hz wisselstroom
• Modellen voor het V.K., Europa en andere gebieden	100 tot 240 V, 50/60 Hz wisselstroom
Stroomverbruik (netstroomadapter voltage/stroomsterkte)	20 V/2,1 A
Stroomverbruik in stand-by	
• [Modellen voor de VS, Canada, Taiwan en Mexico]	
• HDMI-bedieningsfunctie/Bluetooth stand-by Uit	0,3 W
• HDMI-bedieningsfunctie/Bluetooth stand-by Aan	0,5 W
• [Modellen voor het V.K., Europa en andere gebieden]	
• HDMI-bedieningsfunctie/Bluetooth stand-by Uit	0,3 W
• HDMI-bedieningsfunctie/Bluetooth stand-by Aan	0,5 W
Afmetingen (B x H x D)	
• Met de geluidsbalk geïnstalleerd voor een tv, enz.	600 × 64 × 94 mm
• Met de geluidsbalk bevestigd aan een wand, met tussenstukken	600 × 64 × 102 mm
Gewicht	1,3 kg

## OPMERKING

De inhoud van deze gebruikershandleiding geldt voor de meest recente specificaties op de datum van publicatie. De nieuwste versie van de gebruikershandleiding is beschikbaar voor download van de website van Yamaha.

## ■ Subwoofer

## Versterkergedeelte

Maximaal opgegeven uitgangsvermogen	50 W
-------------------------------------	------

## Luidsprekergedeelte

• Type	Bass-reflex (non-magnetische afscherming)
• Driver	13 cm conus × 1
• Frequentierespons	40 Hz t/m 210 Hz
• Impedantie	3 Ω

## Draadloze functie (draadloze communicatie tussen de geluidsbalk en de subwoofer)

• Radiofrequentieband	2,4 GHz
• Zendbereik	Ongeveer 10 m (zonder interferentie)

Modellen voor het V.K. en Europa

• Radiofrequentie	2405,35 MHz t/m 2477,35 MHz
• Maximum uitgangsvermogen (EIRP)	9,0 dBm (7,9 mW)

## Algemeen

Stroomvoorziening

• Modellen voor de VS, Canada, Taiwan en Mexico	100 tot 120 V, 50/60 Hz wisselstroom
• Modellen voor het V.K., Europa en andere gebieden	100 tot 240 V, 50/60 Hz wisselstroom

Stroomverbruik

20 W (nominaal)

Stroomverbruik in stand-by

0,8 W

Afmetingen (B x H x D)

• Rechtop installeren van de subwoofer, met antislipvoetjes	160 × 337 × 364 mm
• Horizontaal installeren van de subwoofer, met antislipvoetjes	335 × 162 × 364 mm

Gewicht

5,7 kg

## OPMERKING

De inhoud van deze gebruikershandleiding geldt voor de meest recente specificaties op de datum van publicatie. De nieuwste versie van de gebruikershandleiding is beschikbaar voor download van de website van Yamaha.

## Ondersteunde digitale audioformaten

Dit product is geschikt voor de volgende digitale audioformaten.

### TV, OPTICAL, en TV (ARC)

Audioformaten	Details
2-kanaals Lineair PCM	2 kanalen, 32 / 44,1 / 48 / 88,2 / 96 kHz, tot maximaal 24-bits
Bitstream	Dolby Digital

### OPMERKING

De inhoud van deze gebruikershandleiding geldt voor de meest recente specificaties op de datum van publicatie. De nieuwste versie van de gebruikershandleiding is beschikbaar voor download van de website van Yamaha.



## Lijst met indicatorreeksen

De indicators van dit product geven hoofdzakelijk informatie op de volgende manieren:

### ■ Indicators van de geluidsbalk

#### OPMERKING

Dit document toont de toestand van de indicator als volgt:



Uit



Brandt

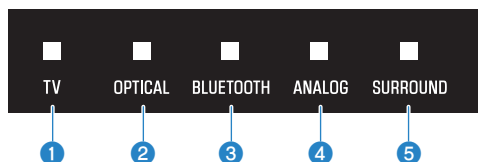


Knippert

#### Uit



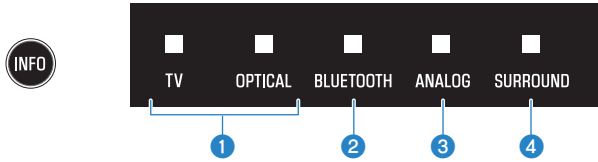
#### Normale weergave



- 1 TV**  
Brandt: Weergave van de audio van de tv
- 2 OPTICAL**  
Brandt: Weergave van audio van de OPTICAL-ingangsaansluiting
- 3 BLUETOOTH**  
Brandt blauw: Bluetooth apparaat verbinding tot stand gebracht  
Knippert wit: Wachtstand voor een Bluetooth verbinding
- 4 ANALOG**  
Brandt: Weergave van audio van de ANALOG-ingangsaansluiting
- 5 SURROUND**  
Brandt wit: Surroundweergave  
Uit: Stereoweergave

### Tonen van het type audiosignaal en de instellingen voor functies

De indicators op de geluidsbalk geven de volgende informatie aan over het type audiosignaal en de instellingen voor functies voor een periode van drie seconden lang onmiddellijk nadat u op INFO hebt gedrukt.



#### 1 Type audiosignaal

TV brandt wit: Dolby Digital  
OPTICAL brandt wit: AAC  
TV en OPTICAL uit: PCM, analoog, of geeningangssignaal

#### 2 Of Dolby Pro Logic II is ingeschakeld of uitgeschakeld

Brandt: ingeschakeld  
Uit: uitgeschakeld

#### OPMERKING

Dolby Pro Logic II wordt automatisch ingeschakeld wanneer er 2-kanaals stereosignalen worden weergegeven met surroundweergave.

#### 3 Of de functie Bass Extension is ingeschakeld of uitgeschakeld

Brandt: ingeschakeld  
Uit: uitgeschakeld

#### 4 Of de functie Clear Voice is ingeschakeld of uitgeschakeld

Brandt: ingeschakeld  
Uit: uitgeschakeld

### Geluidswaergave tijdelijk uit



### Er is een fout opgetreden



Knippert rood

#### OPMERKING

- Wanneer de helderheid van de indicators is ingesteld op "Uit", branden de indicators alleen tijdens het uitvoeren van de bediening.
- Zie de beschrijving van elk van de instellingen voor wat de indicators zullen aangeven wanneer de instelling wordt veranderd.

### Gerelateerde links

- “Basisbediening bij weergave” (p. 35)
- “Tonen van het type audiosignaal en de instellingen voor functies” (p. 49)
- “Instellen van de helderheid van de indicators (Dimmer)” (p. 47)
- “Bij problemen: Aan/uit of algemene werking” (p. 62)

## ■ Informatie die wordt getoond door de indicators van de subwoofer

### OPMERKING

Dit document toont de toestand van de indicator als volgt:



Uit



Brandt



Knippert

### Aan



### Uit



### Er wordt een verbinding met de geluidsbalk tot stand gebracht



### Er wordt gewacht op een koppeling met de geluidsbalk



### Er is een fout opgetreden en de beveiliging is in werking getreden



## Handelsmerken



Dolby, Dolby Audio, Pro Logic, en het dubbele-D symbool zijn handelsmerken van Dolby Laboratories Licensing Corporation.

Gefabriceerd onder licentie van Dolby Laboratories.

Vertrouwelijke niet-gepubliceerde werken. Copyright © 2012–2021 Dolby Laboratories. Alle rechten voorbehouden.



HIGH-DEFINITION MULTIMEDIA INTERFACE

De begrippen HDMI, HDMI High-Definition Multimedia Interface en het HDMI-logo zijn handelsmerken of geregistreerde handelsmerken van HDMI Licensing Administrator, Inc. in de Verenigde Staten en andere landen.



Het Bluetooth® woordmerk en de logo's zijn geregistreerde handelsmerken van Bluetooth SIG, Inc. en gebruik ervan door Yamaha Corporation geschiedt onder licentie. Andere handelsmerken en handelsnamen behoren toe aan hun respectievelijke eigenaren.

## Over softwareprogramma's van derden

Deze geluidsbalk maakt gebruik van softwareprogramma's van derden.

Zie de volgende website voor de auteursrechten en voorwaarden voor de licentie-overeenkomsten voor de gebruikte softwareprogramma's van derden.

<https://manual.yamaha.com/av/cm/sla/22/src30a/>

## De lijst van supportcenters

Als het probleem nog steeds niet kan worden opgelost, neem dan met ons contact op voor productondersteuning, zoals hieronder vermeld.

### **Voor klanten in Japan**

- Neem contact op met de winkel waar u dit product heeft gekocht, of het productondersteuningscentrum zoals wordt vermeld in de 'Veiligheidsbrochure' die bij dit product wordt geleverd.

### **Voor klanten buiten Japan**

- Neem contact op met de dichtstbijzijnde goedgekeurde Yamaha-dealer of service center.  
<https://manual.yamaha.com/av/support/>

Yamaha Global Site  
<https://www.yamaha.com/>

Yamaha Downloads  
<https://download.yamaha.com/>

© 2022 Yamaha Corporation

Published 05/2022 NV-A0

AV21-0122