



Gebruikershandleiding

Headphones

YH-L700A

NL

Inhoud

Let op **4**

Over deze documentatie 4

Handelsmerken 4

Met het product werken 6

Opmerkingen over accu 6

Productoverzicht **7**

Voordelen van dit product 7

Accessoires 9

Onderdelenamen 11

Opladen en inschakelen **12**

Dit product opladen 12

Het toestel inschakelen 13

Uitschakelen 14

Controleer de resterende accucapaciteit 15

Aansluitingen **16**

Een Bluetooth-apparaat registreren (koppelen) 16

Verbinding maken met een Bluetooth-apparaat 18

Verbinding met een Bluetooth-apparaat verbreken 19

Aansluiten met de kabel 20

Dit product dragen **21**

De hoofdtelefoon opzetten 21

Dit product bedienen **22**

Het geluidsvolume aanpassen 22

Muziek beluisteren 23

Een telefoongesprek aannemen 25

De stembesturingsfunctie op uw smartphone gebruiken 26

Instellingen 27

Over de app voor oortelefoons/hoofdtelefoon	27
Lijst van instellingen (hoofdscherm)	28
Lijst van productinstellingen (menu)	30
Past de geluidskwaliteit automatisch aan volgens het geluidsvolume	31
Past de geluidskwaliteit automatisch aan volgens de pasvorm van het product	32
Geluid afspelen naar aanleiding van uw omgeving	33
Afspelen in surroundgeluid	35
De tijd van de autostand-by instellen	37
De firmware updaten	38

Foutopsporing 39

Lees dit eerst	39
Er wordt geen geluid waargenomen	40
Er kan niet worden ingeschakeld	41
Het product kan niet worden opgeladen	42
Kan geen verbinding maken met een Bluetooth-apparaat	43
Het product werkt niet of speelt niet af	44
Het geluid vervormt, vertoont ruis of hapert.	45
Probleem nog niet opgelost (klantondersteuning)	46

Appendix 47

Specificaties	47
Lijst van handelingen	48
Lijst van indicatorweergaves en geluidsmeldingen	50

Let op

Over deze documentatie

Handelsmerken

De volgende handelsmerken worden gebruikt in deze documentatie.



Het Bluetooth® woordmerk en logo's zijn gedeponeerde handelsmerken van Bluetooth SIG, Inc.

en elk gebruik ervan door Yamaha Corporation geschiedt onder licentie. Andere handelsmerken en handelsnamen zijn die van de betreffende eigenaren.



Qualcomm aptX is een product van Qualcomm Technologies, Inc. en/of gelieerde bedrijven.

Qualcomm is een handelsmerk van Qualcomm Incorporated, gedeponeerd in de Verenigde Staten en andere landen. aptX is een handelsmerk van Qualcomm Technologies International, Ltd., gedeponeerd in de Verenigde Staten en andere landen.

Android™ en Google Play™

Android en Google Play zijn handelsmerken van Google LLC.

App StoreSM

App Store is een dienstmerk van Apple Inc.

Siri®

Siri is een handelsmerk van Apple Inc, geregistreerd in de V.S. en andere landen.

Mededeling over de inhoud van deze documentatie

- Deze documentatie is een gebruikershandleiding bedoeld voor de volgende lezers.
 - Gebruikers van dit product
- Deze documentatie rubriceert voorzorgsmaatregelen en andere zaken als volgt.



WAARSCHUWING

Deze inhoud geeft *'risico op ernstig lichamelijk letsel of overlijden'* aan.



VOORZICHTIG

Deze inhoud geeft *'risico op lichamelijk letsel'* aan.

- **LET OP**
Geeft punten aan die in acht moeten worden genomen om storingen, schade of defecten aan het product of dataverlies te voorkomen en om het milieu te beschermen.
 - **OPMERKING**
Geeft opmerkingen aan over instructies, beperkingen van functies en aanvullende informatie die handig kan zijn.
- Alle in deze documentatie weergegeven illustraties en schermen zijn voor instructiedoeleinden.
 - Alle namen van bedrijven en producten en andere vermeldingen in deze handleiding, zijn handelsmerken of gedeponeerde handelsmerken van hun respectieve eigenaars.
 - Software kan zonder voorafgaande kennisgeving worden aangepast en bijgewerkt.

Met het product werken

Opmerkingen over accu

De lithium-ion-accu in dit product is een verslijtbaar onderdeel. Let op het volgende om de levensduur van de accu zo lang mogelijk te maken.

- Als het product gedurende een langere periode niet wordt gebruikt kan de oplaadtijd langer worden.
- Als het product voor langere tijd wordt opgeborgen, laad het dan ongeveer elke zes maanden een keer op om extreme ontlading te voorkomen.

Productoverzicht

Voordelen van dit product

Dit product bestaat uit een draadloze hoofdtelefoon die draadloos verbinding maakt met Bluetooth-apparaten, zoals een draagbare muzikspeler of smartphone.

Hoogwaardige geluidweergave van Bluetooth-apparaten

Dit product ondersteunt de Qualcomm aptX™ Adaptive en AAC codecs.

ADVANCED ANC functie

Deze functie analyseert het afspiegeluid en de geluiden van buitenaf, en reduceert de geluiden van buitenaf terwijl de geluidskwaliteit van het afspiegeluid intact blijft. Door geluiden van buitenaf te reduceren, zoals van treinen en bussen, kunt u toch van de muziek genieten zonder dat het geluidsvolume te hoog ingesteld moet worden.

AMBIENT SOUND functie

De geluiden om u heen worden gemengd met het afspiegeluid. Deze functie is handig als u kort met iemand wilt praten.

LISTENING CARE (LISTENING CARE - ADVANCED) functie

Dit product heeft LISTENING CARE (LISTENING CARE - ADVANCED), wat u laat genieten van een rijke geluidskwaliteit, zelfs op lage volumes.

Met het oog op de eigenschappen van het menselijk gehoor, waarbij lage en hoge tonen op lage volumes minder goed te horen zijn en de manier waarop dingen verschillend kunnen klinken in verschillende luisteromgevingen, corrigeert deze functie de geluidsbalans voor het optimale geluidsvolume. Door een natuurlijk geluid te produceren dat comfortabel is om naar te luisteren, vermindert deze functie de belasting van uw oren door extreme geluidsniveaus.

LISTENING OPTIMIZER functie

Dit analyseert de audio real-time en past de geluidskwaliteit zo goed mogelijk aan de pasvorm van uw oren aan, en aan de manier waarop de oortelefoons in uw oren passen.

3D SOUND FIELD functie

Dit product heeft de functie 3D SOUND FIELD, waarmee kunt u genieten van afspelen van surroundgeluid met een volledige driedimensionale ervaring.

Selecteer het optimale geluidsveld om dit aan te passen aan de content die u afspeelt.

Ondersteuning Smartphone-functies

U kunt dit product gebruiken om telefoongesprekken te voeren en de stemassistent te starten als het product is verbonden.

Specifieke smartphone-app: Headphones Controller

Gebruik de Headphones Controller app om nauwkeuriger instellingen te maken.

Gerelateerde links

- “Over de app voor oortelefoons/hoofdtelefoon” (p. 27)
- “Past de geluidskwaliteit automatisch aan volgens het geluidsvolume” (p. 31)
- “Past de geluidskwaliteit automatisch aan volgens de pasvorm van het product” (p. 32)
- “Geluid afspelen naar aanleiding van uw omgeving” (p. 33)
- “Afspelen in surroundgeluid” (p. 35)

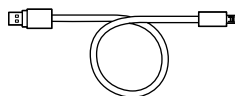
Accessoires

Controleer of alle accessoires bij het product zijn geleverd.

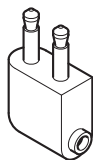
Hoofdtelefoon (hoofdapparaat)



USB-netsnoer (50 cm; type C tot A)



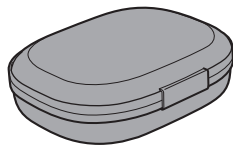
Vliegtuig-plugadapter



3,5 mm stereo mini-jackkabel



Houder



Snelstartgids



Gebruikershandleiding (basis)

Productoverzicht > Accessoires

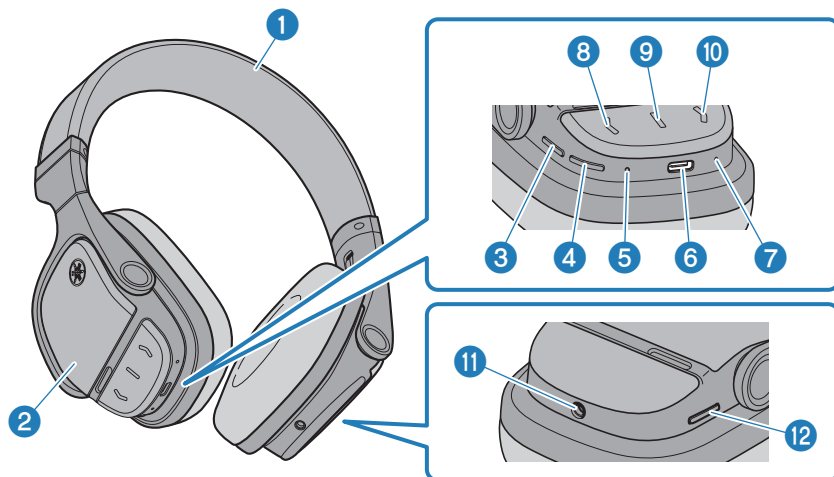


Veiligheidsbrochure



Onderdeelnamen

Hieronder vindt u een toelichting op de onderdelen van de hoofdtelefoon.



1 Hoofdband

2 Behuizing

3 3D-toets

4 Aan/uit-toets

5 Indicator

6 Oplaadaansluiting

Steek het USB-netsnoer in de oplaadaansluiting.

7 Microfoon

Registreert het geluid van uw stem als u een telefoongesprek voert.

8 – toets

9 Functietoets

10 + toets

11 Externe ingang

12 ANC-toets

OPMERKING

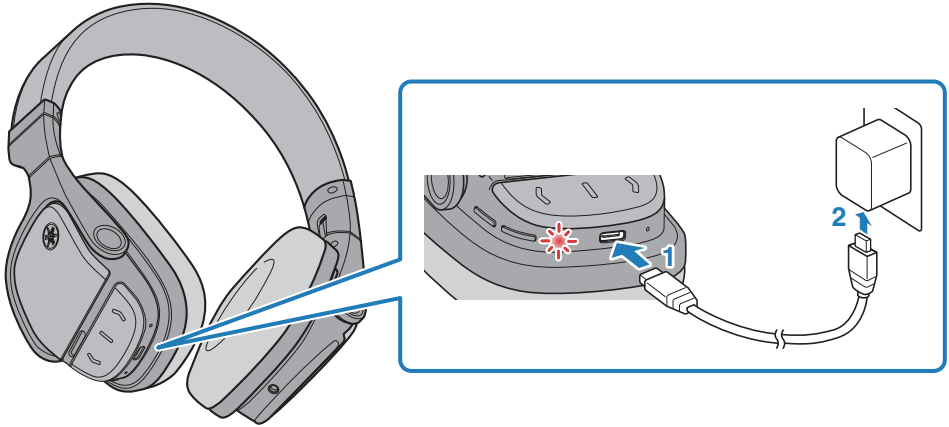
De behuizing heeft een interne microfoon die omgevingsgeluiden registreert. Als uw hand de behuizing bedekt, werken de NOISE CANCELLING en AMBIENT SOUND niet correct en kunt u ruis waarnemen.

Opladen en inschakelen

Dit product opladen

Laad de controller eerst op, alvorens dit product te gebruiken.

Gebruik het USB-netsnoer dat met dit product is meegeleverd. Zorg als u een in de handel verkrijgbare USB-netadapter gebruikt dat de adapter compatible is met 5 V DC (minstens 0,5 A) uitgangsvermogen.



1 Steek het USB-netsnoer in de controller.

2 Plug het USB-netsnoer in de USB-netadapter.

De indicator gaat branden tijdens het opladen en gaat uit als het opladen is voltooid.

OPMERKING

- Als u een ander USB-netsnoer gebruikt dan het bij dit product meegeleverde, kunt u mogelijk niet opladen.
- U kunt opladen vanaf de USB-poort van uw computer, in plaats van een USB-netadapter te gebruiken.
- Tijdens opladen wordt dit product uitgeschakeld. U kunt dan geen bedieningshandelingen uitvoeren of muziek afspelen.

LET OP

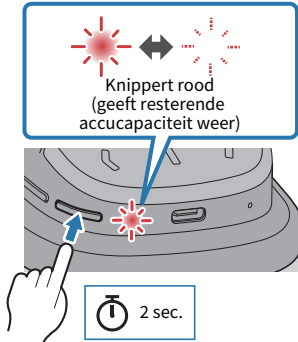
- Als dit product in China wordt opgeladen, gebruik dan een USB-netadapter die CCC is goedgekeurd.

Het toestel inschakelen

Schakel het product in.

1 Houd de aan/uit-toets twee seconden ingedrukt.

De indicator gaat branden zoals hieronder weergegeven en het product wordt ingeschakeld.



Gerelateerde links

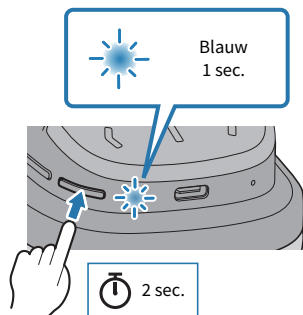
- “Controleer de resterende accucapaciteit” (p. 15)
- “Een Bluetooth-apparaat registreren (koppelen)” (p. 16)
- “Verbinding maken met een Bluetooth-apparaat” (p. 18)

Uitschakelen

Schakel dit product uit.

1 Houd de aan/uit-toets twee seconden ingedrukt.

De indicator gaat branden zoals hieronder weergegeven en het product wordt uitgeschakeld.



Controleer de resterende accucapaciteit

Nadat dit product is ingeschakeld kunt u met de knipperende indicator en het geluidsmelding controleren hoeveel accucapaciteit er nog over is.

- Geluidsmeldingen:
 - Battery High: voldoende resterende acculading
 - Battery Medium: gemiddelde resterende acculading
 - Battery Low: kleine hoeveelheid resterende acculading
- Indicator (op controller):
 - Knippert drie keer (rood): voldoende resterende acculading
 - Knippert twee keer (rood): gemiddelde resterende acculading
 - Knippert een keer (rood): kleine hoeveelheid resterende acculading

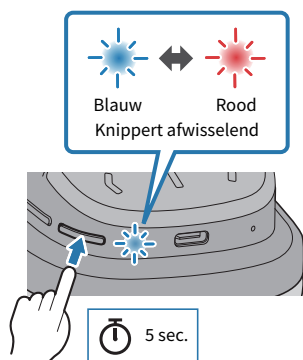
Aansluitingen

Een Bluetooth-apparaat registreren (koppelen)

Als er voor de eerste keer verbinding wordt gemaakt met een Bluetooth-apparaat, volg dan de onderstaande stappen om dit product te registreren (koppelen) bij dat apparaat.

1 Stel dit product in op koppelmodus.

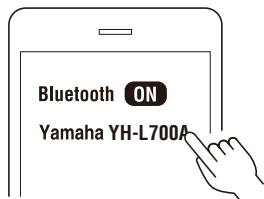
Houd bij uitgeschakeld product Aan/uit-toets ingedrukt tot de indicator knippert zoals in de onderstaande illustratie weergegeven. U hoort de geluidsmelding 'Pairing' in de oortelefoon en de oortelefoon gaat in de stand-by-modus registratie (koppeling).



2 Activeer de Bluetooth-functie op het Bluetooth-apparaat.

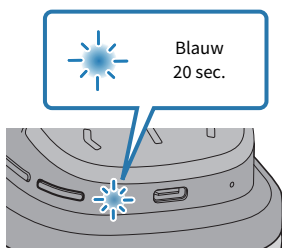
Er wordt een lijst weergegeven van Bluetooth-apparaten waarmee verbinding kan worden gemaakt.

3 Selecteer dit product in de lijst op uw Bluetooth-apparaat.



Bij succesvolle verbinding hoort u de geluidsmelding 'Pairing Successful'.

De indicator op dit product gaat blauw branden (ongeveer 20 seconden).



OPMERKING

- De modus wachtstand koppelen wordt automatisch beëindigd na ongeveer twee minuten. Begin bij stap 1 om opnieuw te koppelen.
- Met dit product kunnen maximaal 8 apparaten worden gekoppeld. Vanaf het 9e apparaat worden de oudste koppelingen verwijderd (de oudste het eerst).
- Als er tijdens verbinden een wachtwoord nodig is, voer dan '0000' in.

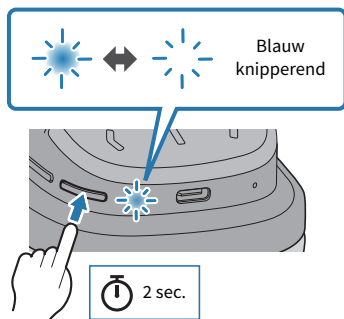
Gerelateerde links

- “Verbinding maken met een Bluetooth-apparaat” (p. 18)
- “Verbinding met een Bluetooth-apparaat verbreken” (p. 19)
- “Over de app voor oortelefoons/hoofdtelefoon” (p. 27)

Verbinding maken met een Bluetooth-apparaat

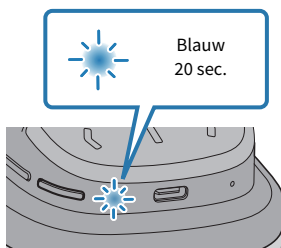
Dit product maakt verbinding met Bluetooth-apparaten waarmee het al gekoppeld is.

Als u de stroom inschakelt wordt er gezocht naar het laatste Bluetooth-apparaat waarmee verbinding is gemaakt en wordt de verbinding automatisch hersteld.



Als dit product niet automatisch verbinding maakt met een Bluetooth-apparaat, wacht het op verbinding. Bedien het Bluetooth-apparaat om verbinding te maken met dit product.

Bij succesvolle verbinding hoort u de geluidsmelding 'Connected'. De indicator geeft het volgende weer.



OPMERKING

Dit product maakt verbinding met één Bluetooth-apparaat en kan niet met meerdere apparaten tegelijk verbinding maken.

Gerelateerde links

- “Een Bluetooth-apparaat registreren (koppelen)” (p. 16)
- “Verbinding met een Bluetooth-apparaat verbreken” (p. 19)
- “Over de app voor oortelefoons/hoofdtelefoon” (p. 27)

Verbinding met een Bluetooth-apparaat verbreken

Volg de onderstaande stappen om de verbinding met een Bluetooth-apparaat te verbreken.

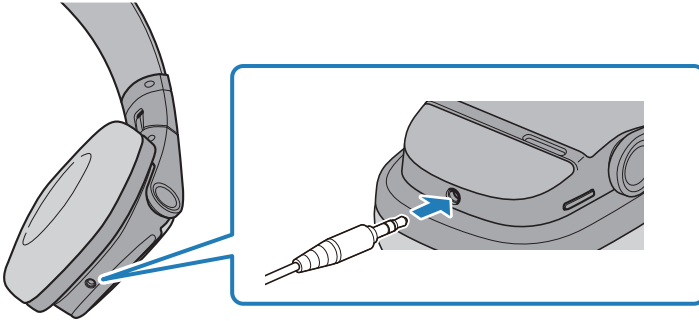
- Verbreek de verbinding van de oortelefoons door het Bluetooth-apparaat te bedienen.
 - Dit product wacht op een verbinding van een Bluetooth-apparaat.
- Schakel het Bluetooth-apparaat uit.
 - Dit product wacht op een verbinding van een Bluetooth-apparaat.
- Schakel dit product uit.

Gerelateerde links

- “Een Bluetooth-apparaat registreren (koppelen)” (p. 16)
- “Verbinding maken met een Bluetooth-apparaat” (p. 18)
- “Over de app voor oortelefoons/hoofdtelefoon” (p. 27)

Aansluiten met de kabel

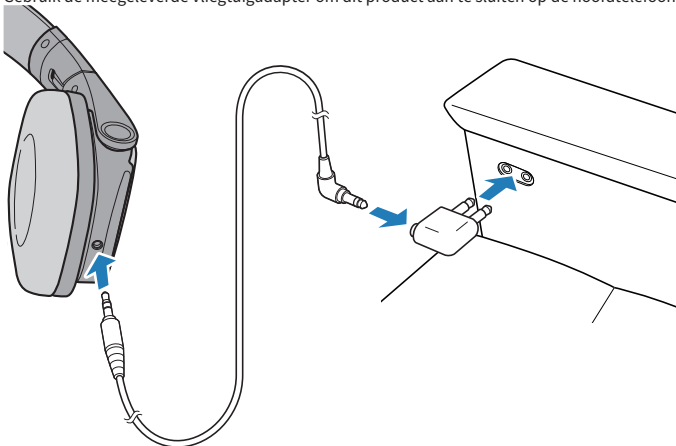
U kunt dit product aansluiten op een hoofdtelefoonuitgang van een extern apparaat met een 3,5 mm mini-jackplug (meegeleverd).



- De volgende functies zijn niet beschikbaar bij verbinding via een kabel.
 - Verbinding maken met een Bluetooth-apparaat
 - Telefoongesprekken
 - Bedienen van dit product met de Headphones Controller
 - De toetsen – en + gebruiken
- Als dit product is ingeschakeld kunt u overschakelen tussen AMBIENT SOUND en NOISE CANCELLING met de ANC-toets, zelfs als de kabel is aangesloten.
- Als dit product is ingeschakeld kunt u 3D SOUND FIELD omschakelen met de 3D-toets, zelfs als de kabel is aangesloten.
- Als u dit product gebruikt met aangesloten kabel kan het nog steeds worden gebruikt als een gewoon paar oortelefoons, zelfs als de stroom is uitgeschakeld.
- De kabel verwijderen schakelt de stroom uit.

OPMERKING

Gebruik de meegeleverde vliegtuigadapter om dit product aan te sluiten op de hoofdtelefoonuitgang van een vliegtuigstoel.



Dit product dragen

De hoofdtelefoon opzetten

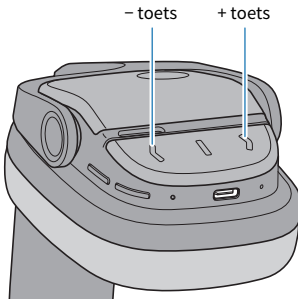
Controleer de markeringen op de hoofdtelefoon voor de linker- en rechterkant om ervoor te zorgen dat de hoofdtelefoon op de juiste manier wordt gedragen.



Dit product bedienen

Het geluidsvolume aanpassen

Volg de onderstaande stappen om het geluidsvolume in te stellen.



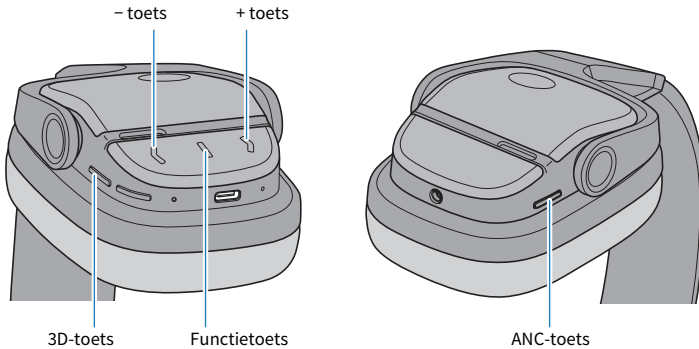
- Het geluidsvolume verhogen
Druk op de + toets.
- Het geluidsvolume verlagen
Druk op de - toets.

OPMERKING

Bij verbinding met een apparaat (zoals een smartphone) waarop het geluidsvolume kan worden ingesteld, kunt u ook het geluidsvolume met dat apparaat instellen.

Muziek beluisteren

Tijdens afspelen kunt u de volgende functies gebruiken.



- Pauzeren of opnieuw afspelen
Druk op de functietoets.
- Naar de volgende song springen
Houd de plus-knop (+) ongeveer twee seconden ingedrukt.
- Teruggaan naar het begin van een song of naar de vorige song springen.
Houd de min-knop (-) ongeveer twee seconden ingedrukt.
- De NOISE CANCELLING/AMBIENT SOUND in- of uitschakelen
Druk op de toets ANC. De status wordt als volgt omgeschakeld.
 - NOISE CANCELLING (standaardinstelling)
 - AMBIENT SOUND
 - Schakelt NOISE CANCELLING/AMBIENT SOUND uit
- Schakelt 3D SOUND FIELD in/uit
Houd de 3D-toets ongeveer twee seconden ingedrukt om over te schakelen tussen stereo en surround afspelen.
Druk op de 3D-toets tijdens surround afspelen om over te schakelen tussen de surroundgeluidsvelden, in de onderstaande volgorde.
 - Cinema
 - Drama
 - Music Video
 - Concert Hall
 - Outdoor Live
 - Audio ROOM
 - Back Ground Music

OPMERKING

- Bedien het Bluetooth-apparaat om een song voor afspelen te selecteren.
- U kunt ook de functies NOISE CANCELLING, AMBIENT SOUND en 3D SOUND FIELD met de app Headphones Controller instellen.

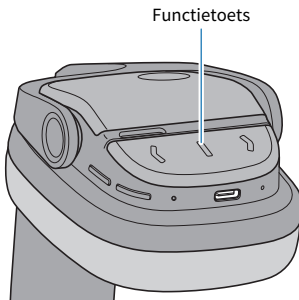
Dit product bedienen > Muziek beluisteren

Gerelateerde links

- “Het geluidsvolume aanpassen” (p. 22)
- “Geluid afspelen naar aanleiding van uw omgeving” (p. 33)
- “Afspelen in surroundgeluid” (p. 35)

Een telefoongesprek aannemen

Als u verbinding maakt met een Bluetooth-apparaat (zoals een smartphone) dat telefoonfunctionaliteit ondersteunt kunt u via dit product praten. Bedien dit product als volgt.



- Een telefoongesprek ontvangen
Druk op de functietoets.
- Telefoongesprek beëindigen
Druk tijdens het telefoongesprek op de functietoets.
- Een oproep negeren
Houd de functietoets ongeveer twee seconden ingedrukt als het gesprek binnenkomt.

OPMERKING

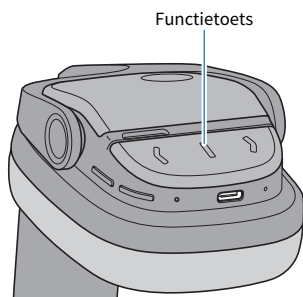
- Als er een gesprek binnenkomt wordt de afspelende muziek gepauzeerd. Het afspelen van muziek wordt automatisch hervat als het gesprek is afgelopen of als u het gesprek niet aanneemt.
- Het 3D SOUND FIELD wordt uitgeschakeld als er een telefoongesprek binnenkomt of tijdens een telefoongesprek.

Gerelateerde links

"Het geluidsvolume aanpassen" (p. 22)

De stembesturingsfunctie op uw smartphone gebruiken

Als dit product verbinding maakt met een Bluetooth-apparaat dat stembesturing ondersteunt, zoals Siri of Google Assistant, kunt u de stembesturing met dit product gebruiken.



1 Druk twee keer op de functietoets.

De stembesturing wordt gestart en u kunt deze met uw stem bedienen.

OPMERKING

- De werking voor de stembesturing verschilt afhankelijk van uw Bluetooth-apparaat. Raadpleeg de gebruikershandleiding van uw Bluetooth-apparaat voor de details.
- Bedien om het luisteren naar de spraakbesturing te beëindigen uw Bluetooth-apparaat.

Instellingen

Over de app voor oortelefoons/hoofdtelefoon

De Headphones Controller-smartphone-app is een specifieke app voor het bereiken van de beste geluidskwaliteit van uw Yamaha oortelefoons of hoofdtelefoon.



Met de app kunt u het volgende doen.

- De status van uw oortelefoons/hoofdtelefoon weergeven (zoals de resterende accucapaciteit)
- Uitvoering instellingen voor uw oortelefoons/hoofdtelefoon maken

Installeer de app uit de App Store (iOS-apparaten) of uit Google Play (Android apparaten).

Zie de informatie over de app in de betreffende stores voor de details.

Gerelateerde links

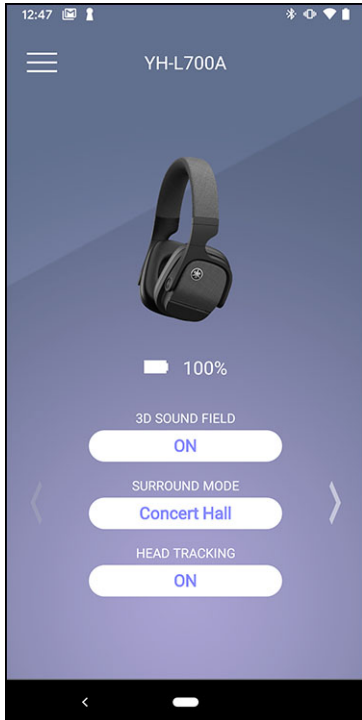
- “Past de geluidskwaliteit automatisch aan volgens het geluidsvolume” (p. 31)
- “Past de geluidskwaliteit automatisch aan volgens de pasvorm van het product” (p. 32)
- “Geluid afspelen naar aanleiding van uw omgeving” (p. 33)
- “Afspelen in surroundgeluid” (p. 35)
- “De tijd van de autostand-by instellen” (p. 37)

Lijst van instellingen (hoofdscherm)

De instellingen die u op het hoofdscherm in de Headphones Controller app kunt maken worden hieronder weergegeven.

OPMERKING

Het app-scherm kan verschillen, afhankelijk van uw product.



- **LISTENING CARE**
Schakelt LISTENING CARE in/uit (een functie die de geluidskwaliteit automatisch aanpast aan de hand van het geluidsvolume).
- **NOISE CANCELLING**
Stelt de balans in tussen afspelen en omgevingsgeluid.
- **LISTENING OPTIMIZER**
Schakelt LISTENING OPTIMIZER aan/uit (een functie die het geluid real-time meet en analyseert en automatisch de geluidskwaliteit aanpast).
- **Auto Power-Off Timer**
Stelt de tijd in die nodig is om uit te schakelen, nadat verbinding via Bluetooth is verbroken.
- **3D SOUND FIELD**
Schakelt over tussen surround en stereo afspelen.
- **SURROUND MODE**
Selecteert het tijdens surround afspelen gebruikte effectgeluidsveld.

Instellingen > Lijst van instellingen (hoofdscherm)

- HEAD TRACKING
Schakelt de meting van de richting van uw hoofd in/uit.

Gerelateerde links

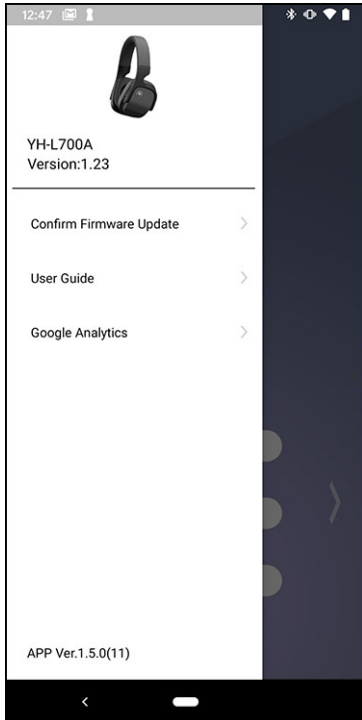
- “Over de app voor oortelefoons/hoofdtelefoon” (p. 27)
- “Lijst van productinstellingen (menu)” (p. 30)
- “Past de geluidskwaliteit automatisch aan volgens het geluidsvolume” (p. 31)
- “Past de geluidskwaliteit automatisch aan volgens de pasvorm van het product” (p. 32)
- “Geluid afspelen naar aanleiding van uw omgeving” (p. 33)
- “De tijd van de autostand-by instellen” (p. 37)

Lijst van productinstellingen (menu)

De instelling die u in het menu van de Headphones Controller-app kunt maken worden hieronder weergegeven.

OPMERKING

Het app-scherm kan verschillen, afhankelijk van uw product.



- Bevestig Firmware Update
Controleert of er nieuwe firmware is uitgebracht en voert updates uit.
- Handleiding
Opent de handleiding
- Licentie-informatie
Geeft de licentie-informatie van de software weer voor Headphones Controller.
- Gebruikerslicentieovereenkomst
Geeft de gebruiksvoorwaarden weer voor Headphones Controller.

Gerelateerde links

- “Over de app voor oortelefoons/hoofdtelefoon” (p. 27)
- “Lijst van instellingen (hoofdscherm)” (p. 28)
- “Past de geluidskwaliteit automatisch aan volgens het geluidsvolume” (p. 31)
- “Geluid afspelen naar aanleiding van uw omgeving” (p. 33)
- “De tijd van de autostand-by instellen” (p. 37)

Past de geluidskwaliteit automatisch aan volgens het geluidsvolume

Als LISTENING CARE is ingeschakeld, past dit product automatisch de geluidskwaliteit aan de hand van het geluidsvolume aan.

Deze functie past de frequentiebalans aan, waardoor ook op lagere geluidsvolumes een rijk geluid mogelijk is.

Gebruik de Headphones Controller-app om deze instellingen uit te voeren.

- LISTENING CARE
Instellingen
 - AAN (standaardinstelling): activeert LISTENING CARE
 - UIT : schakelt LISTENING CARE uit

Gerelateerde links

- “Over de app voor oortelefoons/hoofdtelefoon” (p. 27)
- “Lijst van instellingen (hoofdscherm)” (p. 28)

Past de geluidskwaliteit automatisch aan volgens de pasvorm van het product

Als LISTENING OPTIMIZER is ingeschakeld, past dit product automatisch de geluidskwaliteit zo goed mogelijk aan de pasvorm van de oortelefoons in uw oren aan.

Gebruik de Headphones Controller-app om deze instellingen uit te voeren.

- LISTENING OPTIMIZER
 - Instellingen
 - AAN (standaardinstelling): activeert LISTENING OPTIMIZER
 - UIT : schakelt LISTENING OPTIMIZER uit

Gerelateerde links

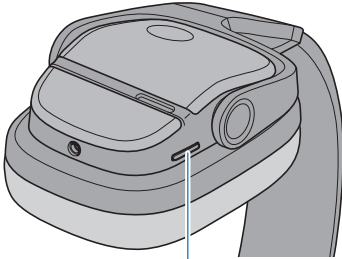
- “Over de app voor oortelefoons/hoofdtelefoon” (p. 27)
- “Lijst van instellingen (hoofdscherm)” (p. 28)

Geluid afspelen naar aanleiding van uw omgeving

U kunt instellen hoe dit product klinkt afhankelijk van de situatie, als u bijvoorbeeld muziek wilt beluisteren in een rumoerige omgeving, of als u wilt kunnen blijven horen wat er rondom u gebeurt terwijl u luistert.

Als NOISE CANCELLING is ingeschakeld, reduceert de in dit product geïntegreerde functie ADVANCED ANC geluiden van buitenaf en behoudt de kwaliteit van het afspiegeluid.

Als u de functie AMBIENT SOUND inschakelt, wordt het geluid rondom u gemengd met het afspiegeluid. Deze functie is handig als u kort met iemand wilt praten.



ANC-toets

1 Druk op de toets ANC.

De instellingen worden als volgt gewijzigd.

- NOISE CANCELLING (standaardinstelling): de geluidsmelding Noise Cancel wordt door het product weergegeven.
- AMBIENT SOUND : de geluidsmelding Ambient Sound wordt door het product weergegeven.
- NOISE CANCELLING, AMBIENT SOUND uitgeschakeld : de geluidsmelding Off wordt door het product weergegeven.

OPMERKING

- U kunt deze functie ook instellen met de knop NOISE CANCELLING in de Headphones Controller-app. De instellingen zijn als volgt.
 - NOISE CANCELLING (standaardinstelling): de actieve functie Onderdrukking van omgevingsgeluid van dit product reduceert de geluiden van buiten als er geluid wordt afgespeeld.
 - AMBIENT SOUND: de geluiden om u heen worden gemengd met het afspiegeluid.
 - UIT : het geluid wordt afgespeeld zonder Onderdrukking van omgevingsgeluid.
- Afhankelijk van het geluid dat u beluistert en wat er zich rondom u afspeelt, is het omgevingsgeluid mogelijk niet makkelijk te horen. Pauzeer in dit geval het afspelen.
- Bedek de behuizing van dit product niet met uw hand. Als uw hand de microfoon bedekt, werken NOISE CANCELLING en AMBIENT SOUND niet correct en kunt u ruis waarnemen.

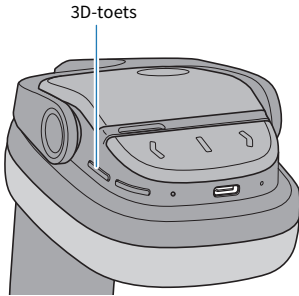


Gerelateerde links

- “Onderdeelnamen” (p. 11)
- “Over de app voor oortelefoons/hoofdtelefoon” (p. 27)

Afspelen in surroundgeluid

Met de functie 3D SOUND FIELD kunt u genieten van afspelen van surroundgeluid met een volledige driedimensionale ervaring. Selecteer het optimale surroundgeluidsveld om dit aan te passen aan de content die u afspeelt.



Overschakelen tussen surround en stereo afspelen

1 Houd de 3D-toets minstens twee seconden ingedrukt.

Afspelen schakelt over tussen surround en stereo.

- 3D SOUND FIELD Instellingen
 - AAN: surround afspelen (3D SOUND FIELD ON).
 - UIT (standaardinstelling): stereo afspelen (3D SOUND FIELD UIT). U hoort de geluidsmelding "Off" in de oortelefoon.

Het effect surroundgeluidsveld selecteren

1 Druk op de 3D-toets tijdens surround afspelen.

De instellingen worden als volgt gewijzigd.

- Cinema: de geluidsmelding "Cinema" wordt door het product weergegeven.
- Drama: de geluidsmelding "Drama" wordt door het product weergegeven.
- Music Video: de geluidsmelding "Music Video" wordt door het product weergegeven.
- Concert Hall: de geluidsmelding "Concert Hall" wordt door het product weergegeven.
- Outdoor Live: de geluidsmelding "Outdoor Live" wordt door het product weergegeven.
- Audio ROOM: de geluidsmelding "Audio ROOM" wordt door het product weergegeven.
- Back Ground Music: de geluidsmelding "Back Ground Music" wordt door het product weergegeven.

3D SOUND FIELD: gedetailleerde instellingen

Gebruik de app Headphones Controller om gedetailleerder instellingen te maken voor 3D SOUND FIELD.

- 3D SOUND FIELD Schakelt over tussen surround en stereo afspelen.

Instellingen > Afspelen in surroundgeluid

- **SURROUND MODE**

Selecteert het effect surroundgeluidsveld.

- **HEAD TRACKING**

Dit product gebruikt een functie genaamd head tracking, om te detecteren in welke richting uw hoofd zich bevindt, om daarmee een natuurlijk stereobeeld te creëren. Het geluidsveld-effect kan enigszins vreemd klinken als u de richting van uw gezicht vaak verandert, bijvoorbeeld wanneer u loopt. Als dit gebeurt, zet de functie dan op "UIT".

- AAN (standaardinstelling): head tracking aan
- UIT: head tracking uit

Gerelateerde links

- "Over de app voor oortelefoons/hoofdtelefoon" (p. 27)
- "Lijst van instellingen (hoofdscherm)" (p. 28)

De tijd van de autostand-by instellen

Dit product wordt automatisch uitgeschakeld na een bepaalde periode waarin er geen verbinding met een Bluetooth-apparaat is geweest. U kunt de tijd instellen die nodig is tot het uitschakelen, nadat er geen verbinding is ontvangen.

Gebruik de Headphones Controller-app om deze instellingen uit te voeren.

- Auto Power-Off Timer
 - Instellingen
 - 5 min
 - 30 min
 - 1 u
 - 3 u
 - UIT (standaardinstelling): continu (er wordt niet automatisch uitgeschakeld)

Gerelateerde links

- “Het toestel inschakelen” (p. 13)
- “Over de app voor oortelefoons/hoofdtelefoon” (p. 27)
- “Lijst van instellingen (hoofdscherm)” (p. 28)

De firmware updaten

De firmware van dit product kan worden geüpdatet om nieuwe functionaliteit toe te voegen en productfuncties te corrigeren. Updates worden uitgevoerd met Headphones Controller.

Zie voor meer informatie over de inhoud van updates de productinformatiepagina op de Yamaha website.

LET OP

Voor stabiele datacommunicatie tussen dit product en uw Bluetooth-apparaat moet u de firmware updaten op een locatie waar het signaal goed is.

Vermijd het volgende terwijl de firmware wordt geüpdatet.

- De controller aansluiten op een stroombron voor opladen
- Het product uitschakelen
- De Headphones Controller-app sluiten of een andere app gebruiken
- Uw smartphone uitschakelen
- De verbinding tussen uw smartphone en dit product annuleren

1 Open in het hoofdscherm van de Headphones Controller-app het menu.

2 Tik op 'Bevestig Firmware Update'.

Als er nieuwe firmware is uitgebracht, ziet u instructies over het uitvoeren van de update. Installeer de firmware door de instructies op het scherm op te volgen.

Gerelateerde links

- “Dit product opladen” (p. 12)
- “Uitschakelen” (p. 14)
- “Over de app voor oortelefoons/hoofdtelefoon” (p. 27)
- “Lijst van instellingen (hoofdscherm)” (p. 28)

Foutopsporing

Lees dit eerst

Als dit product niet normaal functioneert tijdens gebruik, controleer dan eerst het volgende.

- **Schakel het product uit en weer in.**
- **Zorg dat dit product voldoende is opgeladen.**
 - “Dit product opladen” (p. 12)
- **Update de firmware van dit product naar de nieuwste versie.**
 - “De firmware updaten” (p. 38)
- **Controleer ook het volgende.**
 - “Er wordt geen geluid waargenomen” (p. 40)
 - “Er kan niet worden ingeschakeld” (p. 41)
 - “Het product kan niet worden opgeladen” (p. 42)
 - “Kan geen verbinding maken met een Bluetooth-apparaat” (p. 43)
 - “Het product werkt niet of speelt niet af” (p. 44)
 - “Het geluid vervormt, vertoont ruis of hapert.” (p. 45)
 - “Probleem nog niet opgelost (klantondersteuning)” (p. 46)

Er wordt geen geluid waargenomen

- **Dit product is niet verbonden met een Bluetooth-apparaat.**

Koppel dit product.

 - “Verbinding maken met een Bluetooth-apparaat” (p. 18)
- **Het geluidsvolume is te laag.**

Verhoog het geluidsvolume.

 - “Het geluidsvolume aanpassen” (p. 22)
- **Het afspelen van de muziek is gestopt.**

Start het afspelen.

 - “Muziek beluisteren” (p. 23)
- **De kabel is mogelijk niet juist aangesloten (bij gebruik van een 3,5 mm stereo mini-jackkabel).**

De 3,5 mm stereo mini-jackkabel van dit product is mogelijk niet juist aangesloten op het externe apparaat.

 - “Aansluiten met de kabel” (p. 20)
- **Het geluidsvolume van het externe apparaat is laag bij gebruik van een 3,5 mm stereo mini-jackkabel.**

Verhoog het geluidsvolume op uw externe apparaat.

Er kan niet worden ingeschakeld

● **Er is mogelijk niet voldoende resterende accucapaciteit.**

Laad dit product op.

- “Dit product opladen” (p. 12)

Het product kan niet worden opgeladen

- **Uw computer is niet ingeschakeld (bij het opladen vanaf uw computer).**
Zet uw computer aan en laad vervolgens het product op.
- **U heeft mogelijk een ander USB-netsnoer gebruikt dan het snoer dat bij dit product is geleverd.**
Gebruik het meegeleverde USB-netsnoer om het product correct op te laden.

Kan geen verbinding maken met een Bluetooth-apparaat

- **Dit product en uw Bluetooth-apparaat kunnen zich te ver van elkaar bevinden.**
Zorg dat dit product en het Bluetooth-apparaat zich dichterbij elkaar bevinden.
- **Er bevindt zich mogelijk een apparaat dichtbij dat elektromagnetische golven uitzendt (zoals een magnetronoven, access point en dergelijke).**
Gebruik dit product niet in de buurt van apparaten die elektromagnetische golven uitzenden.
- **De verbindinginformatie voor het gekoppelde Bluetooth-apparaat werkt mogelijk niet correct.**
Verwijder de verbindinginformatie voor dit product van het Bluetooth-apparaat en koppel vervolgens dit product opnieuw met het apparaat.
 - “Een Bluetooth-apparaat registreren (koppelen)” (p. 16)
- **De koppelingsinformatie voor het Bluetooth-apparaat dat was gekoppeld met dit product kan zijn gewist.**
Koppel dit product opnieuw.
 - “Een Bluetooth-apparaat registreren (koppelen)” (p. 16)
- **Dit product kan al zijn verbonden met een ander Bluetooth-apparaat.**
Ontkoppel het betreffende Bluetooth-apparaat en laat vervolgens dit product verbinding maken met het nieuwe apparaat.
- **De 3,5 mm stereo mini-jackkabel kan worden aangesloten.**
Verwijder de 3,5 mm stereo mini-jackkabel en maak vervolgens verbinding met uw Bluetooth-apparaat.

Het product werkt niet of speelt niet af

- **Dit product is mogelijk aan het opladen.**

U kunt dit product niet gebruiken tijdens het opladen. Gebruik de oortelefoons nadat het opladen is voltooid.

- **Dit product heeft niet meer voldoende resterende accucapaciteit.**

Laad dit product op.

- “Dit product opladen” (p. 12)

- **Het product werkt tijdelijk niet stabiel.**

Schakel het product uit en weer in.

Het geluid vervormt, vertoont ruis of hapert.

- **Het signaal komt mogelijk niet duidelijk binnen, waardoor de verbinding onstabiel wordt.**

Blijf uit de buurt van draadloze apparaten, zoals access points, of toepassingen die elektromagnetische golven produceren, zoals magnetronovens.

Probeer het verbonden Bluetooth-apparaat zo dicht mogelijk bij dit product te plaatsen.

Apparaten met draadloze netwerkconnectiviteit kunnen signalen uitzenden die Bluetooth-communicatie belemmeren. Schakel in dit geval de draadloze netwerkconnectiviteit van uw Bluetooth-apparaat uit.

Probleem nog niet opgelost (klantondersteuning)

Als het probleem nog steeds niet kan worden opgelost, neem dan met ons contact op voor productondersteuning, zoals hieronder vermeld.

● Voor klanten in Japan

Neem contact op met de winkel waar u dit product heeft gekocht, of het productondersteuningscentrum dat wordt vermeld in de 'Gebruikershandleiding (basis)'.

● Voor klanten buiten Japan

Neem contact op met de dichtstbijzijnde goedgekeurde Yamaha-dealer of service center.

Appendix

Specificaties

De specificaties van dit product worden hieronder weergegeven.

- Type driver
 - Over-ear
- Driveereenheid
 - 40 mm
- Frequentiebereik
 - 8–40.000 Hz
- Bluetooth-versie
 - 5,0
- Ondersteunde profielen
 - A2DP, AVRCP, HFP, HSP
- Ondersteunde codecs
 - SBC, AAC, Qualcomm® aptX™ Adaptive
- Ondersteunde contentbeveiliging (alleen Japan)
 - SCMS-T
- RF uitgangsvermogen
 - Klasse 2
- Maximaal verbindingbereik
 - 10 m (zonder belemmeringen)
- Maximaal aantal te koppelen apparaten
 - 8

Oplaadbare accu

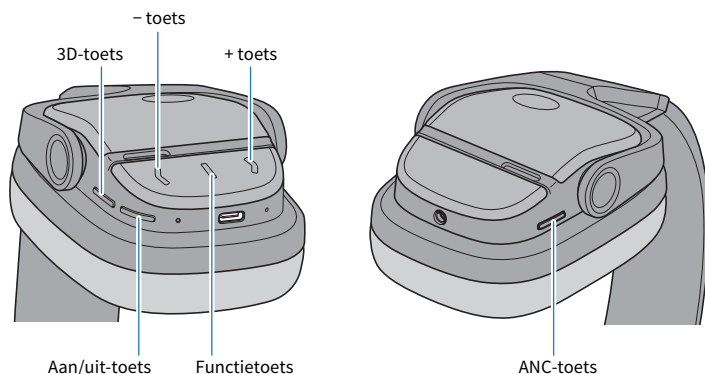
- Interne oplaadbare accu
 - Lithium-ion accu
- Oplaadtijd (tot volledige capaciteit)
 - Hoofdtelefoon: ca. 3,5 uur
- Onafgebroken afspeeltijd
 - NOISE CANCELLING aan, 3D SOUND FIELD aan: ca. 11 uur
 - NOISE CANCELLING aan, 3D SOUND FIELD uit: ca. 34 uur
- Oplaadtemperatuur
 - +5–+40 °C

Algemeen

- Gewicht
 - 330 g

Lijst van handelingen

De basishandelingen voor dit product worden hieronder weergegeven.



Stroom

- Inschakelen
 - Aan/uit-toets (twee seconden ingedrukt houden)
- Uitschakelen
 - Aan/uit-toets (twee seconden ingedrukt houden)

Geluidsvolume

- Geluidsvolume omhoog
 - + toets
- Geluidsvolume omlaag
 - - toets

Muziek afspelen

- Pauze/afspelen
 - Functietoets
- Naar de volgende song springen
 - plusknop (+) (ongeveer 2 seconden)
- Teruggaan naar het begin van de song (als u in het midden van de song bent), of terug naar de vorige song (als u aan het begin van een song bent)
 - minknop (-) (ongeveer 2 seconden)

De modi selecteren

- De NOISE CANCELLING/AMBIENT SOUND in-/uitschakelen
 - ANC-toets
- Schakelt 3D SOUND FIELD in/uit (surround/stereo afspelen)
 - 3D-toets (twee seconden ingedrukt houden)
- Selecteert het effect surroundgeluidsveld (tijdens surround afspelen)
 - 3D-toets

Telefoongesprekken

- Een telefoongesprek ontvangen
 - Functietoets
- Telefoongesprek beëindigen
 - Functietoets
- Een oproep negeren
 - Functietoets (twee seconden ingedrukt houden)

Andere functies

- Koppelen starten
 - Houd Aan/uit-toets ingedrukt (vijf seconden) als het product is uitgeschakeld
- Stembesturing starten
 - Functietoets (twee keer achter elkaar kort indrukken)

Lijst van indicatorweergaves en geluidsmeldingen

De indicatorweergaves en geluidsmeldingen van dit product worden hieronder weergegeven.

Product indicatorweergave

- Inschakelen
 - Knippert overeenkomstig de resterende accucapaciteit.
 - Knippert drie keer rood: voldoende resterende acculading
 - Knippert twee keer rood: gemiddelde resterende acculading
 - Knippert een keer rood: kleine hoeveelheid resterende acculading
- Stand-by-modus voor koppelen met Bluetooth-apparaat
 - Knippert (afwisselend tussen rood en blauw)
- Zoeken naar gekoppeld Bluetooth-apparaat
 - Knippert (blauw)
- Verbinden met Bluetooth-apparaat voltooid
 - Gaat 20 seconden (blauw) branden en gaat dan uit
- Uitschakelen
 - Gaat 1 seconde (Blauw) branden en gaat dan uit

Indicatorweergave tijdens opladen

- Opladen
 - Gaat (rood) branden
- Opladen voltooid
 - Brandt niet

Geluidsmeldingen

- Battery High
 - Voldoende resterende acculading
- Battery Medium
 - Gemiddelde resterende acculading
- Battery Low
 - Kleine hoeveelheid resterende acculading
- Power Off
 - Uitschakelen
- Pairing
 - Start registratie (koppelen) apparaat
- Pairing Successful
 - Koppelen gelukt/verbinden voltooid
- Pairing Failed
 - Koppelen mislukt
- Connected
 - Verbinden met Bluetooth-apparaat voltooid
- Disconnected
 - Verbinding met Bluetooth-apparaat verbroken
- Noise Cancel
 - NOISE CANCELLING ingeschakeld
- Ambient Sound
 - AMBIENT SOUND ingeschakeld
- Off
 - Schakelt NOISE CANCELLING uit, AMBIENT SOUND
 - Stereo afspelen (3D SOUND FIELD uit)
- Cinema
- Drama
- Music Video
- Concert Hall
- Outdoor Live
- Audio ROOM
- Back Ground Music
 - Selecteert surround afspelen (3D SOUND FIELD aan) of het effect surroundgeluidsveld

Gerelateerde links

- “Het toestel inschakelen” (p. 13)
- “Uitschakelen” (p. 14)
- “Controleer de resterende accucapaciteit” (p. 15)
- “Een Bluetooth-apparaat registreren (koppelen)” (p. 16)
- “Verbinding maken met een Bluetooth-apparaat” (p. 18)
- “Geluid afspelen naar aanleiding van uw omgeving” (p. 33)
- “Afspelen in surroundgeluid” (p. 35)

Yamaha Global Site
<https://www.yamaha.com/>

Yamaha Downloads
<https://download.yamaha.com/>

© 2020 Yamaha Corporation

Published 09/2024 YJ-F0

AV19-0220