



DIGITAL KEYBOARD

PSR-F52



English

Deutsch

Français

Español

Português

Italiano

Nederlands

Polski

Dansk

Svenska

Čeština

Slovenčina

Magyar

Slovenščina

Български

Română

Latviešu

Lietuvių

Eesti

Hrvatski

Türkçe

Tiếng Việt

Owner's Manual
Benutzerhandbuch
Mode d'emploi
Manual de instrucciones
Manual do Proprietário
Manuale di istruzioni
Gebruikershandleiding
Podręcznik użytkownika
Brugervejledning
Bruksanvisning
Uživatelská příručka
Používateľská príručka
Használati útmutató
Navodila za uporabo
Ръководство на потребителя
Manualul proprietarului
Lietotāja rokasgrāmata
Vartotojo vadovas
Kasutusjuhend
Korisnički priručnik
Kullanıcı el kitabı
Hướng dẫn sử dụng

EN
DE
FR
ES
PT
IT
NL
PL
DA
SV
CS
SK
HU
SL
BG
RO
LV
LT
ET
HR
TR
VI

VOORZICHTIG

LEES DIT ZORGVULDIG DOOR VOORDAT U VERDERGAAT

Bewaar deze gebruikershandleiding op een veilige en handige plaats voor eventuele toekomstige raadpleging.

Voor de netadapter



WAARSCHUWING

- Deze netadapter is uitsluitend bedoeld voor gebruik met elektronische instrumenten van Yamaha. Gebruik de netadapter niet voor andere doeleinden.
- Alleen voor binnenshuis gebruik. Niet gebruiken in vochtige omgevingen.



VOORZICHTIG

- Zorg er bij het opstellen voor dat het stopcontact makkelijk toegankelijk is. Schakel de aan/uit-schakelaar van het instrument bij storingen of een slechte werking onmiddellijk uit en trek de stekker van de netadapter uit het stopcontact. Als de netadapter is aangesloten op de AC-uitgang, is er nog een minimale stroomdoorvoer, zelfs als de aan/uit-schakelaar is uitgeschakeld. Als u het instrument gedurende een lange tijd niet gebruikt, zorg er dan voor dat u het netsnoer uit het stopcontact haalt.

Voor het instrument



WAARSCHUWING

Volg altijd de hierna vermelde algemene voorzorgsmaatregelen op om ernstig of zelfs dodelijk letsel als gevolg van elektrische schokken, kortsluiting, beschadiging, brand of andere gevaren te voorkomen. Deze maatregelen houden in, maar zijn niet beperkt tot:

Spanningsvoorziening/netadapter

- Plaats het netsnoer niet in de buurt van warmtebronnen zoals verwarming en kachels. Verbuig of beschadig het snoer ook niet en plaats geen zware voorwerpen op het snoer.
- Gebruik alleen het voltage dat als juist wordt aangegeven voor het instrument. De vereiste spanning wordt vermeld op het naamplaatje van het instrument.
- Gebruik alleen de aangegeven adapter (pagina 10). Gebruik van een andere adapter kan beschadiging of oververhitting veroorzaken.
- Controleer de elektrische stekker regelmatig en verwijder vuil of stof dat zich erop heeft verzameld.

Niet openen

- Dit instrument bevat geen door de gebruiker te repareren onderdelen. Maak het instrument nooit open en probeer niet de inwendige onderdelen te demonteren of te wijzigen. Als het instrument defect lijkt, stopt u onmiddellijk met het gebruik ervan en laat u het instrument nakijken door bevoegd Yamaha-servicepersoneel.

Waarschuwing tegen water

- Stel het instrument niet bloot aan regen en gebruik het niet in de buurt van water of in een vochtige omgeving. Plaats nooit voorwerpen (zoals vazen, flessen of glazen) die vloeistof bevatten op het instrument. Wanneer een vloeistof, zoals water, in het instrument lekt, schakelt u het instrument onmiddellijk uit en verwijdert u de stekker uit het stopcontact. Laat het instrument vervolgens nakijken door bevoegd Yamaha-servicepersoneel.
- Haal nooit een stekker uit en steek nooit een stekker in het stopcontact als u natte handen hebt.

Waarschuwing tegen brand

- Plaats geen brandende voorwerpen, zoals kaarsen, op het apparaat. Een brandend voorwerp kan omvallen en brand veroorzaken.

Invloed op elektronische medische apparatuur

- Magnetisme kan elektronische medische apparatuur beïnvloeden.
 - Gebruik dit product niet in de buurt van medische apparatuur of binnen in ruimtes waarin het gebruik van radiogolven is beperkt.
 - Gebruik dit product niet binnen een afstand van 15 cm van personen met een pacemaker of geïmplanteerde defibrillator.

Batterij

- Volg de onderstaande voorzorgsmaatregelen. Doet u dit niet, dan kan dit leiden tot ontploffing, brand, oververhitting of lekken van batterijvloeistof.
 - Probeer batterijen nooit te openen of te demonteren.
 - Gooi batterijen nooit in het vuur.
 - Stel een batterij niet bloot aan hoge temperaturen, zoals direct zonlicht of vuur.
 - Probeer geen niet-oplaadbare batterijen op te laden.
 - Houd de batterijen uit de buurt van voorwerpen die metaal bevatten, zoals kettingen, haarspelden, munten en sleutels.
 - Gebruik alleen het opgegeven batterijtype (pagina 10).
 - Gebruik nieuwe batterijen en zorg dat alle batterijen van hetzelfde type en hetzelfde model zijn en door dezelfde fabrikant zijn gemaakt.
 - Zorg ervoor dat de batterijen altijd op de juiste manier geplaatst worden; let op het plus- (+) en minteken (-).
 - Haal de batterijen uit het instrument als u het gedurende een langere periode niet gebruikt.
 - Als u Ni-MH-batterijen gebruikt, volgt u de instructies die bij de batterijen zijn geleverd. Gebruik voor het opladen alleen het aangegeven oplaadapparaat.
- Houd batterijen uit de buurt van kleine kinderen, die ze per ongeluk kunnen inslikken.
- Vermijd contact met de vloeistof als een batterij lekt. Wanneer batterijvloeistof in contact komt met uw ogen, mond of huid, spoelt u het desbetreffende lichaamsdeel onmiddellijk met water en raadpleegt u een arts. Batterijvloeistof is corrosief en kan gezichtsverlies of chemische brandwonden veroorzaken.

Als u onregelmatigheden opmerkt

- Als een van de volgende storingen optreedt, schakelt u de schakelaar POWER (aan/uit-schakelaar) onmiddellijk uit en verwijdert u de stekker uit het stopcontact. (Als u batterijen gebruikt, verwijdert u alle batterijen uit het instrument.) Laat het instrument vervolgens nakijken door bevoegd Yamaha-servicepersoneel.
 - Het netsnoer of de stekker raakt versleten of beschadigd.
 - Het instrument verspreidt een ongebruikelijke geur of er komt rook uit het instrument.
 - In het instrument is een voorwerp gevallen.
 - Het geluid valt plotseling weg tijdens het gebruik van het instrument.
 - Het instrument vertoont barsten of andere zichtbare schade.

VOORZICHTIG

Volg altijd de hierna vermelde algemene voorzorgsmaatregelen op om lichamelijk letsel bij uzelf en anderen of beschadiging van het instrument en andere eigendommen te voorkomen. Deze maatregelen houden in, maar zijn niet beperkt tot:

Spanningsvoorziening/netadapter


- Sluit het instrument niet aan op het stopcontact via een verdeelstekker. Dit kan leiden tot een verminderde geluidskwaliteit of oververhitting in het stopcontact.
- Trek altijd aan de stekker en nooit aan het snoer wanneer u de stekker verwijdert uit het instrument of het stopcontact. Het snoer kan beschadigd raken als u eraan trekt.
- Verwijder de stekker uit het stopcontact tijdens onweer of als u het instrument gedurende langere tijd niet gebruikt.

Locatie

- Plaats het instrument niet in een onstabiele positie waardoor het per ongeluk kan omvallen.
- Verwijder voordat u het instrument verplaatst alle aangesloten snoeren, om beschadiging van de kabels en letsel bij personen die erover zouden kunnen struikelen te voorkomen.
- Zorg er bij het opstellen van het product voor dat het gebruikte stopcontact makkelijk toegankelijk is. Als er een storing optreedt of het instrument niet correct werkt, schakelt u de POWER-schakelaar onmiddellijk uit en verwijdert u de stekker uit het stopcontact. Ook wanneer de POWER-schakelaar is uitgeschakeld, loopt er nog een minimale hoeveelheid stroom naar het instrument. Verwijder de stekker uit het stopcontact als u het instrument gedurende langere tijd niet gebruikt.
- Gebruik alleen de standaard die voor uw instrument wordt aanbevolen. Gebruik uitsluitend de bijgeleverde schroeven om deze te bevestigen. Als u dit niet doet, kunnen de inwendige onderdelen beschadigd raken en kan het instrument omvallen.

Yamaha is noch aansprakelijk voor ontstane schade door oneigenlijk gebruik of modificatie van het instrument, noch voor verlies of beschadiging van gegevens.

Schakel het instrument altijd uit als u het niet gebruikt.

Zelfs als de [] (Standby/On)-schakelaar op stand-by staat (display is uit), loopt er nog een minimale hoeveelheid stroom door het instrument.

Als u het instrument gedurende een lange tijd niet gebruikt, zorg er dan voor dat u het netsnoer uit het stopcontact haalt.

Gooi de batterijen weg in overeenstemming met de lokale regelgeving.

DMI-7 2/2

LET OP

Houd u aan onderstaande waarschuwingen om storingen/schade aan het product en schade aan gegevens of andere eigendommen te voorkomen.

■ Behandeling

- Gebruik het instrument niet in de nabijheid van een tv, radio, stereoapparatuur, mobiele telefoon of andere elektrische apparaten. Het instrument, de tv of de radio kunnen ruis genereren.
- Als u het instrument gebruikt in combinatie met een app op uw smartapparaat, zoals een smartphone of tablet, adviseren we u om de vliegtuigmodus op het apparaat in te schakelen om bijgeluiden als gevolg van communicatie te vermijden.
- Afhankelijk van de omringende radiogolven kan er mogelijk een storing in het instrument optreden.
- Stel het instrument niet bloot aan grote hoeveelheden stof of trillingen of aan extreme koude of hitte (zoals in direct zonlicht, bij een verwarming of overdag in een auto), om eventuele vervorming van het bedieningspaneel, beschadiging van de interne componenten of instabiele werking te voorkomen. (Gecontroleerd bedrijfstemperatuurbereik: 5° - 40°C.)
- Plaats geen vinyl, plastic of rubberen voorwerpen op het instrument, aangezien dit verkleuring van het paneel of het toetsenbord tot gevolg kan hebben.
- Het scherm is een gevoelig, zeer exact gemaakt onderdeel. Druk er daarom niet met uw vinger op.

■ Onderhoud

- Reinig het instrument altijd met een zachte doek. Gebruik geen verfverduuners, oplosmiddelen, alcohol, schoonmaakmiddelen of chemisch geïmpregneerde schoonmaakdoekjes.

Aansluitingen

- Schakel voordat u het instrument aansluit op andere elektronische componenten, de stroom van alle componenten uit. Stel alle volumenniveaus in op het laagste niveau voordat u de stroomtoevoer naar alle onderdelen in- of uitschakelt.
- Voer de volumes van alle componenten, na het aanzetten, geleidelijk op tot het gewenste luisterniveau, terwijl u het instrument bespeelt.

Behandeling

- Steek nooit papieren, metalen of andere voorwerpen in de openingen van het paneel of het keyboard en laat dergelijke voorwerpen er niet in vallen. Dit kan lichamelijk letsel bij u of anderen, schade aan het instrument of andere eigendommen of een verstoring van de werking veroorzaken.
- Leun niet en plaats geen zware voorwerpen op het instrument en ga voorzichtig om met de knoppen, schakelaars en aansluitingen.
- Gebruik het instrument of een hoofdtelefoon niet te lang op een hoog of oncomfortabel geluidsniveau, aangezien dit permanent gehoorverlies kan veroorzaken. Consulteer een KNO-arts als u ruis in uw oren of gehoorverlies constateert.

Informatie

■ Auteursrechten

- Het auteursrecht van de 'inhoud'*1 die in dit product is geïnstalleerd, berust bij Yamaha Corporation of de houder van het auteursrecht. Behalve voor zover toegestaan door auteursrechtwetten en andere relevante wetten, zoals kopiëren voor persoonlijk gebruik, is het verboden om de inhoud 'te reproduceren of af te leiden'*2 zonder toestemming van de houder van het auteursrecht. Raadpleeg een deskundige op het gebied van auteursrechten als u de inhoud wilt gebruiken. Als u muziek maakt of speelt met de inhoud door middel van het beoogde gebruik van het product en deze muziek vervolgens opneemt en distribueert, hebt u geen toestemming nodig van Yamaha Corporation, ongeacht of de distributiemethode betaald of gratis is.
*1: De term 'inhoud' omvat computerprogramma's, audiodata, begeleidingsstijlgegevens, MIDI-data, golfvormdata, voice-opnamegegevens, muzieknootaties, muzieknootatiegegevens enzovoort.
*2: De zinsnede 'reproduceren of afleiden' omvat het verwijderen van de inhoud zelf in dit product of het opnemen en verspreiden van inhoud die nagenoeg niet verschilt van die in het product.

■ Functies/gegevens die bij het instrument zijn meegeleverd

- Sommige presetsongs zijn ingekort of bewerkt en zijn daarom niet precies hetzelfde als het origineel.
- Over deze handleiding
 - De afbeeldingen en schermen zoals deze in deze handleiding zijn te zien, zijn uitsluitend bedoeld voor instructiedoeleinden en kunnen dus enigszins afwijken van de werkelijkheid.
 - De namen van bedrijven en producten die in deze handleiding worden genoemd, zijn handelsmerken of gedeponeerde handelsmerken van hun respectieve eigenaars.

Vierkante haakjes []

De namen van paneelknoppen en aansluitingen staan tussen vierkante haakjes. Ook wordt in deze handleiding het woord 'knop' weggelaten (de knop START/STOP wordt bijvoorbeeld aangegeven als [START/STOP]).

Het modelnummer, het serienummer, de stroomvereisten, enz. worden vermeld op of in de nabijheid van het naamplaatje, dat zich aan de onderzijde van het toestel bevindt. Het is raadzaam dit serienummer in de hieronder gereserveerde ruimte te noteren. Bewaar ook deze handleiding als permanent aankoopbewijs om identificatie in geval van diefstal te vergemakkelijken.

Modelnummer _____

Serienummer _____

(bottom_nl_01)

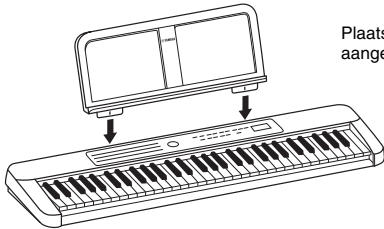
Dank u voor de aanschaf van dit Yamaha Digitaal keyboard!

Het instrument is een draagbaar keyboard met allerlei verschillende geluiden en functies.

We adviseren u deze handleiding zorgvuldig te lezen zodat u optimaal kunt profiteren van de geavanceerde en handige functies van het instrument. Wij raden u aan deze gebruikershandleiding op een veilige plaats te bewaren voor toekomstige referentie.

Meegeleverde accessoires

- Gebruikershandleiding (dit boek) (1)
- Netadapter (1)
 - * Wordt mogelijk niet meegeleverd in uw regio. Neem hiervoor contact op met uw Yamaha-dealer.
- Online Member Product Registration (1)
- Muziekstandaard (1)



Plaats de muziekstandaard zoals aangegeven in de uitsparingen.

Song Book (online materiaal)

Het songboek bevat de muzieknotaties voor de vooraf ingestelde songs (behalve songnr. 001) van dit instrument. U kunt dit songboek downloaden van de productpagina op de Yamaha-website.

Wereldwijde website van Yamaha

<https://www.yamaha.com>



Song Book

Spanningsvereisten

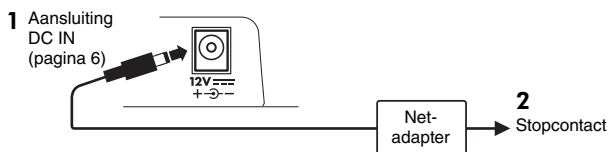
Hoewel het instrument zowel via een netadapter als via batterijen kan worden gevoed, wordt u geadviseerd om een netadapter te gebruiken waar mogelijk.

Een netadapter gebruiken

WAARSCHUWING

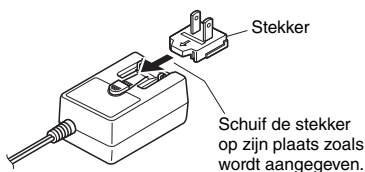
- Volg de voorzorgsmaatregelen in het gedeelte "Spanningsvoorziening/netadapter" op pagina 3

Sluit de netadapter aan in de volgorde die in de afbeelding wordt aangegeven.



WAARSCHUWING

- Zorg ervoor, als u de netadapter met een verwijderbare stekker gebruikt, dat de stekker aan de netadapter blijft bevestigd. Het gebruik van de stekker alleen kan elektrische schokken of brand veroorzaken.
- Als de stekker per ongeluk losraakt van de netadapter, schuift u deze weer terug totdat de stekker op zijn plaats klikt. Zorg dat u geen interne metalen onderdelen aanraakt. U kunt elektrische schokken, kortsluiting of schade voorkomen door ervoor te zorgen dat er geen stof aanwezig is tussen de netadapter en de stekker.



De vorm van de stekker is afhankelijk van uw regio.

VOORZICHTIG

- Zorg er bij het opstellen van het product voor dat het gebruikte stopcontact makkelijk toegankelijk is. Als er een storing optreedt of het instrument niet correct werkt, schakelt u het instrument onmiddellijk uit en verwijdt u de stekker uit het stopcontact.

OPMERKING

- Volg deze procedure in omgekeerde volgorde bij het loskoppelen van de netadapter.

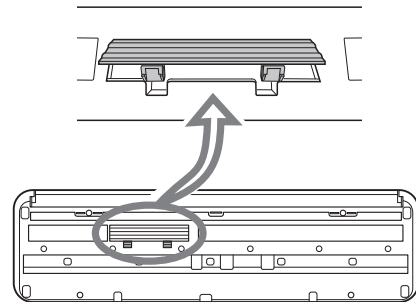
Batterijen gebruiken

Dit instrument vereist zes alkaline- (LR6)/mangaan- (R6) of oplaadbare Ni-MH-batterijen (HR6) van AA-formaat. Voor dit instrument worden de alkalinebatterijen of oplaadbare Ni-MH-batterijen aanbevolen omdat andere typen kunnen leiden tot slechtere batterijprestaties.

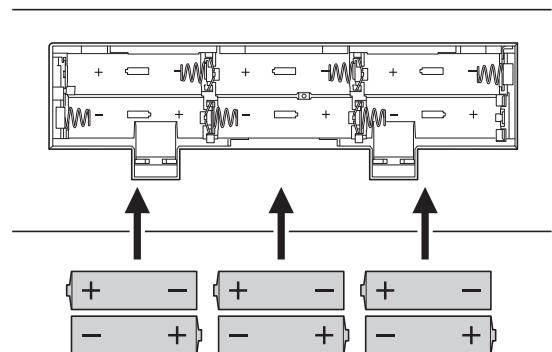
WAARSCHUWING

- Volg de voorzorgsmaatregelen in het gedeelte "Batterij" op pagina 3.

- 1 Controleer of het instrument is uitgeschakeld.
- 2 Open het batterijcompartimentklepje aan de onderkant van het instrument.



- 3 Plaats de zes nieuw batterijen en let daarbij goed op de polariteitsaanduidingen (+/-) aan de binnenzijde van het compartiment.



- 4 Plaats het compartimentklepje terug en let erop dat het goed vastklikt. Zorg ervoor dat u het batterijtype correct instelt (pagina 10).

LET OP

- Als de batterijspanning te laag wordt voor een goede werking, kan het volume teruglopen, het geluid vervormd klinken of kunnen er zich andere problemen voordoen. Als dit gebeurt moet u alle batterijen vervangen door nieuwe of opgeladen batterijen.

OPMERKING

- Met dit instrument kunt u de batterijen niet opladen. Gebruik voor het opladen alleen het aangegeven oplaadapparaat.
- Er wordt automatisch gebruikgemaakt van de netadapter als er een netadapter is aangesloten, ook als er batterijen in het instrument zijn geplaatst.

Basishandelingen

Bedieningspaneel en aansluitingen

Wilt u meer weten over de bediening?
Bekijk de videohandleiding voor meer informatie.

* Als de ondertitels niet worden weergegeven in uw eigen taal, kunt u de taal wijzigen op het YouTube-scherm.



Voorpaneel

Song-/stijl/voicecategorieën >> Pagina's 11 - 15

SONG	STYLE	VOICE	ASIA	CHINA
001 DEMO 002-010 CHILDREN'S SONG 011-026 FAVORITE 027-034 CLASSIC 035-044 DUET 045-062 PIANO ENSEMBLE 063-069 PIANO SOLO	001-015 POP & ROCK 016-021 BALLAD 022-033 DANCE & DISCO 034-041 SWING & JAZZ 042-048 R&B 049-052 COUNTRY 053-063 BALLROOM 064-075 TRAD & WALTZ 076-150 WORLD 079-088 ASIA 089-098 CHINA 099-108 INDIA 109-118 MIDDLE EAST 119-128 AFRICA 129-150 LATIN 151-158 PIANIST	001-007 PIANO & E.PIANO 008-012 ORGAN 013-015 ACCORDION 016-030 GUITAR & BASS 031-039 STRINGS	040-045 WOODWIND 046-049 SAXOPHONE 050-055 BRASS 056-059 PERCUSSION 060-067 SYNTH	068-113 WORLD 114-116 DRUM KIT 117-137 DUAL 138-144 SPLIT 000 OTS
			074 GAMELAN GONGS 075 SULING 076 BONANG 078 RAMA CYMBAL 079 THAI BELLS 080 KOTO 081 INDONESIAN KIT 1	083 ER HU 084 MA TOU QIN 085 PI PA 086 YANG QIN 087 GU ZHENG 088 DI ZI 089 CHINESE KIT
			090 TANPURA 091 HARMONIUM 1 094 PUNGI 095 BANSURI 096 SITAR 100 TABLA 101 INDIAN KIT	102 NAY 103 OUD 104 SANTUR 105 KANOON 106 RABAB 107 ARABIC KIT

YAMAHA

TRANSPOSE + - TUNING + DUO AUTO INTRO/ENDING CHORD FINGERING SMART CHORD KEY #

Functies >> Pagina 9

U kunt functies instellen door de knop [SHIFT] ingedrukt te houden en op de desbetreffende toets te drukken zoals wordt aangegeven.

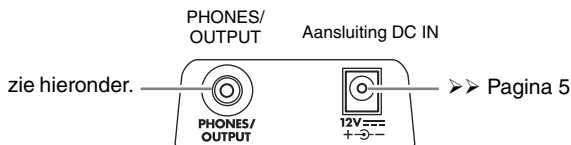
MASTER VOLUME [+]/[-]

Druk op [+] om het volume hoger te zetten.
Druk op [-] om het volume lager te zetten.

Volume Limit >> Pagina 9

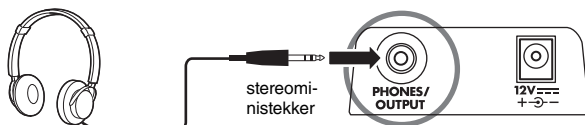
Hiermee kunt u voorkomen dat het mastervolume per ongeluk te hard wordt ingesteld.

Achterpaneel



Hoofdtelefoon en externe audioapparatuur aansluiten

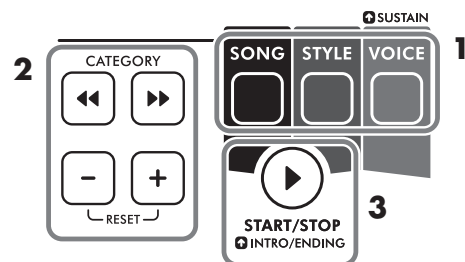
U kunt een stereo hoofdtelefoon met een stereoministekker aansluiten op [PHONES/OUTPUT]. Deze aansluiting fungeert ook als een externe uitgang voor het verzenden van het audiosignaal van dit instrument naar externe audioapparatuur. De luidsprekers van het instrument worden automatisch uitgeschakeld wanneer u de stekker van een hoofdtelefoon e.d. in deze aansluiting steekt.



⚠ VOORZICHTIG

- Zorg dat u voordat u de hoofdtelefoon gebruikt, het volume van het instrument op het minimum instelt. Verhoog het volume vervolgens geleidelijk terwijl u het instrument bespeelt. Dit is aangenamer en veiliger voor uw gehoor.
- Gebruik het instrument of de hoofdtelefoon niet gedurende een langere periode op een hoog of oncomfortabel volumeniveau aangezien dit permanent gehoorverlies kan veroorzaken.
- Zet voordat u het instrument aansluit op andere elektronische apparaten, alle volumeneaus zo laag mogelijk en schakel vervolgens alle apparaten in. (De PSR-F52 moet zijn aangezet om het volumeniveau in te stellen.) Anders kunnen de componenten beschadigd raken of kunt u een elektrische schok krijgen.

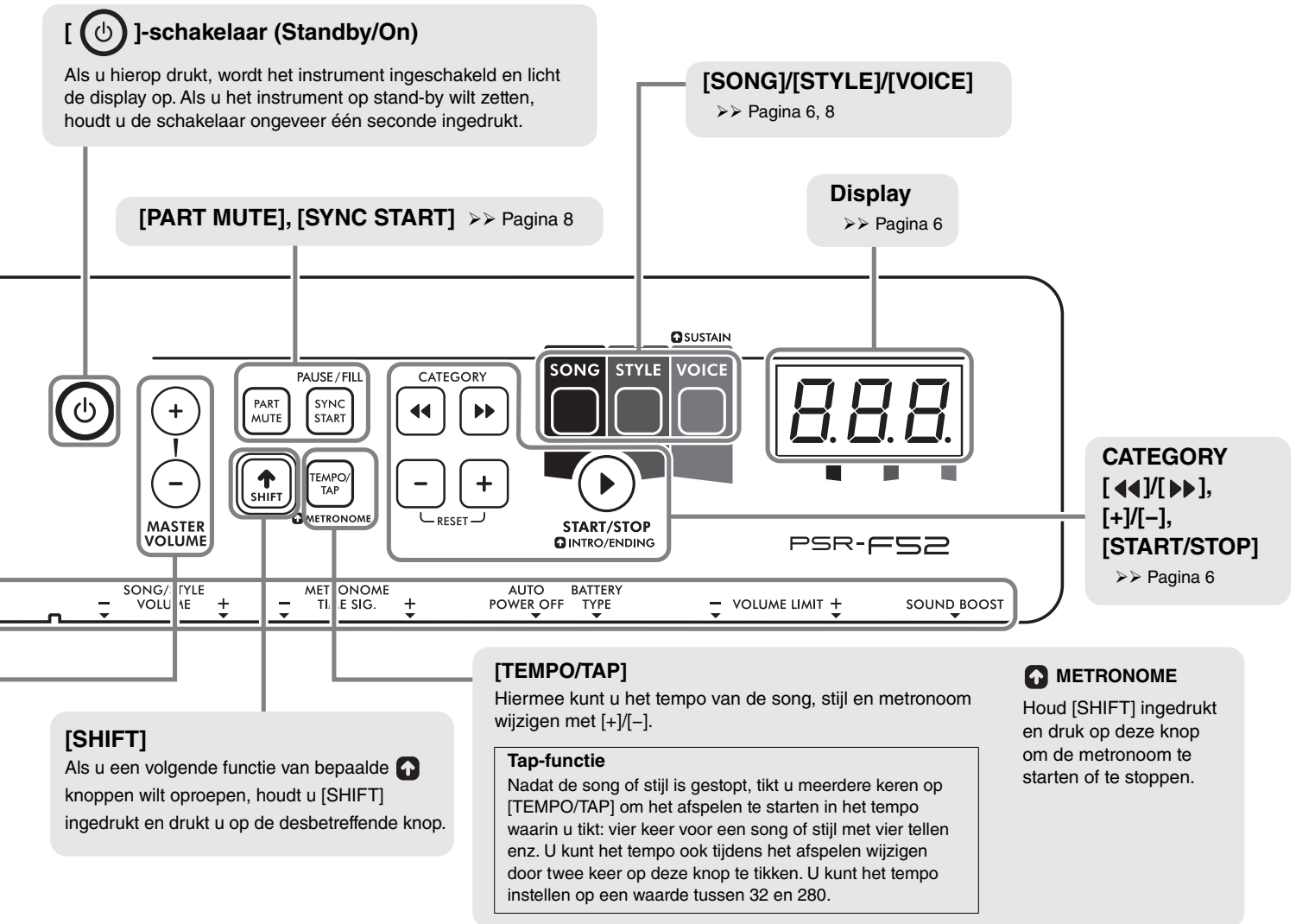
Een song, stijl of voice selecteren en afspelen



1 Druk op [SONG] of [STYLE] of [VOICE].

De positie van de verlichte punt op de display (pagina 7) is afhankelijk van uw selectie (song, stijl of voice).





2 Met CATEGORY []/[] of [+]/[-] kunt u de gewenste song/stijl/voice selecteren

U kunt de song-/stijl-/voicecategorieën zien op het voorpaneel.



3 Bespeel het keyboard of druk op [START/STOP] om de song/stijl te starten.

Druk nogmaals op [START/STOP] om de song of stijl te stoppen.

* Bij het afspelen van een stijl wordt eerst een intro afgespeeld en daarna alleen de ritmepartij afgespeeld vanwege de functie Auto Intro/Ending (pagina 9). Sommige stijlen hebben geen ritmepartij.

* Zie pagina 8 voor meer informatie over song/stijl/voice.

Back-up en initialisatie

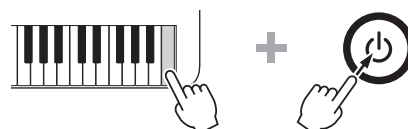
Back-upparameters

De volgende instellingen blijven behouden, zelfs als de stroom uitvalt.

- Master Volume
- Volume Limit
- Tuning
- Chord Fingering Type
- Auto Power Off
- Battery Type

Initialisatie

Als u de back-upparameters wilt initialiseren, drukt u op de []-schakelaar (Standby/On) terwijl u de hoogste witte toets houdt ingedrukt om het instrument in te schakelen. Op de display wordt 'L r' weergegeven.



De functies



U kunt de verschillende functies instellen door op de desbetreffende toets te drukken (indien nodig meerdere keren) terwijl u [SHIFT] ingedrukt houdt.

YAMAHA PSR-F52 12

1 TRANSPOSE
2 TUNING
3 DUO
4 AUTO INTRO/ENDING
5 CHORD FINGERING
6 SMART CHORD KEY
7 SONG/STYLE VOLUME
8 METRONOME TIME SIG.
9 AUTO POWER OFF
10 BATTERY TYPE
11 VOLUME LIMIT
12 SOUND BOOST

Standard, Standard, On/Off, On/Off, Smart Chord/Multi Finger, Standard, Standard, Standard, Standard, Off/5/10/15/30/60/120, Alkaline/Oplaadbaar, Standard, On/Off

C#2 D#2 E2 F#2 G#2 A#2 B2 C3 D3 E3 F3 G3 A3 B3 C4 D4 E4 F4 G4 A4 B4

Functielijst

Functienaam	Beschrijvingen	Standaardwaarde	Bereik/instellingen
① Transpose	Bepaalt de toonhoogte van het instrument in eenheden van een halve toon.	00	-12-0-12
② Tuning	Bepaalt de fijnafstemming van de toonhoogte van het hele instrument in stapjes van circa 0,2 Hz. Het honderdencijfer van de instellingswaarde wordt weggelaten op de display.	440.0	427.0(2 70)- 440.0(4 00)- 453.0(5 30)
③ Duo	Schakelt de functie Duo in/uit (pagina 8).	Off (d o F)	On (d o n) / Off (d o F)
④ Auto Intro/Ending	Schakelt de functie Auto Intro/Ending-functie in/uit (pagina 8).	On (R o n)	On (R o n) / Off (R o F)
⑤ Chord Fingering Type	Bepaalt hoe het akkoord in het bereik voor automatische begeleiding moet worden gespeeld (pagina 8) als u met een stijl speelt. <ul style="list-style-type: none"> Smart Chord (5 7 r): Speel gewoon de grondtoon van een akkoord en het juiste akkoord voor de toonsoort wordt gespeeld. Stel voor het beste resultaat de ⑥ Smart Chord Key hieronder in voordat u gaat spelen. Multi Finger (7 L t): Dit is een manier om de stijl te spelen door alle noten van een akkoord te spelen. <p>OPMERKING</p> <ul style="list-style-type: none"> Als u het vingerzettingstype instelt op Smart Chord, is de melodie van sommige songs mogelijk niet geschikt voor het akkoord. Zie 'Smart Chord-overzicht' op pagina 16 voor meer informatie over de beschikbare akkoorden die u kunt spelen. 	Smart Chord (5 7 r)	Smart Chord (5 7 r) / Multi Finger (7 L t)
⑥ Smart Chord Key	Bepaald de toonsoort als het vingerzettingstype is ingesteld op 'Smart Chord'. Als er in de muzieknotatie bijvoorbeeld 1 mol staat (b), drukt u op de toets G3 of F3 totdat 'FL1' op de display wordt weergegeven. <p>Toonsoort (toets in F-majeur)</p>	Geen toonsoort (5 P 0: C-majeur of A-mineur)	7 mollen (F L 7)-0 (5 P 0)- 7 kruizen (5 P 7)
⑦ Song/Style/ Metronome Volume	Bepaalt het volume van de song/stijl/metronoom.	12	00-15
⑧ Metronome Time Signature	Bepaalt de maat van de metronoom. Als dit bijvoorbeeld is ingesteld op 4, wordt de maat ingesteld op 4/4 en wordt de eerste tel geaccentueerd met een belgeluid.	De maat van de huidige song of stijl	0 (geen maat)-16
⑨ Auto Power Off	Bepaalt de tijd die verstrijkt voordat het instrument automatisch wordt uitgeschakeld.	30 minuten	oFF/5/10/15/30/60/120 (minuten)
⑩ Battery Type	Hiermee selecteert u het type batterijen dat u in dit instrument hebt geïnstalleerd.	Alkalinebatterij (Alkaline)/ mangaanbatterij (Manganese) (R L)	R L : Alkalinebatterij (Alkaline)/ mangaanbatterij (Manganese) n l : Oplaadbare batterij (Ni-MH)
⑪ Volume Limit	Bepaalt de maximumwaarde van het mastervolume.	15	01-15
⑫ Sound Boost	Schakelt de functie Sound Boost in/uit (pagina 8). <p>OPMERKING</p> <ul style="list-style-type: none"> Als de functie Sound Boost is ingeschakeld, kan het geluid vervormd raken. 	Off (b o F)	On (b o n) / Off (b o F)

Problemen oplossen

Probleem	Oplossing
Als het instrument wordt aan- of uitgezet, is er kort een ploppend geluid te horen.	Dit is normaal en geeft aan dat het instrument van stroom wordt voorzien.
<ul style="list-style-type: none"> • Geen geluid. • Het volume is te zacht. 	<ul style="list-style-type: none"> • Koppel de hoofdtelefoon los van [PHONES/OUTPUT] (pagina 6). • Controleer of de instelling van Volume Limit (pagina 9) niet te laag is. • Vervang alle batterijen door nieuwe of opgeladen batterijen.
De automatische begeleiding van de stijl wordt niet afgespeeld.	De automatische begeleiding wordt mogelijk gedempt. Druk op [PART MUTE].
Het instrument wordt onverwacht uitgeschakeld.	Dit is normaal en de automatische uitschakelfunctie (pagina 9) is mogelijk geactiveerd. Als u de functie Auto Power Off moet uitschakelen, selecteert u 'OFF'.
Wanneer het instrument is ingeschakeld, valt de stroom opeens en onverwacht uit.	Het beveiligingscircuit is geactiveerd vanwege overstroom. Dit kan gebeuren als er een andere netadapter dan de opgegeven netadapter wordt gebruikt of als een netadapter is beschadigd. Gebruik alleen de hieronder aangegeven adapter. Als blijkt dat het om een defect gaat, neemt u contact op met servicemedewerkers van Yamaha.

Specificaties

Productnaam	Digitaal keyboard
Afmetingen (B x D x H)	920 mm x 266 mm x 73 mm
Gewicht	2,8 kg (exclusief batterijen)
Keyboard	61 standaardtoetsen
Display	Led met 7 segmenten
Paneeltaal	Engels
Voices	<ul style="list-style-type: none"> • Preset: 136 voices (inclusief 41 World Voices) + 8 drumkits (inclusief 5 World Drum Kits) • Polyfonie (max.): 32
Begeleidingsstijlen	<ul style="list-style-type: none"> • Preset: 158 (inclusief 75 World Styles) • Vingerzettingen: Smart Chord, Multi Finger • Stijlregelaars: Fill-in, Intro/Ending (automatisch/handmatig)
Songs (alleen MIDI-gegevens, audio niet ondersteund)	Preset: 69 (inclusief 1 demosong)
Functies	<ul style="list-style-type: none"> • One Touch Setting • Panel Sustain • Sync Start • Part Mute • Metronome • Tempo Range: 11–280 (32–280, Tap Tempo) • Duo • Transpose: -12–0–+12 • Tuning: 427,0–440,0–453,0 Hz (in stappen van ca. 0,2 Hz) • Sound Boost • Volume Limit

Aansluitingen	<ul style="list-style-type: none"> • DC IN: 12 V • Hoofdtelefoon/uitvoer: Stereo mini-aansluiting (PHONES/OUTPUT)
Versterkers	2,5 W x 2
Luidsprekers	8 cm x 2
Spanningsvoorziening	<ul style="list-style-type: none"> • Netadapter: PA-130 of een door Yamaha aanbevolen equivalent (Uitvoer: DC 12 V, 0,7 A of 1,0 A) • Batterijen: Zes alkaline- (LR6), mangaan- (R6) of oplaadbare Ni-MH-batterijen (HR6) van AA-formaat
Stroomverbruik	6 W (bij gebruik van een PA-130B-netadapter)
Automatisch uitschakelen	Off/5/10/15/30/60/120(minuten)
Meegeleverde accessoires	<ul style="list-style-type: none"> • Gebruikershandleiding • Online Member Product Registration (Online registratie van lid en product) • Muziekstandaard • Netadapter* (PA-130 of een door Yamaha aanbevolen equivalent) <p>* Wordt mogelijk niet meegeleverd in uw regio. Neem hiervoor contact op met uw Yamaha-dealer.</p>
Afzonderlijk verkrijgbare accessoires (mogelijk niet beschikbaar in uw regio.)	<ul style="list-style-type: none"> • Netadapter: Gebruikers in de VS of Europa: PA-130 of een door Yamaha aanbevolen equivalent Overige: PA-3C, PA-130 of een equivalent • Hoofdtelefoon: HPH-50/HPH-100/HPH-150

*De inhoud van deze handleiding geldt voor de meest recente specificaties op de datum dat de handleiding werd gepubliceerd. Voor de meest recente handleiding gaat u naar de website van Yamaha, waar u het bestand met de handleiding kunt downloaden. Aangezien specificaties, apparatuur en afzonderlijk verkochte accessoires kunnen verschillen per gebied, kunt u het beste contact opnemen met uw Yamaha-leverancier.

Informatie over ophalen en weggooien van oude apparatuur en lege batterijen



Deze symbolen op de apparaten, verpakking en/of meegeleverde documenten betekenen dat gebruikte elektrische en elektronische apparaten en batterijen niet met het gewone huishoudelijke afval mogen worden gemengd. Voor juist behandelen, hergebruik of recyclen van oude apparatuur en lege batterijen brengt u deze naar de desbetreffende ophaalpunten in overeenstemming met de nationale wetgeving.

Door deze apparatuur en batterijen op de juiste manier weg te gooien, helpt u waardevolle bronnen te sparen en mogelijk negatieve effecten op de gezondheid van de mens en op het milieu te voorkomen, die het gevolg kunnen zijn van niet-aangepaste afvalverwerking.

Voor meer informatie over ophalen en recyclen van oude apparatuur en batterijen neemt u contact op met de lokale overheid, uw afvalophaalmaatschappij of het verkooppunt waar u de items hebt gekocht.



Voor zakelijke gebruikers in de Europese Unie:

Als u elektrische en elektronische apparatuur wilt weggooien, neemt u voor meer informatie contact op met uw dealer of leverancier.

Informatie over weggooien in landen buiten de Europese Unie:

Deze symbolen zijn alleen geldig in de Europese Unie. Als u deze items wilt weggooien, neemt u contact op met de lokale overheid of een lokale dealer en vraagt u om instructies voor het correct weggooien.

Opmerking bij het batterijsymbool (de twee onderste voorbeeldsymbolen):

Dit symbool kan in combinatie met een chemisch symbool worden gebruikt. In dat geval wordt voldaan aan de eis uit de batterijrichtlijn van de EU voor de desbetreffende chemische stof.



Cd

(weee_battery_eu_nl_02)

Voice List / Liste der Voices / Liste des sonorités / Lista de voces / Lista de vozes / Elenco delle voci / Voiceoverzicht / Lista brzmień / Liste over lyde / Lista över ljud / Seznam rejstříků / Zoznam hlasov / Hangszínek listája / Seznam zvokov / Списък с тонове / Listă de voci / Skaņu saraksts / Garsų sąrašas / Helide loend / Popis zvukova / Enstrüman Sesi Listesi / Danh sách tiếng / قائمة الأصوات

Voice No.	Voice Name
PIANO & E.PIANO	
1	Grand Piano
2	Bright Piano
3	Honky Tonk Piano
4	Harpsichord
5	Electric Piano 1
6	Electric Piano 2
7	Electric Grand
ORGAN	
8	Drawbar Organ
9	Percussive Organ
10	Rock Organ
11	Pipe Organ
12	Reed Organ
ACCORDION	
13	Accordion
14	Tango Accordion
15	Harmonica
GUITAR & BASS	
16	Nylon Guitar
17	Steel Guitar
18	12Strings Guitar
19	Jazz Guitar
20	Clean Guitar
21	Muted Guitar
22	Overdriven Guitar
23	Distortion Guitar
24	Ukulele
25	Acoustic Bass
26	Finger Bass
27	Pick Bass
28	Fretless Bass
29	Slap Bass
30	Synth Bass
STRINGS	
31	Strings 1
32	Strings 2
33	Synth Strings
34	Pizzicato Strings
35	Violin
36	Viola
37	Cello
38	Contrabass
39	Orchestral Harp
WOODWIND	
40	Flute
41	Piccolo
42	Recorder
43	Oboe
44	Clarinet
45	Bassoon
SAXOPHONE	
46	Tenor Sax
47	Alto Sax

Voice No.	Voice Name
48	Soprano Sax
49	Baritone Sax
BRASS	
50	Brass Section
51	Trumpet
52	Trombone
53	French Horn
54	Tuba
55	Synth Brass
PERCUSSION	
56	Vibraphone
57	Marimba
58	Celesta
59	Timpani
SYNTH	
60	Square Lead
61	Sawtooth Lead
62	Bass & Lead
63	New Age Pad
64	Warm Pad
65	Halo Pad
66	Crystal
67	Brightness
WORLD	
68	Pan Flute
69	Ocarina
70	Banjo
71	Bagpipe
72	Dulcimer 1
73	Dulcimer 2
74	Gamelan Gongs
75	Suling
76	Bonang
77	Gender
78	Rama Cymbal
79	Thai Bells
80	Koto
81	Indonesian Kit 1
82	Indonesian Kit 2
83	Er Hu
84	Ma Tou Qin
85	Pi Pa
86	Yang Qin
87	Gu Zheng
88	Di Zi
89	Chinese Kit
90	Tanpura
91	Harmonium 1 (Single Reed)
92	Harmonium 2 (Double Reed)
93	Harmonium 3 (Triple Reed)
94	Pungi
95	Bansuri
96	Sitar
97	Detuned Sitar

Voice No.	Voice Name
98	Shehnai
99	Gopichant
100	Tabla
101	Indian Kit
102	Nay
103	Oud
104	Santur
105	Kanoon
106	Rabab
107	Arabic Kit
108	Kalimba
109	Trompeta Banda
110	Trombon Banda
111	Steel Drums
112	Cavaquinho
113	Zampoña
DRUM KIT	
114	Standard Kit
115	Brush Kit
116	Dance Kit
DUAL	
117	Octave Piano
118	Piano & Strings
119	Piano Pad
120	E.Piano Pad
121	Octave Harpsichord
122	Full Organ
123	Octave Strings
124	Octave Pizzicato
125	Strings & Flute
126	Strings Pad
127	Flute & Clarinet
128	Oboe & Bassoon
129	Alto Sax & Tenor Sax
130	Octave Brass
131	Power Brass
132	Jazz Section
133	Orchestra Tutti
134	Trumpet & Trombone
135	Fat Lead
136	Bell Mixture
137	Bell Pad
SPLIT	
138	Piano / A.Bass
139	E.Piano / E.Bass
140	Brass / Tuba
141	Trumpet / Trombone
142	Flute / Oboe / Clarinet / Bassoon
143	Soprano / Alto / Tenor / Baritone Sax
144	Trumpet / Horn / Trombone / Tuba

Drum Kit List / Liste der Drum Kits / Liste des kits de batterie / Lista de juegos de batería / Lista do conjunto de percussão / Elenco dei kit di batteria / Lijst met drumkits / Lista zestawów perkusyjnych / Liste over trommesæt / Lista över trumset / Seznam bicích sad / Zoznam bicích nástrojov / Dobkészletek listája / Seznam bobnov / Списък на набор от ударни инструменти / Listă Seturi de tobe / Bungu komplektu saraksts / Mušamujų rinkinio sąrašas / Trummikomplektide loend / Popis kompleta bubnjeva / Davul Seti Listesi / Danh sách bộ trống / قائمة مجموعة الآلات الإيقاعية

☐ : Same as "Standard Kit."
 ☐ : No Sound.

		No. 114	No. 115	No. 116	No. 101	No. 107
		Standard Kit	Brush Kit	Dance Kit	Indian Kit	Arabic Kit
C1	C	1 Finger Snap			Baya ge	Khaligi Clap 1
	C#1	C# 1 Brush Tap			Baya ke	Zarb Back mf
D1	D	1 Brush Swirl			Baya ghe	Khaligi Clap 2
	D#1	D# 1 Brush Slap			Baya ka	Arabic Zalgouta Close
E1	E	1 Brush Tap Swirl		Reverse Cymbal	Tabla na	Arabic Hand Clap
	F	1 Snare Roll			Tabla tin	Tabel Tak 1
F1	F#	1 Castanet			Tablabaya dha	Sagat 1
	G1	G 1 Snare Soft	Brush Slap 2	Snare Techno	Dhol 1 Open	Tabel Dom
G1	G#	1 Surdo Open			Dhol 1 Slap	Sagat 2
	A1	A 1 Bass Drum Soft		Kick Techno Q	Dhol 1 Mute	Tabel Tak 2
A1	A#	1 Open Rim Shot		Rim Gate	Dhol 1 Open Slap	Sagat 3
	B1	B 1 Bass Drum Hard		Kick Techno L	Dhol 1 Roll	Riq Tik 3
C2	C	2 Bass Drum	Bass Drum Jazz	Kick Techno	Dandia Short	Riq Tik 2
	C#2	C# 2 Side Stick		Side Stick Analog	Dandia Long	Riq Tik Hard 1
D2	D	2 Snare	Brush Slap 3	Snare Clap	Chutki	Riq Tik 1
	D#2	D# 2 Hand Clap			Chipri	Riq Tik Hard 2
E2	E	2 Snare Tight	Brush Tap	Snare Dry	Khanjira Open	Riq Tik Hard 3
	F	2 Floor Tom L	Tom Brush 1	Tom Analog 1	Khanjira Slap	Riq Tish
F2	F#	2 Hi-Hat Closed		Hi-Hat Close Analog 1	Khanjira Mute	Riq Snouj 2
	G2	G 2 Floor Tom H	Tom Brush 2	Tom Analog 2	Khanjira Bendup	Riq Roll
G2	G#	2 Hi-Hat Pedal		Hi-Hat Close Analog 2	Khanjira Benddown	Riq Snouj 1
	A2	A 2 Low Tom	Tom Brush 3	Tom Analog 3	Dholak 1 Open	Riq Sak
A2	A#	2 Hi-Hat Open		Hi-Hat Open Analog	Dholak 1 Mute	Riq Snouj 3
	B2	B 2 Mid Tom L	Tom Brush 4	Tom Analog 4	Dholak 1 Slap	Riq Snouj 4
C3	C	3 Mid Tom H	Tom Brush 5	Tom Analog 5	Dhol 2 Open	Riq Tak 1
	C#3	C# 3 Crash Cymbal 1		Cymbal Analog	Dhol 2 Slap	Riq Brass 1
D3	D	3 High Tom	Tom Brush 6	Tom Analog 6	Dhol 2 Rim	Riq Tak 2
	D#3	D# 3 Ride Cymbal 1			Hand Clap	Riq Brass 2
E3	E	3 Chinese Cymbal			Mridangam din	Riq Dom
	F	3 Ride Cymbal Cup			Mridangam ki	Zarb Tom f
F3	F#	3 Tambourine			Mridangam ta	Katem Dom
	G3	G 3 Splash Cymbal			Dafli Open	Katem Sak 1
G3	G#	3 Cowbell			Dafli Slap	Katem Tak 1
	A3	A 3 Crash Cymbal 2			Dafli Rim	Katem Sak 2
A3	A#	3 Vibraslap			Chimta Normal	Katem Tak 2
	B3	B 3 Ride Cymbal 2			Chimta Ring	Daholla Sak 2
C4	C	4 Bongo H			Dholki Hi Open	Daholla Sak 1
	C#4	C# 4 Bongo L			Dholki Hi Mute	Daholla Tak 1
D4	D	4 Conga H Mute		Conga Analog H	Dholki Lo Open	Daholla Dom
	D#4	D# 4 Conga H Open		Conga Analog M	Dholki Hi Slap	Daholla Tak 2
E4	E	4 Conga L		Conga Analog L	Dholki Lo Slide	Zarb Eshareh
	F	4 Timbale H			Dholak 2 Open	Tablah Dom 2
F4	F#	4 Timbale L			Dholak 2 Slide	Tablah Roll of Edge
	G4	G 4 Agogo H			Dholak 2 Rim 1	Tablah Tak Finger 4
G4	G#	4 Agogo L			Dholak 2 Rim 2	Tablah Tak Trill 1
	A4	A 4 Cabasa			Dholak 2 Ring	Tablah Tak Finger 3
A4	A#	4 Maracas			Jhanji Open	Tablah Tak Trill 2
	B4	B 4 Metronome Click			Dholak 2 Slap	Tablah Tak Finger 2
C5	C	5 Metronome Bell			Mondira Open	Tablah Tak Finger 1
	C#5	C# 5 Guiro Short			Mondira Close	Tablah Tik 2
D5	D	5 Guiro Long			Tabla C	Tablah Tik 4
	D#5	D# 5 Claves			Tabla F	Tablah Tik 3
E5	E	5 Wood Block H			Tabla G	Tablah Tik 1
	F	5 Wood Block L			Tabla B	Tablah Tak 3
F5	F#	5 Scratch H			Khomokh Normal	Tablah Tak 1
	G5	G 5 Scratch L			Duff Open	Tablah Tak 4
G5	G#	5 Triangle Mute			Hatheli Long	Tablah Tak 2
	A5	A 5 Triangle Open			Hatheli Short	Tablah Sak 2
A5	A#	5 Shaker			Thavil Slap	Tablah Tremolo
	B5	B 5 Jingle Bells			Thavil Mute	Tablah Sak 1
C6	C	6 Bell Tree			Khartaal	Tablah Dom 1

		No. 114	No. 81	No. 82	No. 89		
		Standard Kit	Indonesian Kit 1	Indonesian Kit 2	Chinese Kit		
C1	C	1	Finger Snap				
	C#1	C#	1	Brush Tap			
D1	D	1	Brush Swirl				
	D#1	D#	1	Brush Slap			
E1	E	1	Brush Tap Swirl				
		F	1	Snare Roll			
F1	F#	1	Castanet				
	F#1	F#	1	Castanet			
G1	G	1	Snare Soft				
	G#1	G#	1	Surdo Open			
A1	A	1	Bass Drum Soft				
	A#1	A#	1	Open Rim Shot			
B1	B	1	Bass Drum Hard				
		C	2	Bass Drum			
C2	C#	2	Side Stick				
	C#2	C#	2	Side Stick			
D2	D	2	Snare				
	D#2	D#	2	Hand Clap			
E2	E	2	Snare Tight				
		F	2	Floor Tom L			
F2	F#	2	Hi-Hat Closed				
	F#2	F#	2	Hi-Hat Closed			
G2	G	2	Floor Tom H				
	G#2	G#	2	Hi-Hat Pedal			
A2	A	2	Low Tom				
	A#2	A#	2	Hi-Hat Open			
B2	B	2	Mid Tom L				
		C	3	Mid Tom H			
C3	C#	3	Crash Cymbal 1				
	C#3	C#	3	Crash Cymbal 1			
D3	D	3	High Tom				
	D#3	D#	3	Ride Cymbal 1			
E3	E	3	Chinese Cymbal				
		F	3	Ride Cymbal Cup			
F3	F#	3	Tambourine				
	F#3	F#	3	Tambourine			
G3	G	3	Splash Cymbal				
	G#3	G#	3	Cowbell			
A3	A	3	Crash Cymbal 2				
	A#3	A#	3	Vibraslap			
B3	B	3	Ride Cymbal 2				
		C	4	Bongo H	Kendang Ageng Dah	Tambourine Hit	
C4	C#	4	Bongo L	Kendang Tipung Thung 1	Tambourine Hit Mute		
	C#4	C#	4	Bongo L	Kendang Tipung Thung 1	Tambourine Hit Mute	
D4	D	4	Conga H Mute	Kendang Ciblon Dhen	Duf Open		
	D#4	D#	4	Conga H Open	Kendang Ciblon Det	Duf Slide	
E4	E	4	Conga L	Kendang Ciblon Thung	Duf Center Mute		
		F	4	Timbale H	Kendang Ciblon Lung 1	Duf Slap Mute	
F4	F#	4	Timbale L	Kendang Ciblon Thak 1	Duf Ring Mute		
	F#4	F#	4	Timbale L	Kendang Ciblon Thak 1	Duf Ring Mute	
G4	G	4	Agogo H	Kendang Ciblon Thak 2	Bayan Duf Open	Dagu Mute	
	G#4	G#	4	Agogo L	Kendang Tipung Thung 2	Bayan Duf Slap Mute	Zhongcha Mute
A4	A	4	Cabasa	Kendang Tipung Ket	Bayan Duf Slide	Dagu Heavy	
	A#4	A#	4	Maracas	Kendang Ciblon Lung 2	Bayan Duf Ring Mute	Zhongcha Open
B4	B	4	Metronome Click	Kendang Ciblon Tong	Dayan Finger Tips 4	Paigu Middle	
		C	5	Metronome Bell	Plak 1 Ring Mute	Tung Finger Tips 1	Paigu Low
C5	C#	5	Guiro Short	Guiro Center	Tung Finger Tips 2	Xiaocha Mute	
	C#5	C#	5	Guiro Short	Guiro Center	Tung Finger Tips 2	Xiaocha Mute
D5	D	5	Guiro Long	Tung Open 1	Dayan Finger Tips 1	Bangu	
	D#5	D#	5	Claves	Low Dut Open	Dayan Ring Mute	Xiaocha Open
E5	E	5	Wood Block H	Low Dut Mute 1	Dayan Finger Tips 3	Bangzi	
		F	5	Wood Block L	Low Dut Mute 2	Dayan Ring Open	Muyu Low
F5	F#	5	Scratch H	Low Dut Mute 3	Dayan Finger Tips 2	Zhongluo Mute	
	F#5	F#	5	Scratch H	Low Dut Mute 3	Dayan Finger Tips 2	Zhongluo Mute
G5	G	5	Scratch L	Low Dut Mute 4	Dayan Open	Muyu Mid-Low	
	G#5	G#	5	Triangle Mute	Low Dut Slide 1	Dayan Center Mute	Zhongluo Open
A5	A	5	Triangle Open	Low Dut Slide 2	Tung Open 2	Muyu Middle	
	A#5	A#	5	Shaker	Low Dut Slide 3	Plak 1 Mute Center	Xiaoluo Open
B5	B	5	Jingle Bells	Plak 2 Ring Open	Low Dut Mute 1	Triangle Mute	
		C	6	Bell Tree	Low Dut Mute 3	Triangle Open	

**Style List / Liste der Styles / Liste des styles / Lista de estilos / Lista de estilos /
 Elenco degli stili / Stijlijst / Lista stylów / Liste over stilarter / Lista över Styles /
 Seznam stylů / Zoznam štýlov / Stilusok listája / Seznam slogov / Списък със стилове /
 Listă de Stiluri / Stilu saraksts / Stilių sąrašas / Stiilide loend / Popis stilova /
 Tarz Listesi / Danh sách giai điệu / قائمة الإيقاعات**

Style No.	Style Name
POP & ROCK	
1	8Beat Modern
2	60s Guitar Pop
3	60s 8Beat
4	8Beat
5	Off Beat
6	60s Rock
7	Hard Rock
8	Rock Shuffle
9	8Beat Rock
10	16Beat
11	Pop Shuffle
12	Guitar Pop
13	16Beat Uptempo
14	Kool Shuffle
15	Hip Hop Light
BALLAD	
16	Piano Ballad
17	6/8 Modern EP
18	6/8 Slow Rock
19	Organ Ballad
20	Pop Ballad
21	16Beat Ballad
DANCE & DISCO	
22	EuroTrance
23	Ibiza
24	Swing House
25	Clubdance
26	Club Latin
27	Garage
28	Techno Party
29	Hip Hop Groove
30	70s Disco
31	Latin Disco
32	Saturday Night
33	Disco Hands
SWING & JAZZ	
34	Big Band Fast
35	Jazz Ballad
36	Jazz Club
37	Swing 1
38	Swing 2
39	Five/Four
40	Dixieland
41	Ragtime
R&B	
42	Soul
43	Detroit Pop
44	6/8 Soul

Style No.	Style Name
45	Croco Twist
46	Rock&Roll
47	Combo Boogie
48	6/8 Blues
COUNTRY	
49	Country Pop
50	Country Swing
51	Country 2/4
52	Bluegrass
BALLROOM	
53	Viennese Waltz
54	English Waltz
55	Slowfox
56	Foxtrot
57	Quickstep
58	Tango
59	Pasodoble
60	Samba
61	Cha Cha Cha
62	Rumba
63	Jive
TRAD & WALTZ	
64	March
65	6/8 March
66	Polka Pop
67	Tarantella
68	Showtune
69	Christmas Swing
70	Christmas Waltz
71	Waltz
72	Swing Waltz
73	Jazz Waltz
74	Country Waltz
75	Musette
WORLD	
76	Hawaiian
77	Scottish Reel
78	Celtic Dance
79	Modern Dangdut 1
80	Keroncong
81	Modern Dangdut 2
82	Dangdut Umum
83	Dangdut Slow Legend
84	Dangdut 3/4
85	Langgam Modern
86	Dangdut Jawa
87	Vietnamese Pop Ballad
88	Vietnamese 6/8 Ballad

Style No.	Style Name
89	Xi Qing Luo Gu
90	Yi Zu Min Ge
91	Jing Ju Jie Zou
92	Kung Fu
93	Zhong Guo Gu Qu
94	Xin Jiang Min Ge
95	China Funk
96	China Pop Ballad
97	China Dance
98	China 6/8 Slow Rock
99	Bhajan
100	Bolly Mix
101	Indian Pop
102	Hind Ballad
103	Indy Waltz
104	Bhangra
105	Kerala
106	Rajasthan
107	Dandiya
108	Qawwali
109	Saeidy
110	Wehda Saghira
111	Laff
112	Emarati
113	Iranian Elec
114	Kordi Pop
115	Bandari
116	Fazzani
117	4/4 Standart
118	Rumba 2/4
119	African Gospel Reggae
120	High Life 1
121	African Gospel
122	Makossa
123	Modern Afrobeat
124	High Life 2
125	Organ High Life
126	Igbo High Life
127	Soca
128	Azonto
129	Brazilian Samba
130	Bossa Nova
131	Forro
132	Sertanejo
133	Baião
134	Joropo
135	Parranda
136	Tango Argentino
137	Cumbia Peruana

Style No.	Style Name
138	Cumbia Colombiana
139	Vallenato
140	Reggaeton Pop
141	Merengue
142	Mambo
143	Salsa
144	Beguine
145	Reggae
146	Tijuana
147	Paso Duranguense
148	Cumbia Grupera
149	Balada Banda
150	Mexican Mambo
PIANIST	
151	Stride
152	Piano Swing
153	Arpeggio
154	Habanera
155	Slow Rock
156	8Beat Piano Ballad
157	6/8 Piano March
158	Piano Waltz

**Song List / Liste der Songs / Liste des morceaux / Lista de canciones /
 Lista de músicas / Elenco delle song / Songoverzicht / Lista utworów /
 Liste over melodier / Lista över Songer / Seznam skladeb / Zoznam skladieb /
 Zenedarabok listája / Seznam pesmi / Списък с песни / Listă de Cântece /
 Dziesmu saraksts / Kūrīnių sąrašas / Lugude loend / Popis pjesama / Şarkı Listesi /
 Danh sách bài hát / قائمة الأغاني**

Song No.	Song Name	Composer
DEMO		
001	DEMO	Yamaha Original
CHILDREN'S SONG		
002	Frère Jacques	Traditional
003	Der Froschgesang	Traditional
004	London Bridge	Traditional
005	Sur le pont d'Avignon	Traditional
006	Nedelka	Traditional
007	Sippin' Cider Through a Straw	Traditional
008	Old MacDonald Had A Farm	Traditional
009	If You're Happy and You Know It	Traditional
010	Yankee Doodle	Traditional
FAVORITE		
011	Aura Lee	Traditional
012	Bury Me Not on the Lone Prairie	Traditional
013	Kalinka	Traditional
014	Holdilia Cook	Traditional
015	La Cucaracha	Traditional
016	Aloha Oe	Q. Liliuokalani
017	Old Folks at Home	S. C. Foster
018	Santa Lucia	A. Longo
019	Beautiful Dreamer	S. C. Foster
020	Ring de Banjo	S. C. Foster
021	Romance de Amor	Traditional
022	Amazing Grace	Traditional
023	Oh! Susanna	S. C. Foster
024	Joy to the World	G. F. Händel
025	When the Saints Go Marching In	Traditional
026	Battle Hymn of the Republic	Traditional
CLASSIC		
027	Largo (from the New World)	A. Dvořák
028	Brahms' Lullaby	J. Brahms
029	Chanson du Toreador	G. Bizet
030	Jupiter, the Bringer of Jollity	G. Holst
031	Salut d'Amour op.12	E. Elgar
032	Symphony No.9 (from the New World - 4th movement)	A. Dvořák
033	Serenade for Strings in C major, op.48	P. I. Tchaikovsky
034	The Danube Waves	I. Ivanovici
DUET		
035	Ten Little Indians	Traditional
036	The Cuckoo	Traditional
037	O du lieber Augustin	Traditional
038	Twinkle Twinkle Little Star	Traditional
039	Im Mai	Traditional
040	O Christmas Tree	Traditional
041	Pop Goes The Weasel	Traditional

Song No.	Song Name	Composer
042	Mary Had a Little Lamb	Traditional
043	Row Row Row Your Boat	Traditional
044	On Top of Old Smoky	Traditional
PIANO ENSEMBLE		
045	Little Brown Jug	Traditional
046	Auld Lang Syne	Traditional
047	Wenn ich ein Vöglein wär	Traditional
048	Die Lorelei	F. Silcher
049	Home Sweet Home	H. R. Bishop
050	Scarborough Fair	Traditional
051	My Old Kentucky Home	Traditional
052	Loch Lomond	Traditional
053	Silent Night	F. Gruber
054	Deck the Halls	Traditional
055	O Christmas Tree	Traditional
056	Sonata Pathétique 2nd Adagio Cantabile	L. v. Beethoven
057	Ave Maria/J. S. Bach - Gounod	J. S. Bach / C. F. Gounod
058	Jesus bleibet meine Freude	J. S. Bach
059	Prelude op.28-15 "Raindrop"	F. Chopin
060	Nocturne op.9-2	F. Chopin
061	Etude op.10-3 "Chanson de L'adieu"	F. Chopin
062	Romanze (Serenade K.525)	W. A. Mozart
PIANO SOLO		
063	Arabesque	J. F. Burgmüller
064	La Chevaleresque	J. F. Burgmüller
065	Für Elise	L. v. Beethoven
066	Turkish March	W. A. Mozart
067	24 Preludes op.28-7	F. Chopin
068	Annie Laurie	Traditional
069	Jeanie with the Light Brown Hair	S. C. Foster

**Smart Chord Chart / Tabelle der Smart Chords / Tableau Smart Chord /
 Tabla de Smart Chords (acordes inteligentes) / Tabela de Smart Chord /
 Grafico Smart Chord / Smart Chord-overzicht / Tablica inteligentnych akordów /
 Smart Chord-skema / Smart Chord-diagram / Tabulka inteligentních akordů /
 Tabuľka funkcie inteligentné akordy / Intelligens akkordok táblázata /
 Tabela pametnih akordov / Диаграма на интелигентен акорд / Diagramă acord inteligent /
 Viedo akordu diagramma / Sumariojo akordų parinkimo lentelė / Nutika akordi tabel /
 Tablica inteligentnih akorda / Akıllı Akor Çizelgesi / Biểu đồ hợp âm thông minh /
 جدول النغمات المتألفة الذكية**

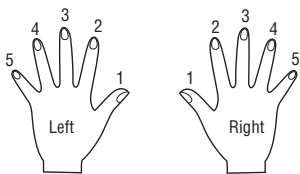
When the Fingering Type is set to "Smart Chord (577-)," if you set the Smart Chord Key (page 9) according to the score, make sure to the root note of the chord in the Auto Accompaniment range. This lets you hear the respective chords below.

Key Signature on the music score	Display (Smart Chord Key)	Notes to be played (Root Note)													
		C#/D♭			D#/E♭			F#/G♭			G#/A♭			A#/B♭	
		C	D	E	F	G	A	B							
	FL7	C dim	D♭ m	E♭♭ dim7	E♭ 1+5	F♭	F dim	G♭ 7	A♭♭	A♭ m	B♭♭	B♭ m7♭5	C♭		
	FL6	C dim	D♭ 7	E♭♭	E♭ m	F♭	F m7♭5	G♭	G dim	A♭ m	B♭♭ dim7	B♭ 1+5	C♭		
	FL5	C m7♭5	D♭	D dim	E♭ m	F♭ dim7	F 1+5	G♭	G dim	A♭ 7	B♭♭	B♭ m	C♭		
	FL4	C 1+5	D♭	D dim	E♭ 7	F♭	F m	G♭	G m7♭5	A♭	A dim	B♭ m	C♭ dim7		
	FL3	C m	D♭	D m7♭5	E♭	E dim	F m	G♭ dim7	G 1+5	A♭	A dim	B♭ 7	C♭		
	FL2	C m	D♭ dim7	D 1+5	E♭	E dim	F 7	G♭	G m	A♭	A m7♭5	B♭	B dim		
	FL1	C 7	D♭	D m	E♭	E m7♭5	F	F# dim	G m	A♭ dim7	A 1+5	B♭	B dim		
No key signature 	SP0 (Default)	C	C# dim	D m	E♭ dim7	E 1+5	F	F# dim	G 7	A♭	A m	B♭	B m7♭5		
	SP1	C	C# dim	D 7	E♭	E m	F	F# m7♭5	G	G# dim	A m	B♭ dim7	B 1+5		
	SP2	C	C# m7♭5	D	D# dim	E m	F dim7	F# 1+5	G	G# dim	A 7	B♭	B m		
	SP3	C dim7	C# 1+5	D	D# dim	E 7	F	F# m	G	G# m7♭5	A	A# dim	B m		
	SP4	C	C# m	D	D# m7♭5	E	E# dim	F# m	G dim7	G# 1+5	A	A# dim	B 7		
	SP5	B# dim	C# m	D dim7	D# 1+5	E	E# dim	F# 7	G	G# m	A	A# m7♭5	B		
	SP6	B# dim	C# 7	D	D# m	E	E# m7♭5	F#	F× dim	G# m	A dim7	A# 1+5	B		
	SP7	B# m7♭5	C#	C× dim	D# m	E dim7	E# 1+5	F#	F× dim	G# 7	A	A# m	B		

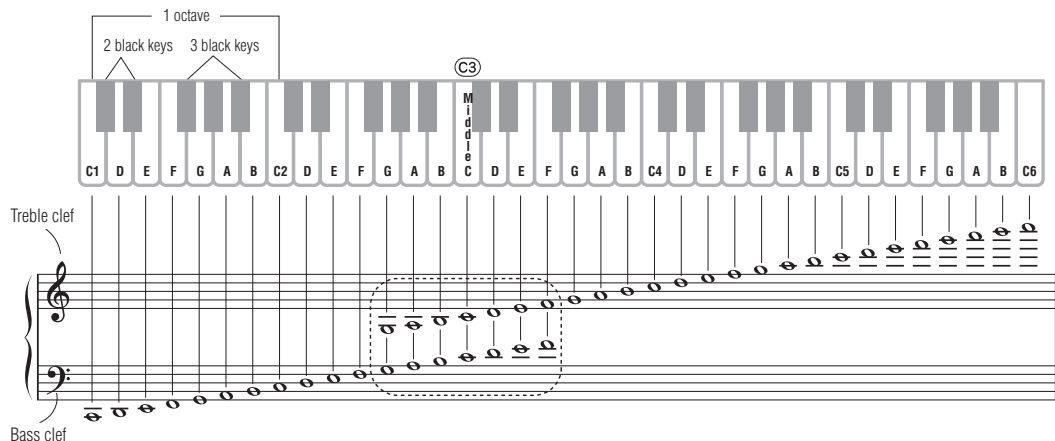
Reading the Score

Use this handy guide to learn how to read the score and practice the Songs in the Song Book (page 5)!

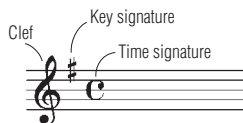
◇ Finger Numbering



◇ The Keyboard, Staff Lines, and Clef



◇ Notes and Rests



Whole note		1 2 3 4	Whole note rest	
Dotted half note		1 2 3 4	Dotted half note rest	
Half note		1 2	Half note rest	
Dotted quarter note		1 2 3 4	Dotted quarter note rest	
Quarter note		1 2 3 4	Quarter note rest	
Eighth note		1 2 3 4	Eighth note rest	
Sixteenth note		1 2 3 4	Sixteenth note rest	

◇ Accidentals

- # (Sharp) Raise a semitone
- b (Flat) Lower a semitone
- ♮ (Natural) Return to normal pitch

◇ Time Signatures and Counting Time

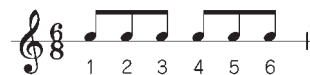
4/4 time



2/2 time



6/8 time



◇ Repeats



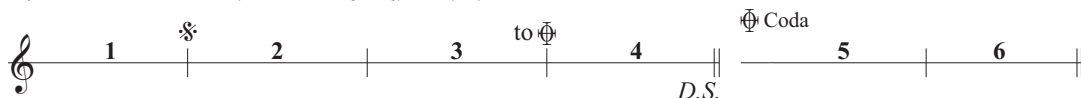
Play 1-2-3-2-3-4



Play 1-2-3-4-1-2-5-6



Play 1-2-3-4-5-6-1-2-3-4 D.C. (Go back to the beginning) Fine (End)



Play 1-2-3-4-2-3-5-6 D.S. (Go back to the * mark) to Coda (Jump to the Coda)

Important Notice: Guarantee Information for customers in EEA* and Switzerland (EEA) and Switzerland

<p>Important Notice: Guarantee Information for customers in EEA* and Switzerland For detailed guarantee information about this Yamaha product, and Pan-EEA* and Switzerland warranty service, please either visit the website address below (Printable file is available at our website) or contact the Yamaha representative office for your country. * EEA: European Economic Area</p>	<p>English</p>
<p>Wichtiger Hinweis: Garantie-Information für Kunden in der EWR* und der Schweiz Für nähere Garantie-Information über dieses Produkt von Yamaha, sowie über den Pan-EWR*- und Schweizer Garantieservice, besuchen Sie bitte entweder die folgend angegebene Internetadresse (eine druckfähige Version befindet sich auch auf unserer Webseite), oder wenden Sie sich an den für Ihr Land zuständigen Yamaha-Vertrieb. *EWR: Europäischer Wirtschaftsraum</p>	<p>Deutsch</p>
<p>Remarque importante: informations de garantie pour les clients de l'EEE* et la Suisse Pour des informations plus détaillées sur la garantie de ce produit Yamaha et sur le service de garantie applicable dans l'ensemble de l'EEE ainsi qu'en Suisse, consultez notre site Web à l'adresse ci-dessous (le fichier imprimable est disponible sur notre site Web) ou contactez directement Yamaha dans votre pays de résidence. * EEE : Espace Economique Européen</p>	<p>Français</p>
<p>Belangrijke mededeling: Garantie-informatie voor klanten in de EER* en Zwitserland Voor gedetailleerde garantie-informatie over dit Yamaha-product en de garantieservice in heel de EER* en Zwitserland, gaat u naar de onderstaande website (u vind een afdrukbaar bestand op onze website) of neemt u contact op met de vertegenwoordiging van Yamaha in uw land. * EER: Europese Economische Ruimte</p>	<p>Nederlands</p>
<p>Aviso importante: información sobre la garantía para los clientes del EEE* y Suiza Para una información detallada sobre este producto Yamaha y sobre el soporte de garantía en la zona EEE* y Suiza, visite la dirección web que se incluye más abajo (la versión del archivo para imprimir esta disponible en nuestro sitio web) o póngase en contacto con el representante de Yamaha en su país. * EEE: Espacio Económico Europeo</p>	<p>Español</p>
<p>Aviso importante: informazioni sulla garanzia per i clienti residenti nell'EEA* e in Svizzera Per informazioni dettagliate sulla garanzia relativa a questo prodotto Yamaha e l'assistenza in garanzia nei paesi EEA* e in Svizzera, potete consultare il sito Web all'indirizzo riportato di seguito (è disponibile il file in formato stampabile) oppure contattare l'ufficio di rappresentanza locale della Yamaha. * EEA: Area Economica Europea</p>	<p>Italiano</p>
<p>Aviso importante: informações sobre as garantias para clientes da AEE* e da Suíça Para obter uma informação pormenorizada sobre este produto da Yamaha e sobre o serviço de garantia na AEE* e na Suíça, visite o site a seguir (o arquivo para impressão está disponível no nosso site) ou entre em contato com o escritório de representação da Yamaha no seu país. * AEE: Área Económica Europeia</p>	<p>Português</p>
<p>Σημαντική σημείωση: Πληροφορίες εγγύησης για τους πελάτες στον ΕΟΧ* και Ελλάδα Για λεπτομερείς πληροφορίες εγγύησης σχετικά με το προϊόν της Yamaha και την κάλυψη εγγύησης σε όλη τη χώρα του ΕΟΧ και την Ελλάδα, επισκεφτείτε την παρακάτω ιστοσελίδα (Εκτυπώσιμη μορφή είναι διαθέσιμη στην ιστοσελίδα μας) ή απευθυνθείτε στην αντιπροσωπεία της Yamaha στη χώρα σας. * ΕΟΧ: Ευρωπαϊκός Οικονομικός Χώρος</p>	<p>Ελληνικά</p>
<p>Viktigt: Garantiinformation för kunder i EES-området* och Schweiz För detaljerad information om denna Yamaha-produkt samt garantiservice i hela EES-området* och Schweiz kan du antingen besöka nedanstående webbadress (en utskriftsvänlig fil finns på webbplatsen) eller kontakta Yamahas officiella representant i ditt land. * EES: Europeiska Ekonomiska Samarbetsområdet</p>	<p>Svenska</p>
<p>Viktig merknad: Garantiinformasjon for kunder i EØS* og Sveits Detaljert garantiinformasjon om dette Yamaha-produktet og garantiservice for hele EØS-området* og Sveits kan fås enten ved å besøke nettstedene nedenfor (utskriftsversjon finnes på våre nettsider) eller kontakte kontakte Yamaha-kontoret i landet der du bor. *EØS: Det europeiske økonomiske samarbeidsområdet</p>	<p>Norsk</p>
<p>Vigtig oplysning: Garantiplysninger til kunder i EØO* og Schweiz De kan finde detaljerede garantiplysninger om dette Yamaha-produkt og den fælles garantiserviceordning for EØO* (og Schweiz) ved at besøge det websted, der er angivet nedenfor (der findes en fil, som kan udskrives, på vores websted), eller ved at kontakte Yamahas nationale repræsentationskontor i det land, hvor De bor. * EØO: Det Europæiske Økonomiske Område</p>	<p>Dansk</p>

<p>Tärkeä ilmoitus: Taku tiedot Euroopan talousalueen (ETA)* ja Sveitsin asiakkaille Tämän Yamaha-tuotteen sekä ETA-alueen ja Sveitsin takuuta koskevat yksityiskohtaiset tiedot saatte allia olevasta nettiosoitteesta. (Tulostettava tiedosto saatavissa sivustollamme.) Voitte myös ottaa yhteyttä paikalliseen Yamaha-edustajaan. *ETA: Euroopan talousalue</p>	<p>Suomi</p>
<p>Ważne: Warunki gwarancyjne obowiązujące w EOG* i Szwajcarii Aby dowiedzieć się więcej na temat warunków gwarancyjnych tego produktu firmy Yamaha i serwisu gwarancyjnego w całym EOG* i Szwajcarii, należy odwiedzić wskazaną poniżej stronę internetową (Plik gotowy do wydruku znajduje się na naszej stronie internetowej) lub skontaktować się z przedstawicielstwem firmy Yamaha w swoim kraju. * EOG — Europejski Obszar Gospodarczy</p>	<p>Polski</p>
<p>Důležité oznámení: Zásadní informace pro zákazníky v EHS* a ve Švýcarsku Podrobné zásadní informace o tomto produktu Yamaha a záručním servisu v celém EHS* a ve Švýcarsku naleznete na níže uvedené webové adrese (soubor k tisku je dostupný na našich webových stránkách) nebo se můžete obrátit na zastoupení firmy Yamaha ve své zemi. * EHS: Evropský hospodářský prostor</p>	<p>Česky</p>
<p>Fontos figyelmeztetés: Garancia-információk az EGT* területén és Svájcban élő vásárlók számára A jelen Yámaha termékre vonatkozó részletes garancia-információk, valamint az EGT*-re és Svájcra kiterjedő garanciális szolgáltatás tekintetében keressse fel webhelyünket az alábbi címen (a webhelyen nyomtatható fájl is talál), vagy pedig lépjen kapcsolatba az országában működő Yamaha képviselői irodával. * EGT: Európai Gazdasági Térség</p>	<p>Magyar</p>
<p>Oluline märkus: Garantiiteave Euroopa Majanduspiirkonna (EMP)* ja Šveitsi klientidele Täpsemat teabete saamiseks selle Yamaha toote garantii ning kogu Euroopa Majanduspiirkonnaja Šveitsi garantiiteeninduse kohta, külastage palun veebisaiti alljärgneval aadressil (meie saidil on saadaval printitav fail) või pöörduge Teie riigioni Yamaha esinduse poole. * EMP: Euroopa Majanduspiirkond</p>	<p>Eesti keel</p>
<p>Svarigs paziņojums: Garantijas informācija klientiem EEZ* un Šveicā Lai saņemtu detalizētu garantijas informāciju par šo Yamaha produktu, kā arī garantijas apkalpošanu EEZ* un Šveicā, lūdzu apmeklētiet zemāk norādīto tīmekļa vietnes adresi (tīmekļa vietnē ir pieejams drukājams fails) vai sazināties ar jūsu valstī apkalpojošo Yamaha pārstāvniecību. * EEZ: Eiropas Ekonomikas zona</p>	<p>Latviešu</p>
<p>Dėmesio: informacija dėl garantijos pirkėjams EEE* ir Šveicarijoje Jei reikia išsamios informacijos apie šį „Yamaha“ produktą ir jo techninę priežiūrą visoje EEE* ir Šveicarijoje, apsilankykite mūsų svetainėje toliau nurodytu adresu (svetainėje yra spausdinamas failas) arba kreipkitės į „Yamaha“ atstovybę savo šaliai. *EEE – Europos ekonominė erdvė</p>	<p>Lietuvių kalba</p>
<p>Dôležité upozornenie: Informácie o záruke pre zákazníkov v EHP* a Švajčiarsku Podrobné informácie o záruke týkajúce sa tohto produktu od spoločnosti Yamaha a garancnom servise v EHP* a Švajčiarsku nájdete na webovej stránke uvedenej nižšie (na našej webovej stránke je k dispozícii súbor na tlač) alebo sa obráťte na zástupcu spoločnosti Yamaha vo svojej krajine. * EHP: Európsky hospodársky priestor</p>	<p>Slovenčina</p>
<p>Pomembno obvestilo: Informacije o garanciji za kupce v EGP* in Švici Za podrobnejše informacije o tem Yamahinem izdelku ter garancijskem servisu v celotnem EGP in Švici, obiščite spletno mesto, ki je navedeno spodaj (natisljiva datoteka je na voljo na našem spletnem mestu), ali se obrnite na Yamahinega predstavnik v svoji državi. * EGP: Evropski gospodarski prostor</p>	<p>Slovenščina</p>
<p>Важно съобщение: Информация за гаранцията за клиенти в ЕИП* и Швейцария За подробна информация за гаранцията за този продукт на Yamaha и гаранционното обслужване в паневропейската зона на ЕИП* и Швейцария или посегете посочения по-долу уеб сайт (на нашия уеб сайт има файл за печат), или се свържете с представителния офис на Yamaha във вашата страна. * ЕИП: Европейско икономическо пространство</p>	<p>Български език</p>
<p>Notificarea importantă: Informații despre garanție pentru clienții din SEE* și Elveția Pentru informații detaliate privind acest produs Yamaha și serviciul de garanție Pan-SEE* și Elveția, vizitați site-ul la adresa de mai jos (fișierul imprimabil este disponibil pe site-ul nostru) sau contactați biroul reprezentanței Yamaha din țara dumneavoastră. * SEE: Spațiul Economic European</p>	<p>Limba română</p>
<p>Važna obavijest: Informacije o jamstvu za države EGP-a i Švicarske Za detaljne informacije o jamstvu za ovaj Yamahin proizvod te jamstvenom servisu za cijeli EGP i Švicarsku, molimo Vas da posjetite web-stranicu navedenu u nastavku ili kontaktirate ovlaštenog Yamahinog dobavljača u svojoj zemlji. * EGP: Europski gospodarski prostor</p>	<p>Hrvatski</p>

For details of products, please contact your nearest Yamaha representative or the authorized distributor listed below.

NORTH AMERICA

CANADA

Yamaha Canada Music Ltd.
135 Milner Avenue, Toronto, Ontario M1S 3R1,
Canada
Tel: +1-416-298-1311

U.S.A.

Yamaha Corporation of America
6600 Orangethorpe Avenue, Buena Park, CA 90620,
U.S.A.
Tel: +1-714-522-9011

CENTRAL & SOUTH AMERICA

MEXICO

Yamaha de México, S.A. de C.V.
Av. Insurgentes Sur 1647 Piso 9, Col. San José
Insurgentes, Delegación Benito Juárez, CDMX,
C.P. 03900, México
Tel: +52-55-5804-0600

BRAZIL

Yamaha Musical do Brasil Ltda.
Praça Professor José Lannes, 40, Cjs 21 e 22, Brooklin
Paulista Novo CEP 04571-100 – São Paulo – SP,
Brazil
Tel: +55-11-3704-1377

ARGENTINA

**Yamaha Music Latin America, S.A.,
Sucursal Argentina**
Olga Cossetini 1553, Piso 4 Norte,
Madero Este-C1107CEK,
Buenos Aires, Argentina
Tel: +54-11-4119-7000

PANAMA AND OTHER LATIN AMERICAN REGIONS/ CARIBBEAN REGIONS

Yamaha Music Latin America, S.A.
Edificio Torre Davivienda, Piso: 20
Avenida Balboa, Marbella, Corregimiento de Bella
Vista, Ciudad de Panamá, Rep. de Panamá
Tel: +507-269-5311

EUROPE

THE UNITED KINGDOM/IRELAND

Yamaha Music Europe GmbH (UK)
Sherbourne Drive, Tilbrook, Milton Keynes,
MK7 8BL, U.K.
Tel: +44-1908-366700

GERMANY

Yamaha Music Europe GmbH
Siemensstrasse 22-34, 25462 Rellingen, Germany
Tel: +49-4101-303-0

SWITZERLAND/LIECHTENSTEIN

**Yamaha Music Europe GmbH, Branch
Switzerland in Thalwil**
Seestrasse 18a, 8800 Thalwil, Switzerland
Tel: +41-44-3878080

AUSTRIA/CROATIA/CZECH REPUBLIC/ HUNGARY/ROMANIA/SLOVAKIA/ SLOVENIA

Yamaha Music Europe GmbH, Branch Austria
Schleiergasse 20, 1100 Wien, Austria
Tel: +43-1-60203900

POLAND

**Yamaha Music Europe
Sp.z o.o. Oddział w Polsce**
ul. Wielicka 52, 02-657 Warszawa, Poland
Tel: +48-22-880-08-88

BULGARIA

Dinacord Bulgaria LTD.
Bul. Iskarsko Schose 7 Targowski Zentar Ewropa
1528 Sofia, Bulgaria
Tel: +359-2-978-20-25

MALTA

Olimpus Music Ltd.
Valletta Road, Mosta MST9010, Malta
Tel: +356-2133-2093

NETHERLANDS/BELGIUM/ LUXEMBOURG

Yamaha Music Europe, Branch Benelux
Clarissenhof 5b, 4133 AB Vianen, The Netherlands
Tel: +31-347-358040

FRANCE

Yamaha Music Europe
7 rue Ambroise Croizat, Zone d'activités de Pariest,
77183 Croissy-Beaubourg, France
Tel: +33-1-6461-4000

ITALY

Yamaha Music Europe GmbH, Branch Italy
Via Tinelli N.67/69 20855 Gerno di Lesmo (MB),
Italy
Tel: +39-039-9065-1

SPAIN/PORTUGAL

**Yamaha Music Europe GmbH Ibérica, Sucursal
en España**
Ctra. de la Coruña km. 17,200, 28231
Las Rozas de Madrid, Spain
Tel: +34-91-639-88-88

GREECE

Philippos Nakas S.A. The Music House
19th klm. Leof. Lavriou 190 02 Peania – Attiki,
Greece
Tel: +30-210-6686260

SWEDEN

**Yamaha Music Europe GmbH Germany filial
Scandinavia**
JA Wettergrensgata 1, 400 43 Göteborg, Sweden
Tel: +46-31-89-34-00

DENMARK

**Yamaha Music Denmark,
Filial of Yamaha Music Europe GmbH, Tyskland**
Generatorvej 8C, ST. TH., 2860 Søborg, Denmark
Tel: +45-44-92-49-00

FINLAND

F-Musiikki Oy
Antaksentie 4
FI-01510 Vantaa, Finland
Tel: +358 (0)96185111

NORWAY

**Yamaha Music Europe GmbH Germany -
Norwegian Branch**
Grini Næringspark 1, 1332 Østerås, Norway
Tel: +47-6716-7800

ICELAND

Hljodfaerahusid Ehf.
Sidumula 20
IS-108 Reykjavik, Iceland
Tel: +354-525-5050

CYPRUS

Nakas Music Cyprus Ltd.
Nikis Ave 2k
1086 Nicosia
Tel: + 357-22-511080
Major Music Center
21 Ali Riza Ave. Ortakoy
P.O.Box 475 Lefkoşa, Cyprus
Tel: (392) 227 9213

RUSSIA

Yamaha Music (Russia) LLC.
Room 37, entrance 7, bld. 7, Kievskaya street,
Moscow, 121059, Russia
Tel: +7-495-626-5005

OTHER EUROPEAN REGIONS

Yamaha Music Europe GmbH
Siemensstrasse 22-34, 25462 Rellingen, Germany
Tel: +49-4101-303-0

AFRICA

Yamaha Music Gulf FZE
JAFZA-16, Office 512, P.O.Box 17328,
Jebel Ali FZE, Dubai, UAE
Tel: +971-4-801-1500

MIDDLE EAST

TURKEY

**Yamaha Music Europe GmbH
Merkezi Almanya Türkiye İstanbul Şubesi**
Mor Sumbul Sokak Varyap Meridian Business
1.Blok No:1 113-114-115
Bati Atasehir Istanbul, Turkey
Tel: +90-216-275-7960

ISRAEL

RBX International Co., Ltd.
P.O Box 10245, Petach-Tikva, 49002
Tel: (972) 3-925-6900

OTHER REGIONS

Yamaha Music Gulf FZE
JAFZA-16, Office 512, P.O.Box 17328,
Jebel Ali FZE, Dubai, UAE
Tel: +971-4-801-1500

ASIA

THE PEOPLE'S REPUBLIC OF CHINA

Yamaha Music & Electronics (China) Co., Ltd.
2F, Yunhedasha, 1818 Xinzha-lu, Jingan-qu,
Shanghai, China
Tel: +86-400-051-7700

HONG KONG

Tom Lee Music Co., Ltd.
11F/, Silvercord Tower 1, 30 Canton Road,
Tsimshatsui, Kowloon, Hong Kong
Tel: +852-2737-7688

INDIA

Yamaha Music India Private Limited
P-401, JMD Megapolis, Sector-48, Sohna Road,
Gurugram-122018, Haryana, India
Tel: +91-124-485-3300

INDONESIA

PT Yamaha Musik Indonesia Distributor
Yamaha Music Center Bldg. Jalan Jend. Gatot
Subroto Kav. 4, Jakarta 12930, Indonesia
Tel: +62-21-520-2577

KOREA

Yamaha Music Korea Ltd.
11F, Prudential Tower, 298, Gangnam-daero,
Gangnam-gu, Seoul, 06253, Korea
Tel: +82-2-3467-3300

MALAYSIA

Yamaha Music (Malaysia) Sdn. Bhd.
No.8, Jalan Perbandaran, Kelana Jaya, 47301
Petaling Jaya, Selangor, Malaysia
Tel: +60-3-78030900

SINGAPORE

Yamaha Music (Asia) Private Limited
Block 202 Hougang Street 21, #02-00,
Singapore 530202, Singapore
Tel: +65-6740-9200

TAIWAN

Yamaha Music & Electronics Taiwan Co., Ltd.
2F., No.1, Yuandong Rd., Banqiao Dist.,
New Taipei City 22063, Taiwan (R.O.C.)
Tel: +886-2-7741-8888

THAILAND

Siam Music Yamaha Co., Ltd.
3, 4, 15, 16th Fl., Siam Motors Building,
891/1 Rama 1 Road, Wangmai,
Pathumwan, Bangkok 10330, Thailand
Tel: +66-2215-2622

VIETNAM

Yamaha Music Vietnam Company Limited
15th Floor, Nam A Bank Tower, 201-203 Cach
Mang Thang Tam St., Ward 4, Dist.3,
Ho Chi Minh City, Vietnam
Tel: +84-28-3818-1122

OTHER ASIAN REGIONS

[https://asia-latinamerica-mea.yamaha.com/
index.html](https://asia-latinamerica-mea.yamaha.com/index.html)

OCEANIA

AUSTRALIA

Yamaha Music Australia Pty. Ltd.
Level 1, 80 Market Street, South Melbourne,
VIC 3205 Australia
Tel: +61-3-9693-5111

NEW ZEALAND

Musical Works LTD
P.O.BOX 6246 Wellesley, Auckland 4680,
New Zealand
Tel: +64-9-634-0099

REGIONS AND TRUST TERRITORIES IN PACIFIC OCEAN

[https://asia-latinamerica-mea.yamaha.com/
index.html](https://asia-latinamerica-mea.yamaha.com/index.html)

Head Office/Manufacturer: Yamaha Corporation 10-1, Nakazawa-cho, Naka-ku, Hamamatsu, 430-8650, Japan

Importer (European Union): Yamaha Music Europe GmbH Siemensstrasse 22-34, 25462 Rellingen, Germany

Importer (United Kingdom): Yamaha Music Europe GmbH (UK) Sherbourne Drive, Tilbrook, Milton Keynes, MK7 8BL, United Kingdom

DMI29

Yamaha Global Site
<https://www.yamaha.com/>

Yamaha Downloads
<https://download.yamaha.com/>

Manual Development Group
© 2021 Yamaha Corporation
Published 06/2021 POES-A0

VEJ1990