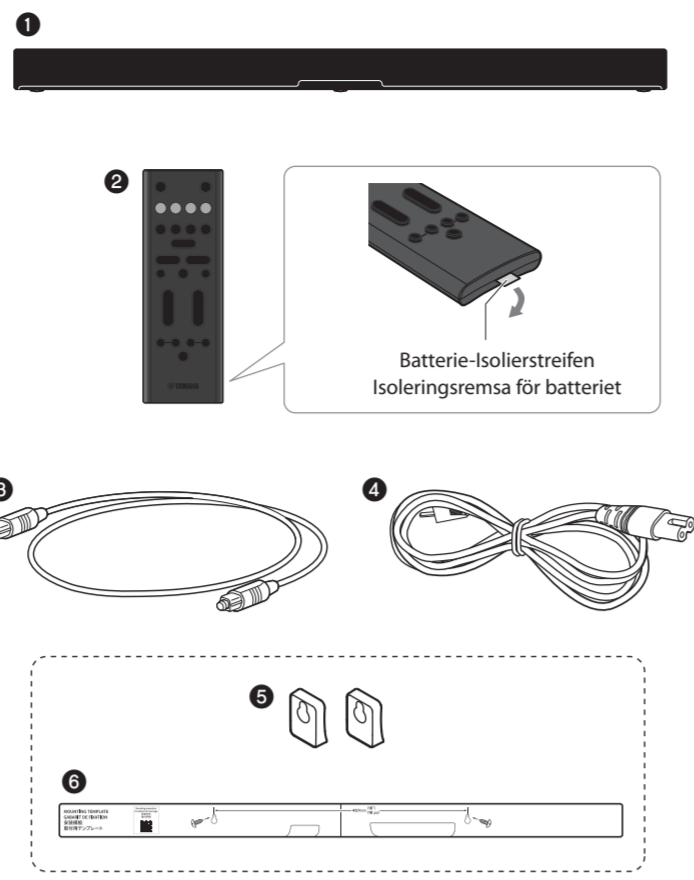


Schnellstartanleitung Snabbuppstartsguide

Sound Bar

TRUE X BAR 40A

SR-X40A



Über dieses Produkt

Bei diesem Produkt handelt es sich um ein Lautsprechersystem in Form einer Soundbar, mit dem Sie Surround-Sound auf einem Fernseher genießen können. Verschiedene Funktionen des Sprachassistenten „Amazon Alexa“ sind verfügbar, wenn das Produkt mit dem Internet verbunden wird.

Im Lieferumfang enthaltenes Zubehör

- 1 Soundbar (SR-X40A)
 - 2 Fernbedienung
 - Entfernen Sie den Batterie-Isolierstreifen vor dem ersten Gebrauch der Fernbedienung. Eine Lithiumbatterie (CR2025×1) sitzt bereits in der Fernbedienung.
 - 3 Optisch digitales Audiokabel
 - 4 Netzkabel
- Bei Montage des Sound-Bars an einer Wand zu verwenden.
- 5 Abstandhalter (x2)
 - 6 Montageschablone

- Schnellstartanleitung (dieses Dokument)
- Sicherheitsbroschüre

Über diese Schnellstartanleitung

- Lesen Sie unbedingt zuerst die beiliegende Sicherheitsbroschüre, um das Produkt ordnungsgemäß zu verwenden.
- In diesem Dokument werden die grundlegenden Bedienungen erläutert, die für die erstmalige Verwendung der Soundbar erforderlich sind. Weitere Einzelheiten zur Verwendung und zu den Einstellungen finden Sie in der Bedienungsanleitung auf der Yamaha-Website. Die neueste Bedienungsanleitung finden Sie unter der nachstehenden URL.



<https://manual.yamaha.com/av/21/srx40a/>

- In diesem Dokument sind die Titel wie folgt farblich kodiert.
Violett: Unbedingt zu tun
Grau: Falls erforderlich
- Über die mit ① gekennzeichnete URL können Sie schnell auf die entsprechenden ausführlichen Erläuterungen in der Bedienungsanleitung zugreifen.

Angående denna produkt

Den här produkten är ett stavformat högtalarsystem som gör att du kan njuta av surroundljud på en TV. Olika funktioner i röstassistenten "Amazon Alexa" är tillgängliga genom att ansluta produkten till Internet.

Medföljande tillbehör

- 1 Soundbar (SR-X40A)
- 2 Fjärrkontroll
- Ta bort batteriets isoleringsremsa innan du försöker använda fjärrkontrollen. Ett litiumbatteri (CR2025 × 1) har redan satts in i fjärrkontrollen.
- 3 Digitalt optiskt ljudkabel
- 4 Nätsladd

Använd vid montering av soundbaren på en vägg.

- 5 Distanser (x2)
- 6 Monteringsmall

- Snabbuppstartsguide (detta dokument)
- Säkerhetsanvisningar

Angående denna Snabbuppstartsguide

- Se till att läsa de medföljande Säkerhetsanvisningarna först för att använda produkten korrekt.
- Detta dokument förklarar grundläggande operationer som krävs för att använda soundbaren för första gången. För mer information om användning och inställningar se Användarguiden på Yamahas webbsida. Besök följande URL för att se Användarguiden.



<https://manual.yamaha.com/av/21/srx40a/>

- I detta dokument är titlarna färgkodade enligt följande.
Grön: Se till att göra detta
Grå: Gör vid behov
- Du kan snabbt se relevant detaljerad förklaring i Användarguiden från URL som indikeras med ①.

Anschließen an einen Fernseher

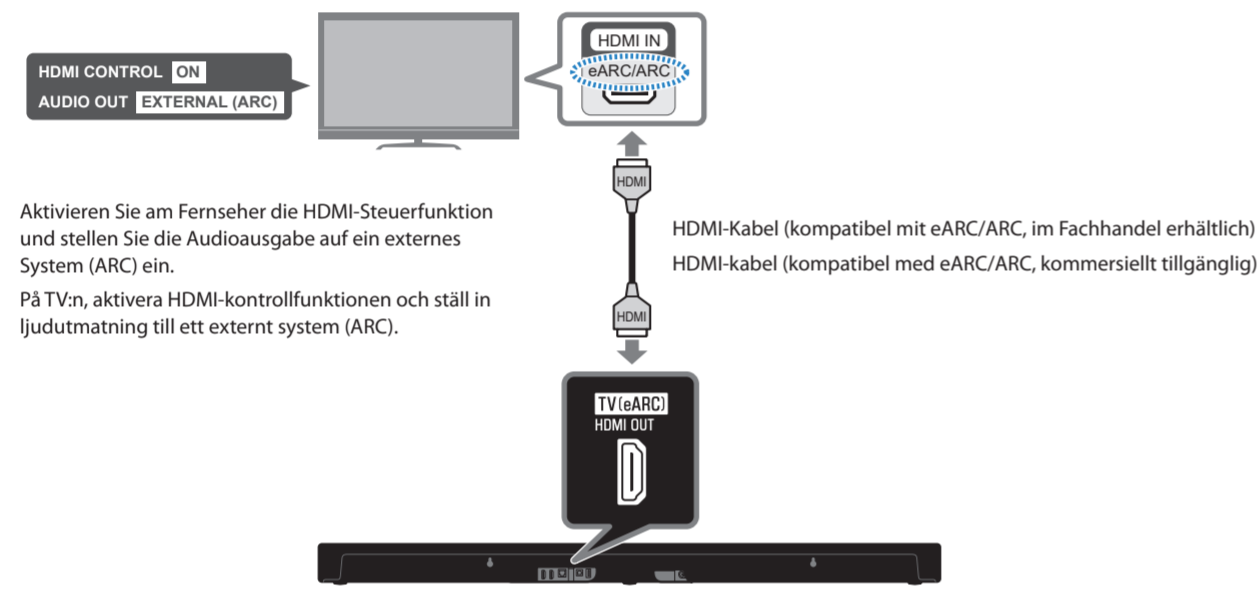
Ansluta till en TV

Ist Ihr Fernsehgerät mit einer HDMI-Eingangsbuchse ausgestattet, die mit „eARC/ARC“ oder „ARC“ gekennzeichnet ist?
Är din TV utrustad med ett HDMI-ingångsjack markerat som "eARC/ARC" eller "ARC"?

Ja
Ja

Stellen Sie die Verbindung mit dem Fernseher über ein HDMI-Kabel (im Fachhandel erhältlich) her.

Ansluta till TV:n med en HDMI-kabel (kommersiellt tillgänglig).



Aktivieren Sie am Fernseher die HDMI-Steuerfunktion und stellen Sie die Audioausgabe auf ein externes System (ARC) ein.

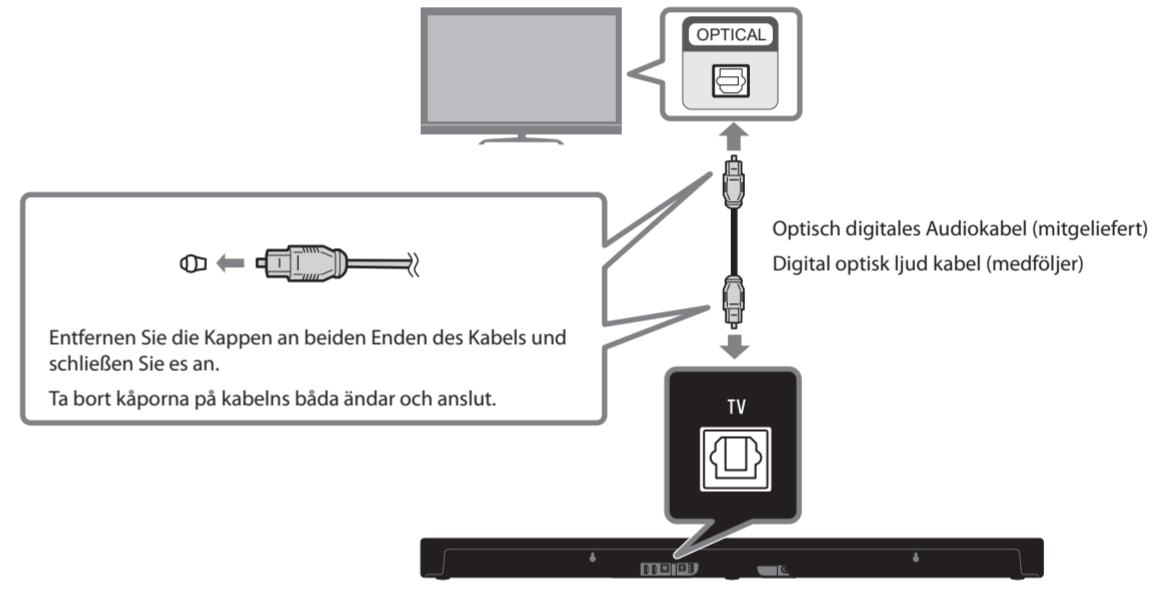
På TV:n, aktivera HDMI-kontrollfunktionerna och ställ in ljudutmatning till ett externt system (ARC).

HDMI-Kabel (kompatibel mit eARC/ARC, im Fachhandel erhältlich)
HDMI-kabel (kompatibel med eARC/ARC, kommersiellt tillgänglig)

Nein
Nej

Stellen Sie die Verbindung mit dem Fernseher über das mitgelieferte optisch digitale Audiokabel her.

Anslut TV:n med medföljande digitala optiska ljudkabel.



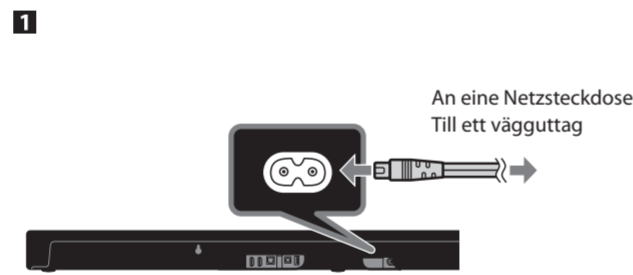
Entfernen Sie die Kappen an beiden Enden des Kabels und schließen Sie es an.
Ta bort kåporna på kabelns båda ändrar och anslut.

Optisch digitales Audiokabel (mitgeliefert)
Digitalt optiskt ljudkabel (medföljer)

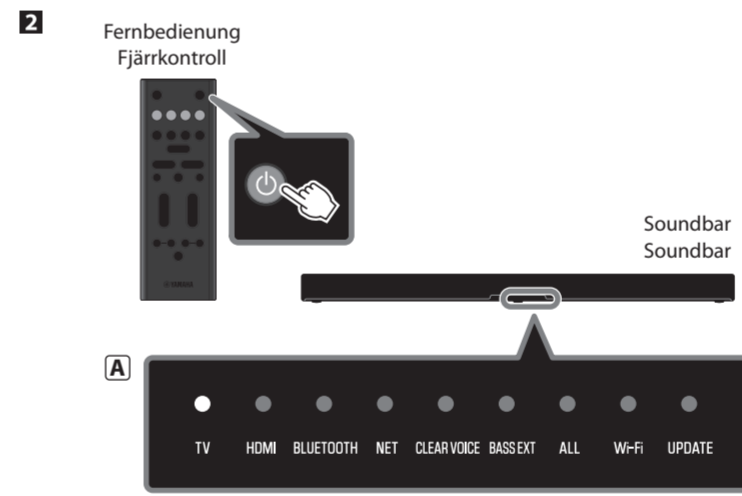
Einschalten der Soundbar

Slå på soundbaren

- 1 Schließen Sie die Soundbar über das mitgelieferte Netzkabel an das Stromnetz an.
Warten Sie nach dem Netzanschluss, während einige der Anzeigen auf der Vorderseite der Soundbar etwa eine Minute lang blinken. Wenn die Anzeigen zu blinken aufhören und ausgehen, fahren Sie mit dem nächsten Schritt fort.
- 2 Drücken Sie auf der Fernbedienung die Taste (Ein/Aus), um die Soundbar einzuschalten.
Alle Anzeigen leuchten, und einige Anzeigen leuchten je nach Einstellstatus weiter (A): normale Anzeige.
Durch erneutes Drücken der Taste (Ein/Aus) wird die Soundbar ausgeschaltet.



An eine Netzsteckdose
Till ett vägguttag

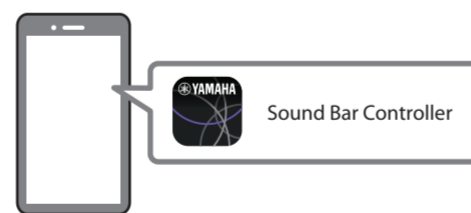


- 1 Anslut soundbaren till ström med medföljande nätsladd.
Efter att ha anslutit strömmen, vänta en stund till dess att indikatorerna på soundbarens framsida blinkar i ungefär en minut. När indikatorerna slutat blinka och släcks, gå till nästa steg.
- 2 På fjärrkontrollen, tryck på (ström)-knappen för att slå på soundbaren.
Alla indikatorer lyser och sedan kommer en del indikatorer förbli tända för att visa inställningsstatus (A): normal visning).
Att trycka på (ström)-knappen igen slår av soundbaren.

Installieren der App Sound Bar Controller und Verbinden mit einem Netzwerk Installera Sound Bar Controller appen och ansluta till ett nätverk

Konfigurieren Sie die Netzwerkverbindungseinstellungen mit der speziellen Handy-App „Sound Bar Controller“, um Streaming-Dienste wiederzugeben oder Amazon Alexa zu nutzen.

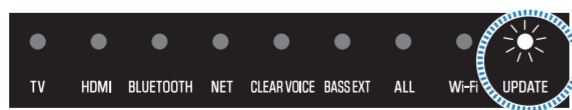
- 1 Suchen Sie im App Store oder bei Google Play nach „Sound Bar Controller“ und installieren Sie die App auf Ihrem Mobilgerät.
 - 2 Öffnen Sie die App und folgen Sie den Anweisungen auf dem Bildschirm, um die nachstehenden Einstellungen zu konfigurieren.
 - Netzwerkverbindung
 - Firmware-Aktualisierung
 - Einstellungen für Amazon Alexa*
- * Diese können auch übersprungen und später in den Menüs der App konfiguriert werden.



Konfigurieren Sie die Netzwerkverbindung mit der dedizierten mobilapp "Sound Bar Controller" für dass spielen von Streaming-Diensten oder Amazon Alexa.

- 1 Suchen Sie "Sound Bar Controller" auf App Store oder Google Play und installieren Sie die App auf Ihrem Mobilgerät.
 - 2 Öffnen Sie die App und folgen Sie den Anweisungen auf dem Bildschirm, um die nachstehenden Einstellungen zu konfigurieren.
 - Netzwerkverbindung
 - Firmware-Aktualisierung
 - Amazon Alexa-Einstellungen*
- * Diese können auch übersprungen und später in den Menüs der App konfiguriert werden.

Wenn die Anzeige UPDATE blinkt När UPDATE-indikatorn blinkar



Wenn eine neue Version der Firmware verfügbar ist, blinkt die Anzeige UPDATE an der Vorderseite der Soundbar grün*.
Aktualisieren Sie die Firmware, damit die Soundbar immer optimal funktioniert. Verwenden Sie die App Sound Bar Controller um die Firmware der Soundbar zu aktualisieren.

* Diese Anzeige kann nur dann anzeigen, ob eine Aktualisierung verfügbar ist, wenn die Soundbar mit dem Internet verbunden und auch eingeschaltet ist.

När en ny version av firmware släpps kommer UPDATE-indikatorn på soundbarens framsida blinka grönt*.
Uppdatera firmware för att få soundbaren att fungera optimalt. Använd Sound Bar Controller-appen för att uppdatera soundbarens firmware.

* Denna indikator kan endast visa om en uppdatering är tillgänglig när soundbaren är ansluten till Internet och är påslagen.

Amazon Alexa



Amazon Alexa ist ein Cloud-basierter Sprachassistentendienst von Amazon. Sagen Sie einfach „Alexa“ zur Soundbar, und verwenden Sie dann Sprachbefehle, um die Soundbar zu steuern, Musik abzuspielen und vieles mehr.

Zur Verwendung von Alexa bereiten Sie Folgendes vor und verbinden die Soundbar mit dem Internet.

- Amazon-Konto
- Ein kostenpflichtiges Abonnement
- Für die Nutzung von Amazon Music oder Amazon Kindle auf dem Produkt kann ein kostenpflichtiges Abonnement erforderlich sein. Für weitergehende Informationen besuchen Sie die Amazon-Website.

Amazon Alexa™
Amazon, Alexa, Amazon Music, Kindle alle in Zusammenhang stehende Logos sind Warenzeichen von Amazon.com, Inc. oder dessen Partnerunternehmen.

Amazon Alexa är en molnbaserad röstassistentjänst som tillhandahålls av Amazon. Säg bara "Alexa" till soundbaren och använd sedan röstkommandon för att styra soundbaren, spela upp musik och mycket mer.

För att använda Alexa, förbered följande och anslut soundbaren till Internet.

- Amazon-konto
- En betald prenumeration
- En betald prenumeration kan krävas för att använda Amazon Music eller Amazon Kindle på produkten. För ytterligare information se Amazon webbsida.

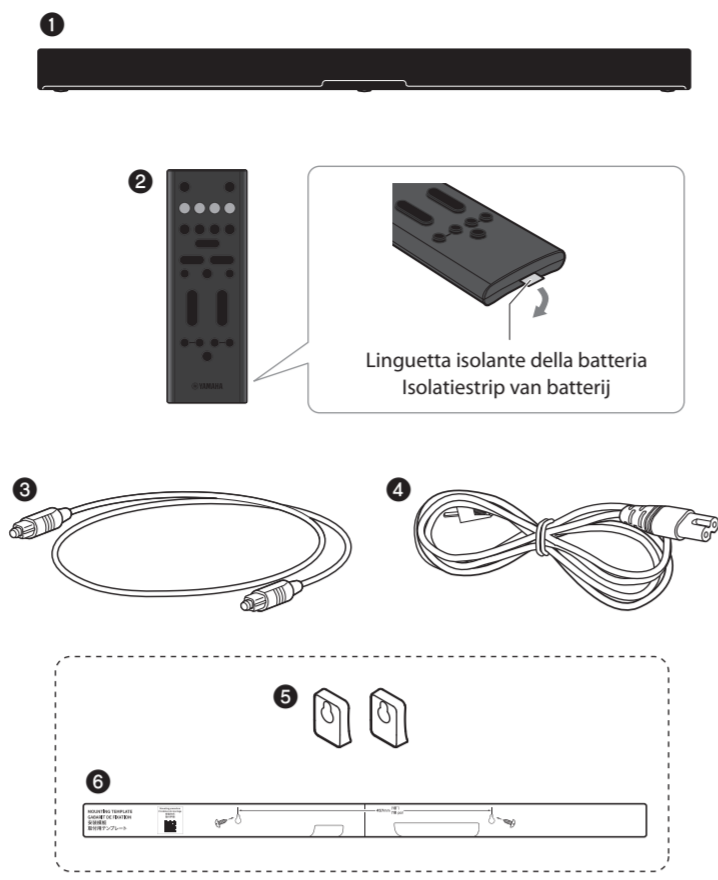
Amazon Alexa™
Amazon, Alexa, Amazon Music, Kindle och alla relaterade logotyper är varumärken som tillhör Amazon.com, Inc. eller dess dotterbolag.

Guida introduttiva Snelstartgids

Sound Bar

TRUE X BAR 40A

SR-X40A



Informazioni su questo prodotto

Questo prodotto è un sistema di diffusori a forma di barra che consente di ascoltare il suono surround da un televisore. Varie funzioni dell'assistente vocale "Amazon Alexa" sono disponibili collegando il prodotto a Internet.

Accessori in dotazione

- 1 Sound bar (SR-X40A)
- 2 Telecomando
- 3 Cavo audio digitale ottico
- 4 Cavo di alimentazione
- 5 Distanziatori (x2)
- 6 Dima di montaggio

Da usare per il montaggio a parete della soundbar.

- Guida introduttiva (questo documento)
- Volantino sulla sicurezza

Informazioni su questa Guida introduttiva

- Assicurarsi di leggere il Volantino sulla sicurezza incluso prima di utilizzare il prodotto per garantirne l'uso corretto.
- Questo documento spiega le operazioni di base richieste per usare la soundbar per la prima volta. Per maggiori informazioni sull'utilizzo e le impostazioni, consultare la Guida per l'utente disponibile sul sito web di Yamaha. Visitare il seguente URL per vedere la Guida per l'utente.



<https://manual.yamaha.com/av/21/srx40a/>

- In questo documento, i titoli sono contrassegnati dai seguenti colori distintivi. Viola: Istruzioni da seguire assolutamente. Grigio: Istruzioni da seguire se necessario.
- E possibile fare rapidamente riferimento alla relativa spiegazione dettagliata nella Guida per l'utente dall'URL indicato da ①.

Over dit product

Dit product is een luidsprekersysteem in de vorm van een balk waarmee u kunt genieten van surroundweergave van een tv. Er zijn verschillende functies beschikbaar via de stemgestuurde slimme assistent "Amazon Alexa" als u het product verbindt met het Internet.

Meegeleverde accessoires

- 1 Geluidsalk (SR-X40A)
 - 2 Afstandsbediening
 - 3 Optisch digitale audiokabel
 - 4 Netsnoer
 - 5 Tussenstukken (x2)
 - 6 Bevestigingssjabloon
- Voor wanneer u de geluidsalk aan de wand wilt bevestigen.
- Snelstartgids (dit document)
 - Veiligheidsbrochure

Over deze Snelstartgids

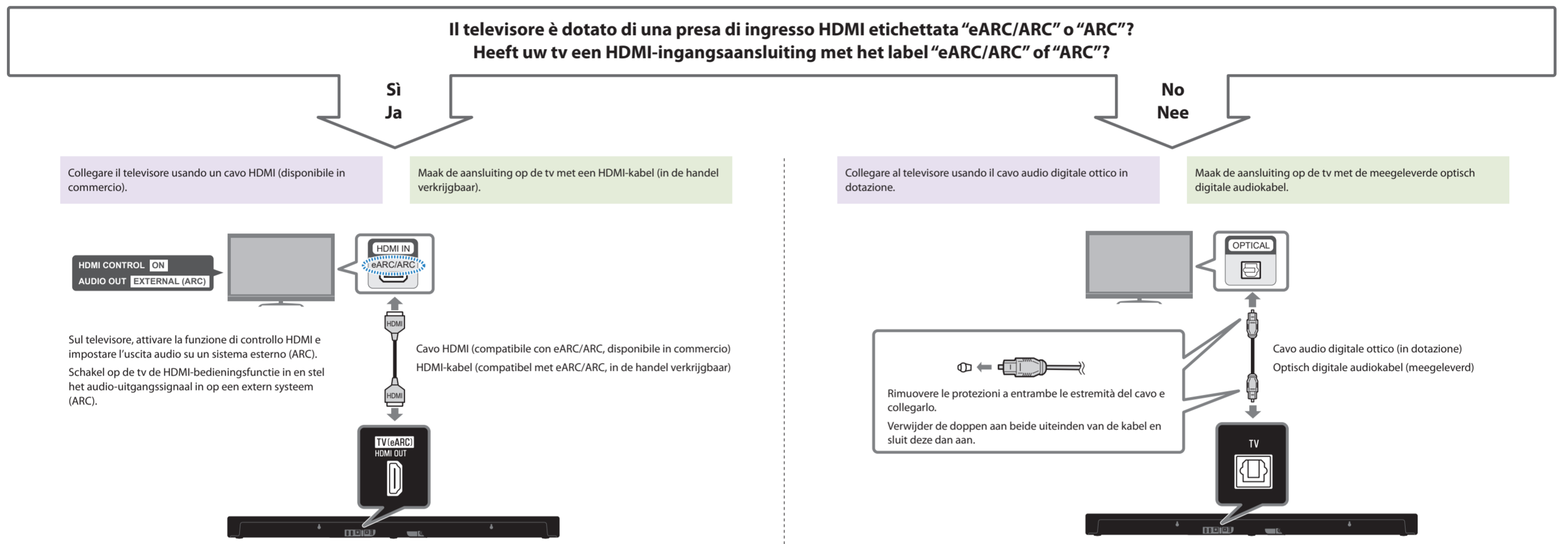
- Lees eerst de meegeleverde Veiligheidsbrochure om het product op de juiste manier te kunnen gebruiken.
- Dit document geeft uitleg over de basishandelingen die nodig zijn om de geluidsalk voor de eerste keer te gebruiken. Raadpleeg voor meer details over het gebruik en de instellingen de Gebruikershandleiding op de website van Yamaha. Bezoek de volgende URL om de nieuwste Gebruikershandleiding te bekijken.



<https://manual.yamaha.com/av/21/srx40a/>

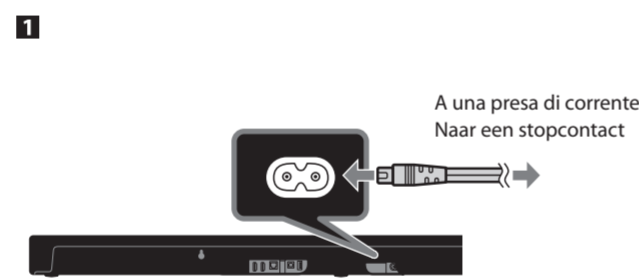
- In dit document zijn de titels als volgt voorzien van kleuren-codes. Groen: U moet dit doen. Grijs: Doe dit indien nodig.
- U kunt snel de betreffende gedetailleerde uitleg opzoeken in de Gebruikershandleiding via de URL die staat vermeld bij ①.

Collegamento a un televisore

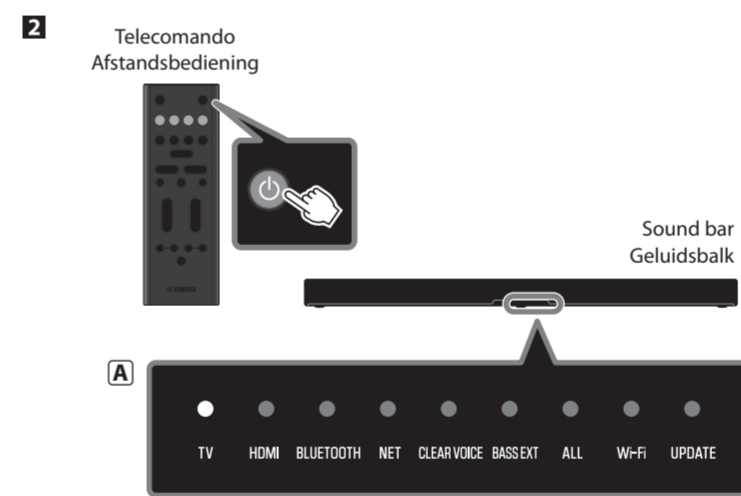


Accensione della soundbar

- 1 Collegare la soundbar all'alimentazione usando il cavo di alimentazione in dotazione. Dopo aver collegato l'alimentazione, attendere che alcuni degli indicatori sul lato anteriore della sound bar lampeggino per circa un minuto. Quando gli indicatori smettono di lampeggiare e si spengono, andare al passaggio successivo.
- 2 Sul telecomando, premere il pulsante (accensione) per accendere la soundbar. Tutti gli indicatori si accendono, dopodiché alcuni indicatori rimangono accesi a seconda dello stato di impostazione (A: indicazione normale). Premendo nuovamente il pulsante (accensione), si spegne la soundbar.



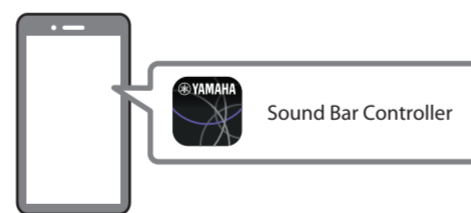
Inschakelen van de geluidsalk



Installazione dell'app Sound Bar Controller e connessione a una rete Installeren van de Sound Bar Controller-app en verbinding maken met een netwerk

Configurare le impostazioni di connessione di rete usando l'app mobile dedicata "Sound Bar Controller" per riprodurre servizi di streaming o usare Amazon Alexa.

- 1 Cercare "Sound Bar Controller" in App Store o Google Play e installarla nel dispositivo mobile.
 - 2 Aprire l'app e seguire le istruzioni sullo schermo per configurare le seguenti impostazioni.
 - Connessione di rete
 - Aggiornamento del firmware
 - Impostazioni di Amazon Alexa*
- * Queste possono anche essere saltate e configurate in un secondo momento nei menu dell'app.



Configureer de instellingen voor de netwerkverbinding met behulp van de speciale mobiele app "Sound Bar Controller" om streamingdiensten te kunnen weergeven of gebruik te maken van Amazon Alexa.

- 1 Zoek "Sound Bar Controller" op in de App Store of Google Play en installeer de app op uw mobiele apparaat.
 - 2 Open de app en volg de instructies op het scherm om de instellingen hieronder te configureren.
 - Netwerkverbinding
 - Firmware-update
 - Amazon Alexa-instellingen*
- * Deze kunnen ook worden overgeslagen en later worden geconfigureerd in de menu's van de app.

Quando l'indicatore UPDATE lampeggia Wanneer de UPDATE-indicator knippert



Quando viene rilasciata una nuova versione del firmware, l'indicatore UPDATE sul lato anteriore della soundbar lampeggia in verde*.

Aggiornare il firmware per mantenere il funzionamento ottimale della soundbar. Usare l'app Sound Bar Controller per aggiornare il firmware della soundbar.

* Questo indicatore segnalare la disponibilità di un aggiornamento solo quando la soundbar è connessa a Internet ed è anche accesa.

Wanneer er een nieuwe versie van de firmware beschikbaar is, zal de UPDATE-indicator aan de voorkant van de geluidsalk groen knipperen*.

Werk de firmware bij zodat de geluidsalk optimaal kan functioneren. Gebruik de Sound Bar Controller-app om de firmware van de geluidsalk te updaten.

* Deze indicator kan alleen laten zien of er een update beschikbaar is wanneer de geluidsalk is verbonden met het internet en is ingeschakeld.

Amazon Alexa

Amazon Alexa è un servizio di assistente vocale basato su cloud fornito da Amazon. Pronunciare semplicemente "Alexa" alla soundbar e quindi usare i comandi vocali per controllare la soundbar, riprodurre musica e altro.

Per usare Alexa, predisporre quanto segue e connettere la soundbar a Internet.

- Account Amazon
- Una sottoscrizione a pagamento

Per l'uso di Amazon Music o Amazon Kindle con il prodotto, potrebbe essere richiesta una sottoscrizione a pagamento. Per maggiori informazioni, visitare il sito web di Amazon.

Amazon Alexa™
Amazon, Alexa, Amazon Music, Kindle e tutti i loghi associati sono marchi di Amazon, com, Inc. o sue affiliate.

Amazon Alexa è un servizio di assistente vocale basato su cloud fornito da Amazon. Pronunciare semplicemente "Alexa" alla soundbar e quindi usare i comandi vocali per controllare la soundbar, riprodurre musica e altro.

Per usare Alexa, predisporre quanto segue e connettere la soundbar a Internet.

- Account Amazon
- Una sottoscrizione a pagamento

Per l'uso di Amazon Music o Amazon Kindle con il prodotto, potrebbe essere richiesta una sottoscrizione a pagamento. Per maggiori informazioni, visitare il sito web di Amazon.

Amazon Alexa™
Amazon, Alexa, Amazon Music, Kindle e tutti i loghi associati sono marchi di Amazon, com, Inc. o sue affiliate.